



# LA REF

LA REVUE DE L'ÉQUITATION - N°98 - OCTOBRE 2008

MARC BOBLET ET WHITNI STAR

La bonne surprise des JO



GRANDE FINALE FFE

Kevin Staut restera-t-il en tête du Circuit France International lors de la finale du 24 octobre à Caen ? . . . . . Page 2



ATTELAGE À UN

Double médaille mondiale pour Anne Violaine Brisou, championne du monde par équipe et vice championne individuelle . Page 11



GENERALI OPEN DE FRANCE

Les photos de l'édition 2008 et les qualifications 2009 du grand rendez vous des clubs de France. . . . . Pages 14 et 40







# GRANDE FINALE FFE NORMANDIE 2014



**LE JUMPING INTERNATIONAL DE CAEN  
accueille la GRANDE FINALE FFE – NORMANDIE 2014  
Caen Parc Expo**

**Les 12 meilleurs cavaliers internationaux français  
sont réunis pour cette GRANDE FINALE**

## Actualité

L'essentiel de vos rendez-vous	A noter sur votre agenda . . . . .	4
Communication du Comité Fédéral	AG électorale du jeudi 11 décembre 2008 . . .	5
On en parle au Club House	L'actualité en bref . . . . .	24
Revue de presse août-septembre 2008	Quand les chevaux vont dans votre vie... . . .	30

## Sport

Actualités sportives	En août et en septembre . . . . .	8
Rencontre avec Marc Boblet	Nouvelle vedette du dressage . . . . .	9
Rencontre avec Didier Dhennin	L'actuel homme fort du complet . . . . .	10
Rencontre avec Anne-Violaine Brisou	La grande dame de l'attelage . . . . .	11
Stage de l'équipe de France d'attelage à 4	Objectif 2010 . . . . .	12
CFI de concours complet	Le Grand Complet de Martinvast . . . . .	13
Generali Open de France 2008	Album photos . . . . .	14
Concours photos <i>Mon Dadou à Lamotte</i>	Le palmarès des internautes . . . . .	16
Grand National de saut d'obstacles	L'étape de Saint Lô . . . . .	18
Grand National de saut d'obstacles	L'étape de Surgères . . . . .	19
Grand National de saut d'obstacles	L'étape du Mans . . . . .	20
Actualités Grand National	L'Ecurie Eric Navet, toujours en tête . . . . .	23
Generali Open de France 2009	Les qualifications . . . . .	40
Grand Tournoi 2009	Barèmes techniques . . . . .	42

## Formation

6 <sup>e</sup> Trophée de l'innovation pédagogique	4 à 5 séances pour les moins de 4 ans . . . . .	7
La préparation psychologique dans les sports équestres	Forger un mental . . . . .	26
Clubs pratiquant l'équitation éthologique	Faites-vous connaître sur <a href="http://www.ffe.com">www.ffe.com</a> . . . . .	46

## Clubs

Sport, Loisirs et Formations au Parc	Séjours sportifs au Parc . . . . .	23
Actualité des Services FFE	Adhésion, licences, compétition . . . . .	25
Le GHN vous informe	L'actualité des formations . . . . .	28
Carnets de chantier Point P	Béton prêt à l'emploi . . . . .	35
Cheval Qualité France vous informe	Charte des bonnes pratiques en élevage . . . . .	39
Bienvenue aux nouveaux adhérents	En août-septembre 2008 . . . . .	44

## Références

Services FFE	Carnet d'adresses . . . . .	7
Adhérent FFE	Mise à jour renseignements principaux . . . . .	32
Commission lutte contre le dopage	Décision du 5 juin 2008 . . . . .	45

## Calendriers

Sessions BFE1	En 2008 et 2009 . . . . .	46
Session BFEEH	En 2008 et 2009 . . . . .	46
Session Degrés 1 et 2	En 2008 . . . . .	46



Photos : Agence Pixizone, FFE/PSV/Maindru



**DU 2 AU 5 OCTOBRE À FONTAINEBLEAU**

**Master Pro de saut d'obstacles.** Le grand rendez vous des cavaliers de saut d'obstacles avec 5 championnats de France, Pro Elite, Pro1,2 et 3 et cavalières. Finale Pro Elite le dimanche 5. [www.ecurie-bost.fr](http://www.ecurie-bost.fr)

**DU 3 AU 5 OCTOBRE À NANCY**

**9<sup>e</sup> Salon du Cheval Chevalissimo.** Temps forts : défilé costumé dans les rues de Nancy le vendredi 3 en ouverture du Salon, CSO National Pro, challenge des clubs, coupe de Lorraine de Hunter. [www.hippoplus.com/Ilse/Chevalissimo2008.htm](http://www.hippoplus.com/Ilse/Chevalissimo2008.htm)

**DU 3 AU 5 OCTOBRE À VILLAURE (84)**

**Master Pro de TREC.** Championnat de France Pro Elite, ouvert aux 50 meilleurs couples les mieux classés à l'issue du circuit de la saison. **T 06 21 06 46 48.**  
[mél\\_provencetrec@wanadoo.fr](mailto:mél_provencetrec@wanadoo.fr)

**DU 10 AU 12 OCTOBRE À PARIS**

**Grand National de saut d'obstacles.** Pro Elite Grand Prix à l'Etrier de Paris, 10<sup>e</sup> et dernière étape du Grand National. [www.etrierdeparis.com](http://www.etrierdeparis.com)

**DU 10 AU 12 OCTOBRE À JABLINES**

**Grand National de dressage.** Pro Elite Grand Prix, 3<sup>e</sup> et dernière étape du Grand National. **T 01 60 26 49 66**

**LE 11 OCTOBRE À REIMS**

**Equirencontre AVEF 2008.** Journée d'information organisée au Palais des Congrès de Reims par l'Association des Vétérinaires Equins de France à l'intention des propriétaires chevaux, amateurs et professionnels. Entrée libre. Diffusion en direct sur FFE TV. **T 01 44 93 30 51**

**DU 13 AU 14 OCTOBRE À LAMOTTE**

**6<sup>e</sup> National Enseignants.** Pour la 1<sup>ère</sup> fois, ce grand rendez vous sportif dédié aux enseignants réunira 4 disciplines, saut d'obstacles, dressage, complet et hunter, avec 3 niveaux d'épreuves. [www.ffe.com](http://www.ffe.com)

**DU 22 AU 26 OCTOBRE À PAU**

**Les Etoiles de Pau.** 5 compétitions internationales pour ce grand rendez vous du complet et de l'endurance. CCI 4\* finale des HSBC FEI Classics. Dernière étape du Circuit France International 2008. CIC 2\*, CEIOJY 3\* et CEI 2\*. Nouveauté 2008, village vert consacré au développement durable. [www.event-pau.fr](http://www.event-pau.fr)

**DU 24 AU 26 OCTOBRE À CAEN**

**24<sup>e</sup> Jumping International de Caen.** CSI 3\*. Le vendredi 24, grande finale FFE-Normandie 2014 réunissant les meilleurs cavaliers internationaux français avec une dotation exceptionnelle de 200 000 euros. [www.xhpromotion.com](http://www.xhpromotion.com)

**DU 29 OCT AU 2 NOVEMBRE À LYON**

**14<sup>e</sup> Equita'Lyon.** De nombreuses nouveautés pour l'édition 2008 dont *Symphonie Equestre*, spectacle en collaboration avec l'orchestre symphonique lyonnais, un CDI 5\*, l'Euro Polo Master Indoor, la finale de la Coupe de France Pro Elite Mixte de Horse Ball et les Equita Ventes. Et toujours, le CSI 5\* dont la dotation a été augmentée à 450 000 euros.

Tarif préférentiel sur l'entrée du salon pour les licenciés FFE 2009. [www.equitalyon.com](http://www.equitalyon.com).

**DU 29 OCT AU 2 NOVEMBRE À SAUMUR**

**Master Pro de dressage.** Championnats de France Pro, Amateur et des As. [www.cadrenoir.fr](http://www.cadrenoir.fr)

**DU 30 OCT AU 3 NOVEMBRE À TARTAS**

**Championnats de France de complet.** Amateur et championnat des As. [www.ouspins.fr](http://www.ouspins.fr)

**DU 8 AU 11 NOVEMBRE À MONTPELLIER**

**9<sup>e</sup> salon Equisud.** Temps forts : spectacle équestre musical *le Pardon* de Jean François Pignon, les 8 et 9, cabaret équestre, concours de dressage artistique, tournoi international de horse ball. Tarif préférentiel pour les licenciés FFE 2009. [www.equisud-montpellier.com](http://www.equisud-montpellier.com).

**DU 17 AU 22 NOVEMBRE À BUENOS AIRES**

Assemblée Générale FEI 2008.

**DU 6 AU 14 DÉCEMBRE À PARIS**

**37<sup>e</sup> Salon du Cheval de Paris.** Le grand rendez vous de fin d'année autour du cheval. Plus de 1000 chevaux présents. 400 exposants. Village enfants. Championnat du Monde du Cheval Arabe du 12 au 14 décembre. Tarif préférentiel pour les licenciés FFE 2009 sur billets achetés par l'intermédiaire de leur club. [www.salon-cheval.com](http://www.salon-cheval.com).

**LE 11 DÉCEMBRE À PARIS**

**Porte de Versailles.** Assemblée Générale FFE.



**La REF**

*La Revue de l'Équitation*

**SECRETARIAT**

Parc Equestre. 41 600 LAMOTTE  
T 02 54 94 46 46 F 02 54 94 46 47  
Mèl ref@ffe.com

**RÉDACTRICE EN CHEF**

Danielle Lambert

**RÉDACTION**

Frédérique Monnier,  
Sarah Lassalle

**ICONOGRAPHIE**

Elodie Brunaud

**PHOTOS COUVERTURE**

FFE/PSV/Maindru, Agence Pixizone,  
www.hippoevent.at

**PHOTO LICENCE**

FFE/F Chéhu

**PHOTOS**

Agence Pixizone, Alphavideo,  
www.attelage.org/Maria Staszczak,  
ASO, FFE/Maindru/J Rocher, FFE/PSV,  
Guillaume Grégoire,  
l'Image du Jour,  
PC Forêt de Moulière

**ONT PARTICIPÉ À CE NUMÉRO**

Annick Barthalais,  
Carine Camboulives,  
Cheval Qualité France, CNTE,  
Hervé Delambre,  
Sophie Dubourg, GHN,  
Stéphane Lemasson,  
Agnès Lopez Chardonnet,  
Emmanuelle Schramm

**ABONNEMENT**

1 an : 50 €  
1 an licenciés : 45 €

**GRAPHISME**

Pauline Napoly pour X. Gassel  
communication

**RÉALISATION - IMPRESSION**

IDP Grignon  
77370 FONTENAILLES

**COMMISSION PARITAIRE**

0208G80336

**TIRAGE**

7 900 exemplaires

**DOCUMENTS JOINTS**

Affiche Les Étoiles de Pau

**FEUILLE D'EXPÉDITION**

Appel de cotisation 2009

**EDITEUR**

Fédération Française d'Équitation  
Parc Equestre  
41 600 Lamotte

**DIRECTEUR DE LA PUBLICATION**

Serge Lecomte



FÉDÉRATION FRANÇAISE  
D'ÉQUITATION

# Communication du Comité fédéral

Les élections fédérales pour le renouvellement des instances dirigeantes de la Fédération Française d'Équitation se dérouleront le :

**Jeudi 11 décembre 2008 à PARIS**

Si cette Assemblée générale ne recueille pas le quorum requis, une 2<sup>e</sup> Assemblée est prévue le jeudi 18 décembre 2008 à 92100 Boulogne.

Les modalités électorales figurent dans les statuts fédéraux et seront transmises aux groupements équestres membres de l'Assemblée générale FFE au plus tard le 2 octobre 2008, comme prévu dans le Règlement intérieur (article 5-1).

### Force réglementaire

Ceci est le mensuel officiel de la Fédération Française d'Équitation. Les informations qui y sont publiées ont force réglementaire, sauf pour les concours amateur & pro où c'est le site internet qui a force réglementaire.





Le Président

N.REF : N° 365 - bc-EPh/FA/SL/AG FFE déc 2008  
 Dossier suivi par Affaires Générales  
 Tél : 01 58 17 58 17 - Fax 01 58 17 58 00  
 Email : direction@ffe.com

Boulogne, le 25 septembre 2008

**A l'attention de Mesdames et Messieurs les membres de l'Assemblée générale de la FFE**

Madame, Monsieur,

Veillez trouver ci-après une information relative à l'Assemblée générale électorale de la FFE, en application du Règlement intérieur FFE (article 5.1, 3<sup>ème</sup> alinéa) :

**1. Date des élections**

Jeudi 11 décembre 2008. L'Assemblée se tiendra au Parc des Expositions, Hall 7, Porte de Versailles, 75015 Paris.

Si le quorum requis n'est pas atteint au titre de cette assemblée, une seconde assemblée qui pourra statuer sans condition de quorum sera convoquée pour le 18 décembre 2008, dans les bureaux de la FFE, 81 avenue Edouard Vaillant, 92100 Boulogne.

**2. Date limite de dépôt des candidatures à la présidence**

Cette date a été fixée au **jeudi 23 octobre 2008** ; il est rappelé que les candidatures doivent parvenir, à cette date au plus tard, par lettre recommandée avec demande d'accusé de réception ou remise en main propre contre reçu avant 17 heures, au siège social de la FFE, Parc Equestre Fédéral, 41600 Lamotte Beuvron.

**3. Date limite de dépôt des candidatures au Comité fédéral**

Cette date a été fixée au **jeudi 23 octobre 2008** ; il est rappelé que les candidatures doivent parvenir, à cette date au plus tard, par lettre recommandée avec demande d'accusé de réception ou remise en main propre contre reçu avant 17 heures, au siège social de la FFE, Parc Equestre Fédéral, 41600 Lamotte Beuvron.

**4. Conditions de candidature**

- **Conditions communes aux deux scrutins** : Avoir atteint l'âge de la majorité légale au jour de l'élection et être titulaire d'une licence FFE du millésime N, année en cours, et des millésimes N-1 et N-2 (statuts, articles XII et XIII).

N'avoir pas été condamné à certaines peines, ou n'avoir pas fait l'objet de certaines sanctions disciplinaires, telles que visées à l'article XIII I A des statuts ; sont en outre rappelées les incompatibilités visées au même texte.

A peine de nullité de la liste, chaque liste comportant les 3 catégories avec les 30 noms est présentée par chaque candidat à la présidence (RI article 7.2).

**- Election du Président :**

Il est rappelé, aux termes de l'article 6-1 du règlement intérieur, que « toute candidature doit être soutenue par au moins 3% des groupements équestres adhérents électeurs

au 31 août précédant l'assemblée générale répartis dans 10 régions au moins ».

Il est précisé que 3 % des groupements équestres adhérents électeurs représentent 210 groupements.

S'agissant d'une condition de recevabilité de la candidature, ces soutiens doivent être déposés en même temps que la déclaration de candidature. Un formulaire de soutien est annexé à la présente.

**- Election des membres du Comité fédéral autres que le Président (RI, article 7-1)**

Dans la catégorie « *spécifiques* », les candidats doivent fournir les justificatifs des caractéristiques exigées au titre du poste pour lequel ils se présentent.

Dans la catégorie « *groupements équestres affiliés* », les candidats doivent être titulaires d'une licence de dirigeant au titre d'un groupement équestre affilié, ou être mandaté par le dirigeant du groupement équestre affilié ; le fléchage de la licence de l'année en cours du candidat doit respecter la composition de la catégorie à cet égard (4 candidats fléchés « *poney* », 4 candidats fléchés « *cheval* », 4 candidats fléchés « *tourisme* »).

Dans la catégorie « *groupements équestres agréés* », les candidats doivent être titulaires d'une licence de dirigeant au titre d'un groupement équestre agréé, ou être mandaté par le dirigeant du groupement équestre agréé ; le fléchage de la licence de l'année en cours du candidat doit respecter la composition de la catégorie à cet égard (2 candidats fléchés « *poney* », 2 candidats fléchés « *cheval* », 2 candidats fléchés « *tourisme* »).

**- représentation des femmes (RI, art. 7-3)**

Il est rappelé que la composition de chaque catégorie de chaque liste doit respecter les critères fixés par le règlement intérieur, pour la représentation des femmes.

Dans chaque liste, la catégorie « *spécifiques* » comporte 8 postes sur 12 réservés aux candidates ; la catégorie « *groupements équestres affiliés* » comporte 4 postes sur 12 réservés aux candidates ; la catégorie « *groupements équestres agréés* » comporte 3 postes sur 6 réservés aux candidates.

**5. Modalités électorales**

**- Mode de scrutin**

Election du Président : scrutin majoritaire uninominal à deux tours.

Election des membres du Comité fédéral autre que le Président : scrutin de liste par catégories, uninominal à un tour, avec possibilité de panachage entre les catégories.

**- Collège électoral**

Le collège électoral est arrêté au 31 août précédant la tenue de l'assemblée générale (statuts, article IX). Prennent part au vote les représentants des groupements équestres au sens de l'article IX des statuts.

Pour l'élection du Président, tous les représentants de tous les groupements équestres participent au vote.

Pour l'élection des membres du Comité fédéral autres que le Président, votent, pour la catégorie des « *spécifiques* », tous les représentants de tous les groupements équestres ; pour la catégorie des « *groupements équestres affiliés* », seuls votent les représentants des groupements équestres affiliés ; pour la catégorie des « *groupements équestres agréés* », seuls votent les représentants des groupements équestres agréés (statuts, article XIII 1 B).

**- Nombre de voix affecté à chaque groupement équestre**

Votent les représentants des groupements équestres ; ils disposent d'un nombre de voix déterminé suivant le barème « *de 1 licence à 10 licences = 1 voix* », ainsi qu'il est précisé à l'article IX des statuts. Le nombre de licence est établi au 31 août précédant la date du scrutin.

**- Contrôle du scrutin par la Commission de surveillance des opérations de vote**

En application des articles XVIII des statuts et 8 du règlement intérieur, l'ensemble du processus électoral est placé sous le contrôle de la Commission de surveillance des opérations de vote.

Il est précisé que la consultation des statuts et du règlement intérieur (visibles sur le site de la FFE : [www.ffe.com](http://www.ffe.com) sous l'onglet « référence » à la rubrique « juridiques-FFE ») constitue le complément indispensable de la présente information.

Veillez agréer, Madame, Monsieur, l'expression de mes salutations distinguées.

Serge LECOMTE  
Président

Il est précisé que la consultation des statuts et du règlement intérieur (visibles sur le site de la FFE : [www.ffe.com](http://www.ffe.com)) constitue le complément indispensable de la présente information.

## 4 à 5 séances pour les - de 4 ans

Le baby poney n'a pas de secret pour vous ? Participez à la 6<sup>e</sup> édition du Trophée FFE Generali de l'Innovation Pédagogique en envoyant vos dossiers avant le 31 octobre.



Photo : PC Forêt de Moulrière

### THÈME 2008

Cette année, l'équitation pour les tout petits est à l'honneur avec le thème 4 à 5 séances pour les moins de 4 ans. Seront valorisées les initiatives faisant preuve d'une réelle innovation pédagogique aussi bien dans le déroulement des séances que dans l'utilisation du matériel, de l'espace, etc...

Les projets récompensés devront inciter les enfants à poursuivre l'équitation tout en favorisant leur épanouissement sur les plans physique et psychologique. Les propositions devront être transposables dans d'autres clubs. Enfin, les

### Date limite

La date limite de dépôt des dossiers est le vendredi 31 octobre 2008.

31  
Octobre  
2008

règles de sécurité devront être scrupuleusement respectées.

### DOSSIER

Le dossier est disponible sur [www.ffe.com/Espace pédagogique/Accueil/Trophée FFE Generali de l'innovation pédagogique](http://www.ffe.com/Espace_pedagogie/Accueil/Trophée_FFE_Generali_de_l'innovation_pedagogique), et sur demande à FFE Développement. Afin de rendre la présentation de votre initiative encore plus attrayante, n'hésitez pas à mettre dans votre dossier des photos de vos séances, photos qui sont nécessaires pour présenter les projets lauréats et nominés dans la REF. Vous pouvez aussi joindre une courte vidéo (moins de 5 mm). A vos séances ! - FM

## CARNET D'ADRESSES

### COORDONNÉES FFE

**Site de Lamotte** Siège social : Parc Equestre 41600 Lamotte

▲ FFE Club & OD	T 02 54 94 46 21	F 02 54 94 46 20	club@ffe.com
▲ FFE Compétition	T 02 54 94 46 31	F 02 54 94 46 30	competition@ffe.com
▲ FFE Formation	T 02 54 94 46 52	F 02 54 94 46 50	formation@ffe.com
▲ FFE Tourisme / CNTE	T 02 54 94 46 80	F 02 54 94 46 81	tourisme@ffe.com
▲ FFE Développement/La Ref	T 02 54 94 46 71	F 02 54 94 46 70	ref@ffe.com
▲ FFE Parc	T 02 54 94 46 11	F 02 54 94 46 10	parc@ffe.com

**Site de Boulogne** 81 av E. Vaillant 92517 Boulogne Cedex

▲ FFE Haut Niveau	T 01 58 17 58 17	F 01 58 17 58 60	hautniveau@ffe.com
▲ FFE Communication	T 01 58 17 58 22	F 01 58 17 58 19	medias@ffe.com
▲ FFE Affaires générales	T 01 58 17 58 17	F 01 58 17 58 00	direction@ffe.com

**Site de Paris** 9 boulevard Macdonald 75019 Paris

▲ FFEcompét	T 01 44 65 28 80	F 01 44 65 28 92	ffecompet@ffe.com
-------------	------------------	------------------	-------------------

Retrouvez toutes nos informations sur internet [www.ffe.com](http://www.ffe.com)

### ADRESSES UTILES

- ▲ **Generali Cabinet Pezant** - BP 3032. 14017 Caen Cedex 2. T 02 31 06 11 60. F 02 31 94 24 74. [caen@agence.generalif.fr](mailto:caen@agence.generalif.fr)
- ▲ **CQF** - Parc Equestre. 41600 Lamotte. T 02 54 94 46 14. F 02 54 94 46 18. [infos@cheval-qualite.com](mailto:infos@cheval-qualite.com)
- ▲ **ENE** - Terrefort St Hilaire St Florent BP 207. 49400 Saumur. T 02 41 53 50 50. F 02 41 67 63 08. [stage-ene@cadrenoir.fr](mailto:stage-ene@cadrenoir.fr)
- ▲ **FIVAL** - 104, rue Réaumur. 75002 Paris. T 01 45 61 12 19. F 01 45 08 88 03. [contact@fival.info](mailto:contact@fival.info)
- ▲ **GHN** - 12 av. de la République. 41600 Lamotte. T 02 54 83 02 02. F 02 54 83 02 03. [infos@ghn.com.fr](mailto:infos@ghn.com.fr)
- ▲ **Haras Nationaux** - SIRE. BP 3. 19231 Arnac-Pompadour Cedex. T 08 11 90 21 31. F 05 55 73 94 83. [www.haras-nationaux.fr](http://www.haras-nationaux.fr)
- ▲ **SIF** - 14490 Litteau (Fax réservé pour les formulaires de validation de licence compétition). T 02 31 51 21 10. F 02 31 51 21 15





Photo : Alphavideo

### ▲ JUMPING DE CHANTILLY

Meilleure française de l'épreuve, Alexandra Francart associée à *Iman du Rozel* se classe 3<sup>e</sup> du Grand Prix PMU de la Ville de Chantilly, le 14 septembre. Celui-ci est remporté par l'Irlandais Cian O'Connor/*Rancorrado*. - FM

### ▲ JEUX PARALYMPIQUES

Deux 5<sup>e</sup> places pour Nathalie Bizet et *Méphisto* en catégorie grade IV lors des jeux Paralympiques de Pékin-Hong Kong, lors de l'imposée avec 66,387 % et de la RLM (68,453 %). Ces 2 épreuves ont été remportées par la Sud Africaine Philippa Johnson. Quant à Céline Gerny, catégorie grade I b, elle se classe 10<sup>e</sup> de l'imposée avec *Jeudi d'Avril* (61,524 %), et 11<sup>e</sup> de la RLM (61,666 %), ces épreuves étant remportées par Lee Pearson pour la Grande Bretagne. - FM



Photo : FFE

### ▲ CSIO4\* DE PRAGUE

L'équipe de France composée de Florian Angot/*First de Launay\* HN-Normandie 2014*, Inès de Balanda/*Kikuyu du Coty*, Kevin Staut/*Le Prestige St Lois* et Nicolas Delmotte/*Luccianno\*HN* remporte la Coupe des Nations du CSIO de Prague le 14 septembre.- FM

### ▲ REINING

Lors des championnats du Monde de reining qui ont eu lieu à Manerbio, Italie, du 11 au 14 septembre, l'équipe de France avec Laura Duponchel/*Chic Sail Dream*, Ru-

dolph Cruso/*Smarty Red Delmaso*, Jean Pierre Arrot/*A Flashy Rooster* et Yves Fromont/*Titan Texan* se classe 7<sup>e</sup> ex æquo avec les Pays Bas, sur 17 équipes engagées. Le podium est constitué de 1/ l'Italie, 2/ Etats Unis, 3/Allemagne. - FM

### ▲ BOSTY À SPRUCE MEADOWS

Seul représentant Français au prestigieux CSI 5\* de Spruce Meadows, Canada, Roger-Yves Bost s'y classe 7<sup>e</sup> du Grand Prix avec *Idéal de La Loge*, le 7 septembre. - FM

### ▲ FLORAC

Un podium 100 % français pour l'édition 2008 de la mythique course d'endurance de Florac. La 160 km est en effet remportée par Sophie Watteau/*Minie du Cambon*, suivie de Cécile Totain/*Eau de Fleurs* et Robert Pastor/*Hasard*. - FM

### ▲ VÉTÉRANS

A l'issue du CSI-V de Vittel, 19-21 septembre, l'équipe de France Vétérans est 2<sup>e</sup> ex æquo avec l'Allemagne au classement provisoire de la Coupe Ambassadors. Alain Lorre/*Hattolas*, Edmond Milot/*Fado du Mûrier*, Philippe Poullet/*Windsor* et Christophe Legué/*Jules du Banney* sont 3<sup>e</sup> ex æquo avec l'équipe allemande de la Coupe des Nations de Vittel. A noter aussi la victoire de Patricia Ribet/*Hermes de Ratilly* dans l'épreuve Winning Round du samedi et de Gérard Coton/*Jihau du Gabereau* dans une épreuve du vendredi. - FM

### ▲ EMLOR EN OR

La 59<sup>e</sup> Coupe d'Or de polo à Deauville a été remportée par l'équipe britannique d'Emlor. - FM

### ▲ R.I.D.E DEAUVILLE

Patrice Delaveau avec la bien nommée *Katchina Mail\*Normandie 2014* se classe 3<sup>e</sup> du Top Ride saut d'obstacles. L'épreuve est remportée par l'Allemand Daniel Deusser, suivi du champion olympique Eric Lamaze.

En complet, la finale Coupe du Monde HSBC FEI R.I.D.E Deauville est remportée par l'Australien Clayton Fredericks. Le meilleur Français, Nicolas Touzaint associé à *Hildago de l'Île* se classe 5<sup>e</sup>.

En attelage, Boyd Exell est 1<sup>er</sup> du CAI 4 A. La meilleure performance française est signée par Thibault Coudry, 6<sup>e</sup> de l'épreuve. - FM

### ▲ 6 MÉDAILLES DONT 3 TITRES EN TREC

Lors du Mondial TREC de Lamotte, l'équipe de France senior composée de Sophie Gauthier/*Jimmy*, Tristan Gracient/*Jiefka du Coyt*, Lisbeth Lumpp/*Kajou* et Anne Vanara/*Jispet du Coyt* est sacrée championne de Monde devant la Suisse et l'Autriche. En individuel, Lisbeth Lumpp et *Kajou* sont vice champion du Monde, devant Marie-Hélène Dupuy/*Efendi de Georgis*, le titre étant remporté par le Suisse Yves Bula.

Les Jeunes tricolores avec Morgane Cholat/*Jolly*, Eve de Marco/*Eddy*, Claire Guyon/*Ippone* et Caroline Larrouy/*Gamine du Pibeste* sont champions d'Europe devant l'Autriche et la Suisse. Claire Guyon remporte aussi le titre individuel et Hélène Schwarz/*Grim de Lenzviller* finissent en bronze. - FM



Patrice Delaveau - Photo : ASO



Les équipes de France senior et jeune lors du défilé des Nations - Photo : L'image du Jour



# Nouvelle vedette du dressage

Un sang neuf coule dans les veines du dressage français. Une nouvelle preuve nous en a été donnée l'été dernier lors des Jeux olympiques de Pékin, avec la brillante apparition de Marc Boblet et son excellent *Whitni Star*, 21° au classement individuel.

## EN PASSANT PAR LA GARDE

Les débuts équestres de Marc Boblet sont des plus classiques. A l'âge de 12-13 ans, il s'inscrit au club de La Jonction à St Germain-en-Laye. Il y poursuit le cycle habituel, passant au fil des ans les traditionnels examens fédéraux. Rien à ce moment-là ne le prédispose à une carrière équestre. D'ailleurs, il poursuit parallèlement des études de design industriel. En fin de cursus et avant de se lancer dans la vie active, Marc Boblet part effectuer son service militaire à la Garde républicaine. Il y rencontre Serge Cornut, fraîchement revenu des Jeux olympiques de Barcelone avec le petit et talentueux *Olifant Charrière*. C'est la révélation : « *Je veux faire du dressage*, se dit alors Marc Boblet. *Et au retour du service militaire, j'ai acheté mon premier cheval de dressage, Quialev, un cheval d'âge et expérimenté qui m'a tout appris.* » Par la suite, il travaille avec Pierre Cannamela, qui l'amène au petit tour. En 2000, il termine 5e du championnat de France 2e catégorie avec *Cape Line*, confié par KTZ Sport. « *C'est à cette période que, avec le soutien de ma femme, j'ai décidé d'arrêter mon boulot dans le design pour ne me consacrer qu'aux chevaux et au dressage. Nous avons acheté une ferme que nous avons retapée et transformée en écurie.* »

## LA RENCONTRE AVEC WHITNI

Au moment de son installation, Marc Boblet rencontre Isabelle Chraïbi qui lui fait confiance et lui

confie ses chevaux. Cavalière amateur, elle souhaite trouver un nouveau cheval pour elle. Marc l'accompagne à l'étranger où ils dénichent une ravissante jument de 5 ans. Sur le chemin du retour, un coup de fil les arrête dans une écurie des Flandres : « *C'était le soir, il n'y avait pas beaucoup de lumière et on nous amène un cheval maigrichon, bai brun, avec une gorge de pigeon.* » Pas emballé, Marc Boblet laisse Isabelle Chraïbi essayer ce vilain petit canard : « *L'essai ne s'est pas très bien passé, mais elle le voulait quand même.* » Telle a été la première rencontre entre *Whitni Star* et son futur cavalier. Les débuts n'ont guère été engageants : « *Il s'est avéré susceptible et pas très facile. Nous le montions tour à tour, sa propriétaire et moi, jusqu'au jour où elle m'a demandé de le sortir en concours. Je l'ai travaillé en exclusivité pendant trois semaines et, à 7 ans, je l'ai débuté directement dans le St Georges à Jardy, où il a fait un magnifique demi-tour... Mais Isabelle Chraïbi m'a poussé à continuer.* »

## L'OPINIÂTRETÉ D'UNE PROPRIÉTAIRE

Elle-même a arrêté de monter *Whitni*, le laissant totalement aux mains de Marc Boblet. Elle n'a jamais baissé les bras et elle a eu raison. Quelques mois plus tard, le couple termine troisième dans le petit tour de la Coupe du monde à Amsterdam puis, l'année dernière, remporte le critérium grand tour. Forts de ce succès, Marc et *Whitni* ont tenté le Grand Prix à Ams-



Marc et *Whitni* à Hong Kong - Photo : Crédit FFE/PSV

terdam et décrochent 65 %. Un beau résultat pour une première et face à un panel de dresseurs de tout premier plan. Marc Boblet a continué à préparer *Whitni* sur la scène internationale, avec la bénédiction d'Alain Francqueville. Il s'entraîne seul le plus souvent, mais a beaucoup bénéficié de l'enseignement du cavalier belge Stéphane Van Ingelgen, qu'il a contacté sur les conseils de Marina van den Berghe et Dominique Brieuessel : « *Il m'a beaucoup appris, notamment à être très positif.* » De surcroît, il apprécie vivement les stages fédéraux avec Monica Therodorescu. Bref, Marc Boblet sait mettre à profit tout ce qui lui est offert pour progresser encore et toujours. Quand on sait que *Whitni* et lui couraient à Pékin leur sixième Grand Prix seulement, jugé à 66,125 %, on ne peut que rêver pour eux d'un avenir toujours plus brillant, pour le plus grand bien de notre dressage national. - Agnès Lopez Chardonnet

# L'actuel homme fort du complet

**Didier Dhennin a marqué cet été le complet français de son empreinte. Sixième à titre individuel aux JO de Pékin avec Ismène du Temple, il enchaînait dès son retour sur la Grande semaine de Fontainebleau en hunter 4 ans, les internationaux de Martinvast puis, succès à la clé, sur la Grande semaine de complet à Pompadour.**



Sur le cross des JO - Photo : FFE/PSV

## DE FOUCHANGES À SAUMUR

Didier Dhennin avait tout juste 11 ans lorsqu'il a effectué ses premiers pas équestres chez Pierre Millot à Fouchanges, près de Dijon. Le choix du complet se fait avec l'achat de son premier cheval, un pur-sang de réforme : « Je ne le montais que le week-end. Parallèlement, il était confié à Jean-Luc Bailly, un maréchal-ferrier fou de complet. » Tout naturellement, Didier emboîte le pas à Jean-Luc. Au sortir du baccalauréat, Didier Dhennin s'installe dans le centre équestre de Semur-en-Auxois, créé par ses parents dans leur ancienne maison de campagne : « C'était un club hippique rural qui fonctionnait bien. Un jour, je me suis aperçu que j'étais arrivé au maximum de la structure. Mais j'avais envie d'aller plus loin. Claude Lanchais, le CTR de Bourgogne, m'a alors poussé à me présenter pour l'ENE. J'ai été pris

aux tests et ai intégré l'École en janvier 1997. » Le cavalier ne regrette rien : « D'abord, je n'ai pas un caractère à regretter. Sinon, on n'avance pas. L'École m'a apporté ce dont j'avais besoin au moment où j'en avais besoin. Bien sûr, je cherche toujours à évoluer. Mais dans l'immédiat, ça se passe pas mal en compétition. Il est raisonnable de rester, au moins pour les quatre années à venir. Après, c'est une autre question que je me poserai le moment venu. »

## SOUVENIRS OLYMPIQUES

Ismène du Temple avait tout juste 6 ans quand elle lui a été confiée par la famille Conin en 2002. Au début, il devait la préparer pour leur fille, alors cavalière poney. Puis la situation a changé au regard de la qualité de la jument en complet. Le choix et les engagements des uns et des autres ont trouvé leur récompense avec cette première sélection olympique pour Pékin. Quel souvenir en ramène son cavalier ? « Je dirais que cela remonte à avant les Jeux, exactement au CCI\*\*\*\* de Lümmühlen mi-juin (ndlr. Le couple termine 6<sup>e</sup>). J'ai alors pris réellement conscience du potentiel du couple. Ça a été le coup de booster final dans la prépa olympique. Ça a été une très bonne idée de la part de Thierry Touzaint de nous envoyer là-bas. D'autant que je ne l'aurais certainement pas demandé. » Abstraction faite des malheurs de l'équipe, il nous livre ses sentiments personnels : « Ce qui me vient immédiatement à l'es-

prit, c'est cette ambiance unique, même si notre isolement par rapport aux autres sports a enlevé un peu de piment. Ce grand stade, la flamme qui brûlait, le monde dans les tribunes, tout cela était impressionnant et émouvant. Pour ma part, j'ai bien vécu ces Jeux, d'autant que notre résultat, à Ismène et moi, est satisfaisant. Je me suis surpris moi-même à ne pas subir la pression. Quand vous savez que vous êtes sélectionné, vous vous demandez si vous allez être à la hauteur. Sur la globalité, je pense avoir à peu près rempli mon contrat, même si avec le recul je me dis que j'aurais pu faire mieux ici ou là. Finalement, l'expérience des JO m'a libéré. Je suis beaucoup plus serein que j'ai pu l'être ces dernières années. Et puis tous ces gens qui vous félicitent, vous encouragent, ça booste ! »

## L'AVENIR

A son retour de Hong Kong, Ismène a subi un check-up complet et bénéficie d'un repos bien mérité. Son cavalier ajoute : « Elle part fin septembre au Haras du Bois Margot où elle sera saillie par L'Arc de Triomphe en vue d'un transfert d'embryon. Elle reprendra le boulot courant décembre avec les Championnats d'Europe de Fontainebleau en ligne de mire. Avant, j'aimerais bien courir une belle épreuve, comme Badminton ou Lexington. » Didier Dhennin ne sera pas à pied pour autant. Il continuera à veiller sur les destinées de Quiva du Lerchenberg et Quality Bois Margot, qu'il a respectivement menées aux 1<sup>e</sup> et 2<sup>e</sup> places du championnat des 4 ans. Nous le retrouverons aussi au Lion d'Angers avec la bien nommée Encore Une Médaille (ndlr. 3<sup>e</sup> du CIC\* 6 ans à Pompadour). Il y a fort à parier qu'il y fera encore des étincelles. - Agnès Lopez Chardonnet



# La grande dame de l'attelage

Août s'est terminé dans l'euphorie pour l'attelage français à 1. Anne-Violaine Brisou revient de Jarantow, en Pologne, avec l'argent des championnats du monde autour du cou. A cette médaille s'ajoute celle d'or par équipe à laquelle elle a largement contribué.

## A L'ÉCOLE DU PONEY

Anne-Violaine Brisou a présenté un vif intérêt pour les chevaux dès le plus jeune âge. Son père, cavalier amateur, lui permet de débiter l'équitation à 6-7 ans : « J'avais la chance d'avoir un papa très disponible, qui voulait toujours le mieux du mieux pour nous. Il m'a inscrite au club de Gennevilliers, puis quelqu'un lui a parlé de Brimboration, et il m'a inscrite là aussi. Le samedi, nous courions d'un club à l'autre pour que je monte parallèlement dans les deux. L'été, dans notre campagne de l'Aube, il louait des poneys pour que nous continuions à monter et nous amuser. J'avais 13 ans en 1976 lorsqu'il m'a offert Java, ma première ponette. » Ensuite, Anne-Violaine monte à la SEP puis à Toulouse, où elle effectue ses études de vétérinaire : « C'est à ce moment que, malgré les protestations de mon père, j'ai acheté Queen du Bisou, une trotteuse qui fut ma première jument de concours. » Elle sort en CCE puis CSO 4<sup>e</sup> catégorie, court plusieurs championnats de France et vit aussi par deux fois la belle aventure des championnats d'Europe vétérinaire.

## L'ATTELAGE EN FAMILLE

Anne-Violaine Brisou vient à l'attelage par son époux, Jean-Pierre : « Mon mari était plutôt passionné de moto trial, mais le cheval l'intéressait tout de même. Il s'est ouvert complètement à autre chose suite à un accident de moto et s'est tourné vers l'attelage, en paire d'abord, puis à 4. Des propriétaires lui ont confié des che-

vaux. L'un d'eux était un peu plus compliqué. Je l'ai monté et j'ai franchi le pas pour le mettre en attelage à 1. C'était Boy des Combes, acheté par les Haras nationaux grâce à une intervention de Jacques Tamalet quand ses propriétaires ont voulu le vendre. Boy m'a décidée à me lancer dans l'attelage de compétition. » De son côté, Jean-Pierre Brisou se retrouve sans chevaux mais une amie élèveuse lui confie des arabo-boulonnais pour monter un attelage à 4. « En novembre 2006, mon mari a préféré sortir Kephren de Mesengu de son piquet. Une jument n'est pas toujours facile à gérer au sein d'un attelage à 4. Je l'ai travaillée pendant un an avant de remporter le CAI de Saumur en juin 2007. » Les médailles d'or et d'argent remportées en Pologne avec cette même Kephren sont la consécration du travail familial. « Cela va même au-delà, souligne Anne-Violaine. Toute l'écurie est de la partie. Mon mari est un excellent coach sur la maniabilité, raisonnable sur le marathon. Il y a aussi Marie-Christine Fray qui monte avec moi en dressage et maniabilité, Olivier Gagneux qui est mon groom de marathon et Roxane Meylan qui s'occupe des chevaux en concours. Le groupe est habitué à fonctionner ensemble et nous avons abordé le championnat du monde en toute sérénité, comme un CAI normal. »

## LE CHOIX D'UNE RACE

L'équipe, aussi soudée et performante soit-elle, ne serait pas grand chose sans les chevaux. Concer-



Sur le marathon des championnats du Monde - Photo : attelage.org/ Marta Staszczak

nant les siens, Anne-Violaine ne tarit pas d'éloges : « Nous avons découvert les arabo-boulonnais grâce à Sylvie Dezutter. Ce sont vraiment des chevaux formidables. D'accord, ils ne sont peut-être pas aussi brillants que certains chevaux qui ont beaucoup de geste du genou au trot, mais ils ont un mental extraordinaire, sûr et stable. L'attelage à 4 étant un gros consommateur de temps, mon mari a décidé d'arrêter. Mon deuxième cheval, Kawa de Mesanguy avec qui je suis 3<sup>e</sup> du championnat de France cette année, est issu de son attelage. Il a confié les autres à ses élèves, Yannick Chérel (ndlr. Yannick Chérel était lui aussi de l'équipe championne du monde à Jarantow, avec le franche-montagne Van Damme) et Daniel Defez. » Merveilleusement équipée et entourée, Anne-Violaine Brisou rêve de nouveaux objectifs et avoue dans un rire : « Je rêve de faire encore mieux. Cette année, le titre de champion du monde m'a échappé... » - Agnès Lopez Chardonnet

# Objectif 2010

Les membres de l'équipe de France d'attelage à 4, Benjamin Aillaud, Stéphane Chouzenoux, Thibault Coudry et Fabrice Martin ont suivi du 18 au 23 août un stage de préparation au Pôle France Attelage en vue des championnats du Monde de Beesd en Hollande. Impressions.



L'équipe de France a présenté ses attelages pendant le Meeting des Propriétaires, lors d'une démonstration très appréciée du public - Photo : FFE/Maindru

## COHÉSION ET LOCOMOTION

Le stage a permis de regrouper les meneurs et le staff à une semaine des championnats du Monde. Au programme, cohésion de l'équipe et travail monté et attelé axé sur la locomotion avec Olivier Lemessager, ancien écuyer du Cadre Noir, responsable de l'écurie de dressage de l'ENE pendant 4 ans, et expert fédéral, pour qui le travail monté est un vrai plus pour le cheval d'attelage : « Il améliore la justesse du fonctionnement du cheval, le sentiment et l'emploi que peut avoir le meneur dans la voiture ».

« Le stage m'a permis de travailler au quotidien avec Olivier Lemessager, qui me suit régulièrement depuis 2 ans et demi. Ainsi, j'ai pu prolonger ce qui a été mis en place pour amener mes chevaux au top niveau. J'ai fait tous les stages du Pôle France cet hiver. Ils m'ont apporté réellement quelque chose. », précise Fabrice Martin, 37 ans, dirigeant du CE Cavale

Merens, en Seine Maritime, BE 2 en formation et champion de France 2008 à 4 chevaux.

Pour Benjamin Aillaud, 32 ans, dirigeant des Ecuries des Elfes Blancs dans le Tarn et Garonne, 2<sup>e</sup> de la Coupe du Monde Indoor FEI en 2007 et 2<sup>e</sup> du prestigieux CIA A de Winsor en 2008, le stage a permis de travailler avec Olivier. « Il me suit depuis les Jeux d'Aix. Mes chevaux pêchaient sur la puissance, nous avons effectué sur ce point un gros travail. Le stage a aussi permis de consolider l'esprit d'équipe avec les grooms. J'en ai profité au maximum d'autant plus que je n'ai pas pu suivre ceux d'hiver qui avaient lieu en même temps que les étapes du championnat du Monde indoor. »

Stéphane Chouzenoux, 37 ans, PDG d'une entreprise de peinture et de ravalement et champion du Monde d'attelage à 1 en 2002, est ravi de son stage à Lamotte « Tout a été très bien managé, ce qui nous a permis de garder en ligne de mire

nos objectifs sportifs sans nous soucier de l'organisation, précise-t-il. J'apprécie particulièrement les stages à Lamotte pour l'ambiance très sympa. Ici, je peux vraiment me consacrer à l'attelage. »

Même constat pour Thibault Coudry, 28 ans, agriculteur et gérant d'une entreprise de transport : « Le stage m'a permis de bénéficier du travail de dressage avec Olivier et de créer un lien entre tous les membres de l'équipe et les grooms. »

## ETAPE PROFITABLE

« L'objectif du stage était de consolider l'équipe grâce à un travail technique, et ce en vue des JEM 2010, précise Pascal Bioulac, président du Pôle France Attelage, les championnats du Monde 2008 n'étant qu'une étape. Nous sommes actuellement dans une phase de construction et de restructuration qui a commencé en 2006 lors des JEM d'Aix la Chapelle avec une jeune équipe dont la moyenne d'âge est de 30 ans. D'ailleurs, le stage a porté ses fruits au niveau cohésion de l'équipe, en particulier grâce au travail de Quentin Simonet, chargé de l'organisation des stages de l'équipe de France et à une bonne entente entre les meneurs, les grooms et le staff. »

Pour Jacques Tamalet, le stage a été profitable particulièrement à Benjamin et Fabrice. « Cela a été plus délicat pour Thibault qui avait des chevaux en soin et pour Stéphane qui a dû faire face pendant le stage à des obligations professionnelles et dont la composition de l'attelage date de 3 mois seulement, ce qui était difficile pour un travail de fond des chevaux. D'ailleurs, compte tenu des contraintes professionnelles de certains membres de l'équipe, nous allons peut-être raccourcir la durée du stage final avant les championnats et revoir la méthode pour le travail d'hiver ».

Gageons que dans ces conditions, l'équipe sera fin prête pour les prochains JEM. - Frédérique Monnier





1  
2  
3

## Grand Complet de Martinvast



1 Le public sur le pont sur la Divette.

Willefert 3/ Lucinda Fredericks.

2 Cédric Lyard et *Jessy Mail* remportent le CICW 3\*, étape du Circuit France International et de la HSCB FEI Word Cup.

6 Thierry Touzaint et Erik Grandière attentifs à l'arrivée des chevaux sur le cross.

3 Stanislas de Zuchowicz CNE, ici avec son cheval de CIC1\*, se classe 2<sup>e</sup> du CIC2\*.

7 Podium du CICW 3\* Grand Prix du Conseil Général de la Manche : attitude décontractée pour Cédric Lyard (1<sup>er</sup>) et pippa Funnel (2<sup>e</sup> et 3<sup>e</sup>).

4 André Le Goupil, président d'Ustica, organisatrice du concours au micro de France Bleu Cotentin.

8 Le podium du CIC 2\* Grand Prix Normandie 2014 avec 1/ Clayton Fredericks, 2/ Stanislas de Zuchowicz CNE et 3/ Raymond Nersessia.

5 Le podium du CIC1\* Grand Prix de la Communauté Urbaine de Cherbourg. 1/Catherine Burell, 2/Didier

Photos : Agence Pixizone



4



5



6



7



8



# Generali France

Grand soleil, public très nombreux et passionné, ramasseurs de barres attentifs, photographes de presse aux aguets, passants à l'heure de la pause sur le tipi du nouveau village près de la passerelle des nouvelles carrières.

Les personnalités sur le terrain et à la remise des prix : le préfet Des Rosaies, Christian Martin, du MJS, François Bonneau, président du Conseil Régional, et Alain Beignet, maire.



Baptiste Lecomte



François Bonneau et Alain Beignet





# Open de 2008

Brillantes remises de prix des 14 disciplines et vainqueurs des championnats des As excellence : Baptiste Le comte en CSO, Jessica Delneuf en CCE et Victoria Borée en dressage.

Une édition encore plus forte avec les amateurs et des records de participants. Rendez-vous est pris du 4 au 28 juillet 2009.

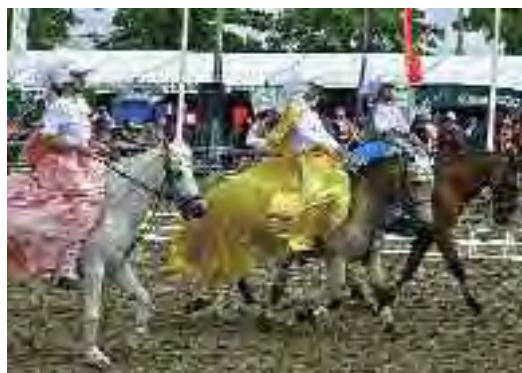
Photos : FFE/Maindru



Victoria Borée



Jessica Delneuf







# Mon Dadou à Lamotte

Palmarès  
des  
internautes

2

1 - Margot Corbel

2 - Fanny Lecomte

3 - Christine Caron

4 - Joel Bonnefond

5 - Tiana Tardivel



3



4




5





# Grippe équine

Une maladie grave  
et très contagieuse



Protection

La vaccination  
est l'unique mesure  
de protection efficace.

Seul un vaccin composé  
des souches les plus récentes  
est réellement adapté.



**Le virus grippe évolue  
le vaccin aussi**



**MERIAL**  
www.merial.com





# Grand National à Saint Lô

- 1 Un public nombreux était venu assister à l'épreuve.
- 2 L'obstacle aux couleurs de la Basse Normandie
- 3 Eric Navet et Re Cacique\* Lasserгут, 3<sup>e</sup> de l'étape pour l'Ecurie Eric Navet-Olivier Guillon.
- 4 Pénélope Leprévost et *Mylord Carthago\*HN* remportent l'étape pour les Ecuries Théault-Cyclogalop.
- 5 A la remise des prix, avec Laurent Vignaud, Directeur du pôle Hippique de Saint Lô, Christian Paillot et Jean Claude Heurtaux, président du concours.
- 6 Jean Claude Heurtaux, Christian Paillot et le Préfet Etienne des Rosaies au cocktail Grand National.
- 7 Florian Angot et *First de Launay*, 2<sup>e</sup> pour l'Ecurie Normandie 2014.
- 8 Conférence de presse dans la tente FFE.
- 9 Le podium avec 1/ Pénélope Leprévost, 2/ Florian Angot, 3/ Eric Navet, et de gauche à droite, Jean Marc Giraud, Sous Préfet d'Avranches, Laurent Vignaud, Christian Paillot, le Préfet Etienne des Rosaies, conseiller à la Présidence de la République et Jean Claude Heurtaux.



Photos : FFE/PSV





# Grand National à Surgères

1 L'Ecurie Equin Normand représentée par Benjamin Devulder sur *Jingle de Larrue* remporte la 8<sup>e</sup> étape du Grand National de saut d'obstacles devant l'Ecurie Eric Navet et l'Ecurie GPA.

2 Eric Navet sur *Kiwi du Fraigneau*, 2<sup>e</sup> de cette étape pour l'Ecurie Eric Navet.

3 Edouard Couperie sur *Vodowaldo*, 3<sup>e</sup> de cette étape pour l'Ecurie GPA.

4 Le podium avec Benjamin Devulder, Eric Navet, Edouard Couperie, Louis Delessert, Président du concours et Mr Flogeac, gérant de l'hypermarché Leclerc et du Manège à Bijoux.

5 Un nombreux public était venu assister au Grand national... avec même une girafe invitée surprise !

6 Le tour d'honneur de Benjamin Devulder sur *Jingle de Larrue*, un véritable show à son public.

Photos : FFE/PSV







1 2



# Grand National au Mans

- 1 Jean Marc Nicolas et *Modesto*, 3<sup>e</sup> de l'étape pour l'Ecurie Program Sport Organisation.
- 2 La tente de la FFE suit toutes les étapes du Grand National.
- 3 Philippe Rozier et *Jadis de Toscane* remportent l'épreuve pour l'Ecurie GPA.
- 4 Simon Delestre, 2<sup>e</sup> pour l'Ecurie Briotet Moselle avec *Melodie Ardente*.
- 5 Philippe Rozier savoure sa victoire sur le tour d'honneur.
- 6 Le podium avec 1/ Philippe Rozier, 2/ Simon Delestre et 3/ Jean Marc Nicolas.
- 7 Philippe Rozier à la remise des prix avec Philippe Rossi, président du concours, Jean Marie Geveau, vice président du Conseil de la Sarthe, président de la commission des sports et Régis Mazet, directeur de cabinet du Conseil Général de la Sarthe.
- 8 Plaques et flots aux couleurs du Grand National.



3 4



Photos : FFE/PSV



5 6



7



8







**JPA Distribution**  
 TEL 02 32 41 54 27

Route de St Siméon

27500 SELLES

FAX 02 32 41 39 14

e-mail : jpadistri@wanadoo.fr

Vous pouvez également télécharger le catalogue sur notre site: [www.jpa-distribution.com](http://www.jpa-distribution.com)

Vous pouvez également consulter notre site: [www.jpa-distribution.com](http://www.jpa-distribution.com)

Vous pouvez également consulter notre site: [www.jpa-distribution.com](http://www.jpa-distribution.com)

**2008**  
 Nos Promotions  
 Nouveaux Coloris

**La "Moustique"**  
 P14 103x103  
 317.90  
 30 PLAQUES  
 60 FLOTS

P13 103x103  
 158.60  
 50 PLAQUES  
 100 FLOTS

**La "Benjamin"**  
 P15 145x85  
 157.79  
 36 PLAQUES  
 72 FLOTS

**La "poussin"**  
 P12 127x127  
 158.60  
 50 PLAQUES  
 100 FLOTS

**La "Benjamin"**  
 P15 145x85  
 158.60  
 50 PLAQUES  
 100 FLOTS

**La "Benjamin"**  
 P15 145x85  
 158.60  
 50 PLAQUES  
 100 FLOTS

**La "poussin"**  
 P12 127x127  
 158.60  
 50 PLAQUES  
 100 FLOTS

**La "Benjamin"**  
 P15 145x85  
 158.60  
 50 PLAQUES  
 100 FLOTS

**La "Junior"**  
 P1 145x101  
 240.99  
 96 FLOTS C5 OU 84 FLOTS C3 + 50 PLAQUES

**La "Benjamin"**  
 P15 145x85  
 158.60  
 50 PLAQUES  
 100 FLOTS

POUR LES 4 PROMOS PRIX TTC FRANCO DE PORT (hors quelques positions bien arrivées/dernier)

**TOUS NOS FLOTS ONT LE CORPS, L'ATTACHE ET LA PASTILLE EN PVC**

**La "Moustique"**  
 P14 103x103  
 30 à 99 €1.17HT POUR P13 et P14  
 €1.32HT PAR 100  
 UNIQUEMENT en PVC BLANC  
 MINIMUM 30 PLAQUES

**PLAQUES METAL**  
 DU PRESTIGE A PRIX RAISONNABLE

M8 97x136 €2.64HT  
 M6 97x136 €2.54HT  
 M7 94x136 €2.39HT

**COUPES PRESTIGE**

trophée à partir de 2.75

**DELAIS 10 JOURS OUVRABLES SINON TARIF EXPRESS**

**ATTENTION AUX DELAIS EN AVRIL ET MAI**



Vous pouvez également consulter notre site: [www.jpa-distribution.com](http://www.jpa-distribution.com)

Vous pouvez également consulter notre site: [www.jpa-distribution.com](http://www.jpa-distribution.com)

## Exemples de flots que nous pouvons vous proposer

**CORPS, ATTACHE ET PASTILLE EN PVC**

**à partir de €0.95 HT**  
**PORT EN SUS**

**Badges**  
avec photo ou logo

**attache velcro**

**C5.99**      **€11.69**

**C1**  
4 COROLLES DE 15cm  
3 PANS DE 15cm  
PASTILLE PVC DE 7.5cm  
HAUTEUR 72cm

**C2**  
8 COROLLES DE 14cm  
3 ou 4 PANS DE 9cm  
PASTILLE PVC DE 7.5cm  
HAUTEUR 61cm

**C3**  
1 COROLLE DE 15cm  
HAUTEUR 35.5cm  
PASTILLE PVC DE 7.5cm

**C4**  
2 COROLLES DE 12.5cm  
1 MITRE 9cm  
PASTILLE PVC DE 7.5cm

**C6**  
9 COROLLES DE 11 cm  
HAUTEUR 27.5cm  
PASTILLE PVC DE 5.5cm

**C7**  
4 COROLLES DE 18cm  
3 PANS DE 18cm  
PASTILLE PVC DE 7.5cm  
ENCLOSURE 1.20m  
FIXATION VELCRO

## PLAQUES PVC SATINEES 2mm

**P1 145x101**      **P2 190x115**      **P3 150x150**      **P4 135x150**      **P5 Ø150**      **P6 147x171**      **P7 172x138**      **P8 155x120**      **P9 148x128**      **P10 241x147**      **P11 Ø180**

**PORT EN SUS**

**fond blanc**  
**A PARTIR DE €1.72 HT**

**fond couleur**  
**à partir de €1.89 HT**

## PLAQUES METAL - PLAQUES TROPHÉE

**ORIGINALES et SEDUISANTES**

**ORE et ARGENT**  
**Satine**

**effet miroir**  
**aspect ultra brillant**  
 **finition superbe**

**A PARTIR DE**  
**(3.21 HT)**

**M1 170x110**      **M2 137x142**      **M3 175x120**      **M4 175x120**      **M5 150x140**

## PLAQUES FONTE

**A PARTIR DE**  
**€4.04 HT**

**F1 100x146**      **F2 145x176**      **F3 Ø155**      **F4 125x195**      **F5 140x160**      **F6 140x190**      **F7 148x128**      **F8 120x140**      **F9 Ø110**      **F10 130x160**      **F11 175x175**





## L'Ecurie Eric Navet, toujours en tête

A l'aube de l'ultime étape du Grand National de saut d'obstacles, à l'Etrier de Paris, l'Ecurie Eric Navet domine nettement. Les marches du podium se disputent entre les Ecuries Briotet Moselle, GPA et Normandie 2014. Résultats le 12 octobre.



Pl	Ecurie	Surgères		Le Mans		Cumul
1	Eric Navet-Olivier Guillon	2	10 pts	8	3 pts	73 pts
2	Briotet Moselle, Simon Delestre-Fabrice Dumartin			2	10 pts	54 pts
3	GPA, Philippe Rozier-Edouard Couperie	3	9 pts	1	12 pts	50 pts
4	Normandie 2014, Patrice Delaveau-Florian Angot					38 pts
5	Program Sport Organisation, Charlene Homond, Jean Marc Nicolas			3	9 pts	36 pts
6	Ar Tropic, Jérôme Hurel-Walter Lapertot			6	5 pts	31 pts
7	Théault/Cyclogalop, Pénélope Leprévost-Jérôme Gachignard	7	4 pts	4	7 pts	30 pts
8	Tradi Home/Vulsain, Frédéric Lagrange-Bruno Jazede	4	7 pts	5	6 pts	22 pts
...						
11	CWD, Bruno Rocuet-Thomas Rousseau			7	4 pts	15 pts
Non classé	Equin Normand, Benjamin Devulder	1	12 pts			
Non classé	Tip Top Cheval, Romain Bourdoncle-Sandra Delouis	5	6 pts			

Non Classé : Les Ecuries ayant participé à moins de 6 étapes ne sont pas classées au classement général.

### SPORT, LOISIRS ET FORMATIONS AU PARC

## Séjours sportifs au Parc

Venez avec vos cavaliers profiter des installations du Parc Equestre le temps d'un stage.

Les infrastructures du Parc sont mises à disposition des clubs adhérents FFE qui viennent avec leurs

cavaliers, leur encadrement et leur cavalerie pour des stages pendant les vacances scolaires. Pension complète. Logement dans locaux chauffés et box paillés avec granulés fournis pour les équidés. Possibilité d'organiser des concours club et ponam pendant le séjour. Des ateliers découverte course, TREC ou polo animés par des intervenants spécialisés peuvent être proposés.

### Evénements d'automne

▲ 13 et 14 octobre : **National Enseignants** : 6<sup>e</sup> édition du Championnat de France des Enseignants avec pour la 1<sup>ère</sup> fois 4 disciplines : Saut d'obstacle, concours complet, dressage et hunter.

▲ 1 et 2 novembre : **Championnats Régionaux CRE Centre Val de Loire**. CSO : Pro / Amateur / Ponam / Club. Hunter : Pro / Amateur / Club, Horse Ball Club et Voltige Club.

### STAGES CLUBS 2008-2009

#### ▲ Toussaint

Stages du dimanche midi au vendredi 14h. Du 26 au 31 octobre.



Entraînement courses pour tous - Photo : L'Image du Jour

#### ▲ Noël

Stages du vendredi midi au mardi 14h. Du 26 au 30 décembre.

#### ▲ Hiver

Stages du lundi midi au samedi 14h.

Du 9 au 14 février : zone A

Du 16 au 21 février : zones A & C

Du 23 au 28 février : zones B & C

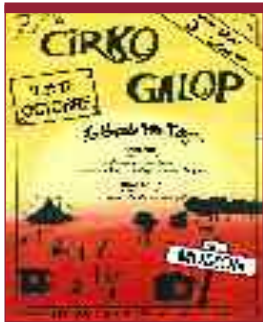
Du 2 au 7 mars : zone B

**Zone A** : Caen, Clermont-Ferrand, Grenoble, Lyon, Montpellier, Nancy-Metz, Nantes, Rennes, Toulouse

**Zone B** : Aix-Marseille, Amiens, Besançon, Dijon, Lille, Limoges, Nice, Orléans-Tours, Poitiers, Reims, Rouen, Strasbourg

**Zone C** : Bordeaux, Créteil, Paris, Versailles





▲ **FESTIVAL CIRKO GALOP**  
L'école de cirque Cheval Art Action présente la 5<sup>e</sup> édition de son festival Cirko Galop les 11 et 12 octobre à Muizon, 51.

Thème 2008, les gens du voyage avec notamment une grande fête tzigane, le samedi 11 en soirée.  
[www.cheval-art-action.com](http://www.cheval-art-action.com). - FM

▲ **EQUIDAYS EN CALVADOS**

Du 10 au 26 octobre, le cheval est en fête dans tout le département du Calvados.

Temps forts, à Cabourg, du 10 au 12 octobre, Trophées Epona, à Caen, finale du Top Ten le 24 octobre, spectacle *Les Chevaux d'Or* sur le thème de l'Europe et 24<sup>e</sup> Jumping International du 24 au 26 octobre, à Deauville, le 26, concours d'attelage de tradition, courses de trot et galop à Cabourg, Caen, Deauville, Vire, sans oublier les visites de haras, expositions et rencontres dans de nombreuses disciplines.  
[www.equidays.com](http://www.equidays.com). - FM

▲ **JOURNÉE REFERENCES**

La 2<sup>e</sup> journée du réseau économique de la filière équine, REFERENCES aura lieu le jeudi 20 novembre à Agro Paris Tech, 75015 Paris sur le thème : Adopter un raisonnement économique en production équine. Contact : [colloque@haras-nationaux.fr](mailto:colloque@haras-nationaux.fr). - FM

▲ **HIPPO EXPO 2008**

La 17<sup>e</sup> édition d'Hippo Expo se tiendra les 15 et 16 novembre au Parc des expositions de Périgueux. Temps forts : 2<sup>e</sup> Salon International de l'Anglo Arabe et foire aux chevaux, poneys et ânes le samedi 15. - FM

▲ **EN OCTOBRE SUR EQUIDIA**

Temps forts de la chaîne du cheval en octobre : le dimanche 5 octo-

bre, journée spéciale Qatar Prix de l'arc de Triomphe en direct de Longchamp à partir de 7 h 30 mais aussi retour sur les JO 2008 à 21 h 45.

Finale du Global Champion Tour à Sao Paulo le dimanche 12 octobre à 21 h 45. Mondial du Lion d'Angers le dimanche 19 octobre à 20 h 45 et CCI 4\* de Pau le dimanche 26 octobre à 20 h 45.  
[www.equidia.fr](http://www.equidia.fr). - FM

▲ **JOURNÉES ÉQUESTRES DE MONTFERRAT**

Petit village de 600 habitants situé dans le Var, Montferrat a vu sa population augmenter du 5 au 7 septembre grâce aux Journées Equestres. Un succès avec plus de 300 chevaux, 200 cavaliers et 8 000 visiteurs venus de toute la région PACA. [www.montferrat83.fr](http://www.montferrat83.fr). - FM

▲ **ENCYCLO DE LA CAVALIÈRE**

Grand succès pour l'*Encyclo de la Cavalière* (voir REF 90 p 36) dont la 2<sup>e</sup> édition bénéficie du label Recommandé par la FFE. Deux pages ont été ajoutées pour présenter la Fédération. *L'encyclo de la cavalière par Antoinette Delylle et Catel. Ed Plon - FM*

▲ **COMMUNAUTÉ LA CENSE**

Le Haras de la Cense développe sur internet son espace communautaire dédié aux amoureux des chevaux et de l'équitation éthologique. La Cense met aussi en place via ce réseau un sponsoring de projets éthologiques. Tout membre du réseau âgé de 14 ans et plus propose un projet lié au bien être du cheval et du bonheur du cavalier. Les autres membres votent pour la concrétisation du projet de leur choix et celui qui recueillera le plus de suffrages sera financé par la Cense et suivi jusqu'à sa mise en place. [www.lacense.com](http://www.lacense.com). - FM

▲ **FESTIVAL ÉQUESTRE DE MAISONS-LAFITTE**

L'édition 2008 du Festival Equestre de Maisons Lafitte du 10 au

12 octobre mettra à l'honneur le Portugal. Temps fort : spectacle avec l'Ecole portugaise d'Art equestre et la Garde Républicaine les vendredi 10 et samedi 11, course Prix du Portugal le samedi 11 et Golega le dimanche 12.  
[www.maisons-lafitte.fr](http://www.maisons-lafitte.fr). - FM

▲ **SYMPOSIUM EUROPÉEN**

L'association Pays Vichy Auvergne organise le samedi 25 octobre au Pôle universitaire et technologie de Vichy un symposium européen sur la diffusion des connaissances en science équines. Au programme, génétique, technique et économie de l'élevage, reproduction, parasitisme, chirurgie, nutrition et croissance osseuse.

[www.paysvichyauvergne.com](http://www.paysvichyauvergne.com). - FM

▲ **VIEX PNEUS RECYCLÉS BARBIE**

Même les fabricants de sols équestres se mettent au rose. Témoin le look du carton d'invitation de Mustang pour le « lancement d'un sol équestre de nouvelle génération, fabriqué à base de granulats de pneus usagés. » Un cheval à la robe rose (si si ça existe !), une spirale verte de fleurs fushia, mauves et bleues. Total look ! Réaction d'une horde de demoiselles venues du Nord de la France : « HEIN ??? » La mode est aux ch'tis que voulez-vous... Commentaire : « *c'est mignon comme tout* » et ce sol mérite peut-être qu'on s'y intéresse de plus près. Dans le mouv... - LS







## ▲ ADHÉSIONS & LICENCES

### ADHÉSION 2009

Depuis le 31 août, place au nouveau millésime. Vous pouvez prendre votre adhésion 2009 sur internet. Assurez-vous que votre compte est créditeur. Choisissez la rubrique **Valider son adhésion 2009**. Cochez toutes les rubriques y compris celles que vous laissez vides, par exemple cocher la case de la ligne fax pour confirmer que vous n'avez pas de numéro de fax. Sur la dernière page, cliquez sur Valider pour rendre effective votre adhésion.

### PRISE DE LICENCE SUR INTERNET

Identifiez-vous sur la page d'accueil de [www.ffe.com](http://www.ffe.com) puis allez dans la rubrique FFE Club SIF. Dans Mon SIF, cliquez sur saisie **Licence pratiquant**. Dans l'espace **Renouveler une licence**, à gauche de l'écran,

indiquez le n° de la licence ou le début du nom du cavalier, ou bien cliquez directement sur le nom d'un cavalier qui paraît dans la liste déroulante de vos licenciés. Ensuite, vérifiez dans l'espace **Enregistrer une nouvelle licence** à droite de l'écran que les coordonnées du cavalier sont exactes. Sinon, vous pouvez les modifier avant la prise de la licence. Pour terminer, cliquez sur **Continuer** puis **Valider**.

### MODIFICATION LICENCES

Vous pouvez directement rectifier l'adresse, la nationalité, le téléphone et le responsable légal de vos cavaliers. Dans la rubrique **FFE Club Sif**, cliquez sur **Mon SIF** puis sur **Mes licences**, puis sur le nom du cavalier. Dès que la licence apparaît, cliquez sur **Modifier** puis sur **Licence**. Vous pouvez ensuite modifier les points cités ci-dessus en pensant à bien enregistrer votre demande.

Nom, prénom et date de naissance ne peuvent être modifiés que sur demande écrite à FFE Club. Indiquez sur votre courrier, fax ou mail, le n° de la licence concernée, le nom, prénom, ou date de naissance, tels qu'indiqués

sur la licence puis les modifications à effectuer. Les modifications peuvent être demandées toute l'année.

### LICENCES COMPÉTITION

Les licences compétition peuvent être directement prises par internet sur [www.ffe.com/FFE Club SIF/Mon SIF/Saisie licence compétition](http://www.ffe.com/FFE_Club_SIF/Mon_SIF/Saisie_licence_compétition). Les certificats médicaux et autorisations parentales sont à adresser par courrier au SIF 14490 Litteau.

En cas d'urgence uniquement, par fax au 02 31 51 21 15 si les licences pratiquant et compétition sont déjà prises.

### RCPE, ECC ET RC EN LIGNE

Vous pouvez prendre les RCPE, ECC (assurance entraînement cheval de course) et RC chasse sur [www.ffe.com](http://www.ffe.com).

S'identifier sur la page d'accueil, aller dans la rubrique **FFE Club SIF/Mon SIF/Ma licence/Modifier/Enregistrer une assurance**, puis choisir **RCPE, ECC** ou **RC Chasse**.

### Un chèque, un code

Si vous envoyez un chèque à FFE Club pour créditer votre compte, indiquez clairement au dos du chèque votre code adhérent pour éviter les erreurs d'imputation.

## ▲ COMPÉTITION

### NOUVEAU RÈGLEMENT

Consultez les projets de règlement 2009 disponibles sur [www.ffe.com](http://www.ffe.com).

Sur la page d'accueil, rubrique Règlements 2009, cliquer sur Consulter les règlements.

Sont en ligne les dispositions générales et les dispositions spécifiques CSO, dressage, CCE, attelage, TREC, TREC en attelage, endurance, endurance en attelage, hunter, équitation western et Camargue.

Vous pouvez donner votre avis et faire part de vos observations pendant le mois d'octobre.

## A vos DUC



Vous avez jusqu'au 15 novembre pour saisir les DUC de vos concours Pro, Amateur, Ponam et Club 2009.

Ceci ne concerne pas les Internationaux Pro Elite qui sont déjà validés.

## Documents promotionnels

Vous souhaitez d'avantage de documents promotionnels pour mettre dans votre totem ? Le pack promotion vous permet de recevoir 3 kilos de documents de votre choix, comme des dépliants *Bienvenue au Club*, cartes postales, livrets *La Journée de Trop Top*...



En vente à la boutique FFE Club. Bon de commande page 30.



# Forger un mental

La performance sportive est un système complexe dans lequel de nombreux facteurs sont en interaction, et il est difficile de savoir lequel est déterminant à un moment donné. De plus, en équitation, les performances sont dépendantes du cheval, être vivant et sensible... imprévisible parfois. L'entraînement est un tout, la composante mentale en est un des éléments, qu'il n'est pas si facile d'isoler de l'ensemble des facteurs de la performance.



Entraînement de l'Équipe de France de Complet à Granville - Photo : Guillaume Grégoire

## QU'EST CE QUE LA PRÉPARATION PSYCHOLOGIQUE DU SPORTIF ?

La préparation psychologique relève du domaine de l'entraînement sportif, et se donne pour objet l'optimisation de la performance dans le respect de l'athlète. Traditionnellement, elle comprend l'entraînement mental, qui consiste à acquérir puis développer à l'entraînement des habiletés mentales, et la gestion du contexte lié à la pratique, relation entraîneur-entraîné et relations interpersonnelles au sein de l'équipe, ou lié aux conditions de la pratique, conditions de vie, double projet. Définition donnée par Nadine Debois, département des sciences du sport INSEP 2004.

## PLACE DE LA PRÉPARATION PSYCHOLOGIQUE DANS L'ENTRAÎNEMENT

La compétition est une épreuve unique, programmée à l'avance, dont la réussite n'est pas le fruit du hasard, qui implique d'être prêt le jour J, et qui se prépare à l'entraînement.

Le cavalier qui monte en compétition est loin d'être passif, c'est lui le « pilote », il dirige, réfléchit, doit prendre les bonnes décisions, donner les bonnes consignes à sa monture, sans négliger « l'état mental » du cheval, son humeur, sa volonté... Le cavalier est aussi un athlète : sa préparation, tant au plan technique que physique et mental, doit lui permettre de s'adapter à toutes les exigences de la compétition.

L'un des rôles de l'entraîneur est de faire en sorte que le couple cavalier/cheval soit opérationnel le jour J et de trouver « l'état psychologique idéal » à la fois pour le cavalier et pour le cheval, favorable à la réalisation d'une performance. De nombreuses études et les expériences de plusieurs athlètes montrent que l'improvisation ne permet pas d'être performant dans la durée, que la réussite passe par la programmation de l'entraînement, la préparation des deux athlètes, dans tous les domaines. Bien sûr, comme dans toute activité sportive, le développement des qualités physiques et techniques du cavalier et du cheval, restent des objectifs fondamen-

taux de l'entraînement.

Mais au plan psychologique, de nombreux paramètres interfèrent : la motivation du cavalier, sa capacité de concentration, la confiance qu'il a en sa monture et en lui, sa capacité à traiter des informations, à mémoriser les parcours, à identifier ce que lui dit le cheval...

De plus, en arrivant sur les lieux de la compétition, des tas de questions surgissent : Mon cheval est-il en forme ? Sera-t-il à l'écoute ? Le parcours est-il difficile ? Quelles seront les conditions météorologiques ? Le terrain ? Et les autres concurrents ? Que pensent les parents ? L'entraîneur ? Quels résultats puis-je espérer ?

L'entraînement et le travail de « préparation psychologique » auront pour objectif de donner une réponse à ces interrogations, de créer un climat favorable, de rassurer le compétiteur, en lui apprenant à utiliser toutes ses ressources grâce au développement de ses habiletés mentales : fixation de buts, concentration, relaxation, activation ou encore imagerie mentale, gestion du stress, contrôle des émotions...

Etre prêt, au mieux de ses possibilités, avoir mis toutes les chances de son côté pour pouvoir faire le parcours, la reprise ou le match « parfaits », suppose de bien connaître les caractéristiques de la compétition, les contraintes qu'elle engendre, et surtout de les surmonter.

## CONSTANTES

Les caractéristiques des activités équestres sont constantes malgré la diversité des épreuves. CSO, Dressage, Cross, Endurance, TREC, Pony Games, attelage, voltige, horse ball...

Elles se pratiquent en coaction avec un partenaire : l'état du cavalier a une influence directe sur le cheval et inversement.

Elles consistent à « piloter » ce partenaire, dans un espace plus ou moins grand et demandent des capacités d'anticipation.



Elles nécessitent de s'adapter à un milieu « plus ou moins stable », aux conditions changeantes : chaque parcours est différent et même si, en dressage, la reprise est similaire l'environnement interfère en permanence dans sa réalisation. Elle est évaluée : vitesse, difficultés, jugement, selon la nature de la tâche.

## COMMENT CRÉER UN CLIMAT PROPICE ?

Différents facteurs contribuent à créer un climat propice à la réussite, comme par exemple :

- La manière de définir les objectifs de la compétition,
- La nature de la motivation - intrinsèque, extrinsèque,
- L'analyse objective de la situation de compétition : l'appréciation des « difficultés » de la tâche à résoudre, les moyens à mettre en œuvre,
- La confiance en soi, le sentiment d'être prêt,
- La confiance en son cheval,
- La capacité à garder sa lucidité,
- L'esprit de combativité.

Par contre, l'incertitude, l'inconnu, l'imprévu sont des facteurs favorisant le doute et l'émergence d'émotions parfois perturbatrices : surprise, peur, colère...

## RÔLE DE L'ENTRAÎNEUR

Tout ce qui va aider à réduire l'incertitude sera favorable au contrôle des émotions : c'est l'objet de la programmation de l'entraînement, et de la préparation de la compétition.

« *Le stress n'existe qu'en fonction de ce que nous en faisons* » Rivolier, 1995. Ce n'est que l'idée que l'on se fait de la situation qui peut générer des perturbations.

L'anticipation, la préparation de la compétition limiteront ces facteurs négatifs.

L'entraînement doit permettre au cavalier de développer les habiletés psychologiques qui contribuent à la réalisation d'une performance :

- savoir se concentrer, reconnaître et apprendre un parcours, une reprise, « être à l'écoute » du che-



Photo : L'Image du Jour

val, prendre conscience de ses sensations, traiter des informations,

- contrôler ses émotions : plaisir, peur, doute... et leurs conséquences.

Pour cela, connaître des techniques de relaxation, comme la sophrologie, et de récupération peut être facilitant. L'entraîneur peut aussi aider le cavalier à définir ses propres objectifs, à assurer une bonne préparation lors de la détente qui développe la confiance du couple, relation cavalier/cheval, à identifier les comportements efficaces du cavalier avant et pendant la compétition - bilans des compétitions précédentes - à instaurer un climat de confiance avec son athlète, sans créer de dépendance.

Le jour de la compétition, il s'agit - juste ! - de faire ce que l'on fait

bien à l'entraînement, d'être concentré sur l'action présente, sûr de soi, de son cheval de le mettre en confiance pour être confiant, de mettre en œuvre tous les moyens techniques connus ce qui permet d'obtenir une certaine automatisation des actions, l'équilibre, la fluidité et la légèreté souvent recherchées dans toutes les activités équestres. « *Il se produit ce que nous avons programmé* » Michel Robert, 2003.

L'état mental du cavalier conditionne son comportement et celui du cheval et il a une incidence réelle dans la performance en compétition. L'entraîneur ne doit pas minorer ces aspects ni l'influence qu'il peut avoir dans ces domaines. - Annick Barthalais avec la collaboration de Carine Camboulives.

## Références

Nadine Debols : 3<sup>es</sup> Journées Internationales des Sciences du Sport, INSEP 2004

Jean Rivolier : Stress et Performance Le Scandiff, Bertsch, PUF 1995

Michel Robert : Secrets et méthode d'un grand champion, Arthésis 2003

## Experts fédéraux préparation psychologique

Deux experts fédéraux sont actuellement recensés dans ce domaine. Toutes deux connaissant bien le monde et la compétition équestres peuvent intervenir tant auprès des cavaliers compétiteurs qu'auprès des enseignants - entraîneurs.

**Annick BARTHALAIS**, annick.barthalais@orange.fr. Enseignement à l'UFR Activités Physiques et Sportives de Grenoble, psychologie du sport, entraînement, Athlète haut niveau. Membre de la Société Française de Psychologie du Sport. Formation d'Enseignants et d'Entraîneurs, accompagnement d'athlètes.

**Carine CAMBOULIVES**, carine.camboulives@wanadoo.fr. Sophrologue - Diplôme universitaire de préparation mentale appliquée à la performance sportive. Membre Société Française de Psychologie du sport. Praticien en PNL - Formation enseignants Entraîneurs - Accompagnement sportifs pros et amateurs toutes disciplines équestres.





# Les formations du GHN

Le GHN propose trois formations par correspondance complétées par des journées de regroupement. Ces différentes formations permettent aux élèves d'approfondir leurs connaissances dans différents domaines en fonction de leurs projets : gestion d'établissement équestre, projet d'installation, préparation à la théorie du métier d'enseignant ou d'animateur soigneur, fonctions de dirigeant d'établissement équestre. Présentation.



Photo : Equivil

## ▲ ANIMATEURS - ENSEIGNANTS

### Formation théorique au métier d'animateur soigneur.

Cette formation par correspondance, du mois d'octobre au mois de juin, complétée de trois regroupements et d'un examen final, reprend le contenu théorique des formations de niveau V existantes. Elle s'adresse aux personnes qui souhaitent accéder au métier d'animateur/soigneur tel que défini dans la convention collective. La formation est axée sur l'animation et l'accompagnement.

Elle est proposée en correspondance avec les 4 Unités Capitalisables du Certificat de Qualification Professionnel d'Animateur Soigneur Assistant.

### Formation théorique au métier d'enseignant

Cette formation par correspondance, du mois d'octobre au mois de juin, permet aux élèves et aux formateurs de disposer d'un cours complet à jour avec des corrigés afin de les préparer à l'examen officiel du BP-JEPS mention activités équestres.

Les formateurs disposent d'un fonds référentiel écrit et actualisé. Les élèves travaillent à un rythme régulier et peuvent participer en complément à trois regroupements d'une journée.

## ▲ GESTION - DIRECTION

### Formation à l'installation et à la gestion d'un établissement équestre.

Cette formation s'adresse :

- aux personnes qui participent à la gestion courante ou qui assument leur responsabilité de cadre ou de dirigeant dans un établissement équestre,
- aux enseignants qui désirent acquérir des connaissances,
- aux personnes qui ont un projet d'installation.

Cette formation se déroule par correspondance du mois d'octobre au mois de juin et comprend trois regroupements plus un examen final.

### Formation directeur

Cette formation, via quatre regroupements de janvier à juin, a pour objectif d'accroître la capacité de travail des directeurs en place et de former de futurs directeurs en leur apportant toutes les connaissances nécessaires pour la prise de décisions et la gestion courante. Les élèves accéderont à un niveau d'expertise leur permettant d'auditer un établissement équestre : être capable de diagnostiquer les points faibles et les points forts d'un établissement équestre et d'y apporter des solutions en termes de gestion et d'organisation.

Thèmes des différents regroupements : Etablir un compte de résultat prévisionnel - Réaliser une monographie - Auditer un établissement. Pour plus d'information sur le contenu des formations ou pour vous inscrire : [www.ghn.com.fr](http://www.ghn.com.fr) rubrique « Formations » ou par téléphone au 02 54 83 02 02.

## Tournée en régions Développez votre Etablissement

Le GHN, la FFE et CQF reprennent cet hiver leur tournée des régions de France. Au programme, une journée d'ateliers pour permettre d'optimiser au mieux la gestion et le développement d'un établissement équestre. Les dirigeants membres de chacune des 3 associations recevront une invitation précisant des dates et lieu des réunions dans leur région. Les régions au programme cette année : Aquitaine, Auvergne, Bretagne, Centre, Corse, Ile-de-France, Limousin, Nord, Provence-Alpes-Côte d'Azur, Picardie et Rhône-Alpes.





## Les Capacités Equestres Professionnelles et le CQP Animateur Soigneur Assistant

Depuis l'automne 2006, la CPNE-EE a mis en place, sur le terrain, deux dispositifs de formation professionnelle : des Capacités Equestres Professionnelles et le CQP Animateur Soigneur Assistant.

### OBJECTIF

Les CEP ont pour but de tester le cavalier sur des critères professionnels : capacité à travailler un cheval, à pied et monté ; application des règles de sécurité pour lui-même, son équidé et les tiers ; connaissance des gestes justes pour les soins de base.

Le jury, qui est composé de représentants salariés et employeurs, évalue la capacité d'insertion professionnelle du candidat dans le secteur des centres équestres.

Les CEP correspondent à certaines unités capitalisables et aux tests d'entrée des titres et diplômes équestres : CQP Animateur Soigneur Assistant, BP-JEPS activités équestres. Le Certificat de Qualification Professionnelle Animateur

Soigneur Assistant (CQP ASA) est un titre professionnel permettant l'encadrement des activités d'animations équestres.

Il permet d'accéder à l'emploi du même nom « animateur soigneur » et d'exercer comme salarié sous la responsabilité d'un titulaire d'un BEES ou d'un BP-JEPS activités équestres.

Le programme détaillé des CEP et le contenu de formation au CQP ASA sont disponibles sur le site [www.cpne-ee.org](http://www.cpne-ee.org).

**PROGRAMME ET ÉQUIVALENCES CQP Animateur Soigneur Assistant (CQP ASA)** - titre professionnel délivré par la CPNE-EE composé de 4 UC.

Pré requis à l'entrée en forma-



Photo : Equivil

tion = CEP 1

UC 1 : être capable de mobiliser des connaissances liées à l'emploi des équidés et à l'encadrement des publics.

UC 2 : être capable de réaliser l'accueil du public et la maintenance liée aux activités équestres.

UC 3 : être capable de maîtriser les techniques professionnelles liées à l'emploi et à la préparation des équidés = CEP 2

UC 4 : être capable d'encadrer un groupe de pratiquants dans le cadre d'une action d'animation équestre.

### CALENDRIER PRÉVISIONNEL DES PROCHAINES SESSIONS DE CAPACITÉS EQUESTRES PROFESSIONNELLES

Type	Date	Dépt	Région	Centre de certification
CEP 1	6 oct	Nord	Nord Pas de Calais	PC de Villeneuve d'Ascq 59650 Villeneuve d'Ascq
CEP 1	10 oct	Eure	Normandie	CE du Neubourg 27110 Le Neubourg
CEP 2 Equitation	13 nov	Tarn et Garonne	Midi Pyrénées	Ecuries de Brial 82710 Bressols
CEP 1	18 nov	Vaucluse	Provence Alpes Côte d'Azur	CE d'Avignon 84000 Avignon

Retrouvez sur [www.cpne-ee.org](http://www.cpne-ee.org) ce calendrier ainsi que les nouvelles dates qui y seront publiées. Inscriptions via [www.cpne-ee.org](http://www.cpne-ee.org). Contact pour toute question : [info@cpne-ee.org](mailto:info@cpne-ee.org)

## Tarifs de Publicité dans la REF

Publicité quadri imprimée dans le cahier rédactionnel, films ou fichiers fournis

- 2<sup>e</sup> de couverture : 2 000 € HT
- 3<sup>e</sup> de couverture : 1 800 € HT
- Recto-Verso : 2 000 € HT
- Page gauche : 1 000 € HT
- Page droite : 1 200 € HT

Asilage d'une affiche ou d'un document plié 21x29,7 cm face imprimée visible, 4 pages maxi, livré sous film : 2500 € HT

- TVA : 19,6 %
- 2 ou 3 parutions : -10%
- 4 ou 5 parutions : -20%
- 6 parutions et plus : -30%
- emplacement dans 10 1<sup>ères</sup> pages : +30%
- emplacement dans 20 1<sup>ères</sup> pages : +20%

Tarifs applicables au 1<sup>er</sup> septembre 2007

FFE Développement Parc Equestre 41600 Lamotte - T 02 54 94 46 72 - F 02 54 94 46 70 - [mél.presse.club@ffe.com](mailto:mél.presse.club@ffe.com)



# Quand les chevaux s'immiscent dans votre vie...

Où admirer des chevaux ? Sur les terrains de concours et les hippodromes. Mais encore ? Dans la nature. Mais aussi ? A la télévision. Et ? Sur des scènes de spectacle. En un mot, partout ! Et les médias ne diront pas le contraire.

## Chevaux stars des planches

conclut-il, frustré. « Une fresque somptueuse, macabre, un peu longue et parfois grandiloquente » conclut **Le Figaro** quotidien.

« *Bartabas se perd dans Versailles* » titre sans ménagements **Le Monde** dans un article incisif et sans pitié pour ce « spectacle pesant et ennuyeux, qui accumule des clichés japonais comme autant de vignettes pour dépliant touristique ». Inspiré de

*Macbeth* revu par le cinéaste Kurosawa dans son film *Le Château de l'Araignée*, Bartabas reprend la verve de Shakespeare que « le comédien Bernard-Pierre Donnadieu massacre avec une emphase qui parvient presque à les rendre ridicules. » Quand la force d'un parti pris crée le débat...

Autre spectacle, celui du cabaret équestre Flamenco de Fred Mousquet, Beis Caval, sur lequel s'arrête le magazine **Cavalière**, l'occasion de découvrir la Doma Vaquera et la garocha, « le bâton qui aide le vaquero à trier le bétail ».

Enfin, à Saint-Amand-Les-Eaux, les Amandinois ont eu le privilège d'assister au « premier cabaret équestre dans la région » Nord-Pas-de-Calais, nous dit **La Voix du Nord**. Plus qu'un sport, l'équitation fait la une comme art équestre.

## EN SUISSE, LES ANIMAUX SONT ROIS

Une dépêche **AFP** évoque la nouvelle législation de protection des animaux en vigueur en Suisse et réglementant le traitement à leur réserver. « Les chevaux devront avoir des contacts visuel, auditif et olfactif entre eux tout en ayant la possibilité de s'éviter. Les locaux où ils sont détenus ne doivent pas comporter d'impasses et l'utilisation du fil de fer barbelé pour leurs enclos est proscrite ». Une loi qui agit pour le bien-être des animaux, sous certaines conditions : « un éléphant mâle ayant par exemple droit à un box de 30 mètres carrés alors que les femelles devront se contenter de la moitié »... Si même les animaux doivent subir le machisme des hommes...

## GARDIENNAGE ÉQUESTRE EN FORÊT DE BRÉVIANDE

**Le Parisien Oise matin** s'arrête sur deux chevaux de trait poitevins qui « s'occupent de rappeler à l'ordre les promeneurs irrespectueux de la nature en forêt de Bréviande, au Mée-sur-Seine ». C'est à la suite d'un appel d'offres pour du gardiennage équestre lancé il y a deux ans par la région et remporté par Atteloisir Environnement que ces deux chevaux et leurs cavaliers sillonnent et surveillent depuis le 1<sup>er</sup> mai la forêt. « Leur principal atout réside dans leur côté « gros nounours » : 800 kg de muscles, alliés à un flegme légendaire. » Promeneurs mal intentionnés, méfiez-vous des nounours !



Pause artistique dans la presse généraliste qui oublie l'effervescence des JO pour se consacrer à l'art équestre autour d'un incontournable en la matière, Bartabas. *Les Juments de la Nuit* sont données au bassin de Neptune du château de Versailles et le moins que l'on puisse dire, c'est que le spectacle ne laisse pas indifférent. **Les Echos** offrent un bilan positif : « Dans sa noirceur, c'est sans doute le plus beau spectacle qu'il nous ait été donné de voir en ce lieu. Bartabas a créé un moment extraterrestre et lumineux qui restera longtemps dans nos mémoires. » **Le Figaro Magazine** parle d'« images à la beauté inouïe » et de « moments sublimes » mais trouve que le « spectacle manque de force et de peps alors que tous les ingrédients sont là ». « Une occasion manquée »





### GENERALI OPEN DE FRANCE DANS LES SPÉCIALISÉS

Chaque année, *L'Echo des Poneys* consacre plus de 200 pages aux champions de France du Generali Open de France Poneys. Ses portraits de champions et ses photos choc sont attendues par tous les participants mis à contribution pour l'interview. Cette année, *Cheval Junior* propose un numéro de septembre qui compte 8 pages consacrées au Generali Open de France sous le titre *Lamotte 2008, c'est fini !* Album photos, témoignages, portraits de champions et anecdotes au menu ainsi que championnat des As, Mondial des clubs et aussi journal de bord d'une participante, journaliste du magazine. En kiosque jusqu'à fin octobre.



## Grands galops sur petits écrans

Le cheval gagne du terrain sur les écrans de télévision. Les JT de *France 3* ont dernièrement réalisé plusieurs reportages sur l'équitation. Mardi 5 août, les téléspectateurs pouvaient découvrir un sujet sur Jean Teulère et le stage de l'équipe de France de complet à Granville ainsi que sur Ismène du Temple et son propriétaire. Dimanche 17 août, c'est le Grand National de CSO à Saint Lô qui est mis à l'honneur ainsi que Thibault Coudry, membre de l'équipe de France d'attelage à 4 chevaux. Le 4 septembre sur *France 2*, *Envoyé Spécial* diffuse un reportage sur Nicolas Canteloup dans lequel on y découvre ou re-découvre sa passion pour l'équitation. Dans une interview du *Progrès* à propos de cette émission, l'humoriste explique que l'équitation lui apporte « une forme d'équilibre. C'est une force et une porte de sortie. » Les JO ? « J'en rêve toujours... Mais il n'en



est pas question pour l'instant ! » D'autant que Nicolas vient tout juste de se casser une jambe en tombant de cheval...

*TF1* n'est pas en reste puisque « pour son émission estivale, "Pas de vacances sur Cauet", l'animateur-producteur est monté pour la première fois à cheval » lit-on dans *Le Parisien*. Direction les Etats-Unis pour Cauet et toute son équipe qui se sont plongés le temps d'une émission dans l'univers rude des cow-boys : « J'ai fait du cheval pour la première fois et j'ai eu du mal à me remettre du tournage, même si je ne suis pas tombé, avoue-t-il. Tout ça dans un milieu hostile de l'Arizona, par 50°C, parmi les cactus, avec les vautours et les mygales. » Devenir cow-boy ne s'improvise pas...

Les rediffusions de l'été ont également été l'occasion de revoir sur *France 2* une émission de Laurent Ruquier, *On n'est pas couché*, dans laquelle l'un de ses chroniqueurs se déguise en Prince de Lu pour accueillir Clotilde Coureau, princesse de Savoie, et quitte le plateau pour retrouver en régie son fidèle destrier, un gentil poney blanc. Le cheval trouverait-il la place médiatique qui lui est due ?

### Chevaux et poneys magazine à l'assaut des kiosques



Nouveauté au rayon presse équestre : *Chevaux et Poneys magazine*, un mensuel élégant et pertinent abordant un véritable panel de sujets. Potins, coups de cœur, réponses de spécialistes, portfolio, articles de fond sur les soins, les connaissances, les techniques équestres, le comportement du cheval, l'élevage, le sport... Autant de rubriques diverses et variées répondant aux attentes de tout type de cavalier et réalisées par des professionnels tel Max Thirouin.

Pour les plus petits, le *Little Big Mag* et ses quiz, conseils, ateliers création... Du contenu mais également de l'esthétisme pour un magazine au graphisme moderne où l'œil se plaît à feuilleter la petite centaine de pages et à admirer la mise en page soignée. Au sommaire du 2<sup>e</sup> numéro : le dressage handisport, débiter à l'âge adulte, vermifuger à bon escient, le hennissement, le frison, la Feira de Ponte de Lima ou encore le magnifique portfolio consacré aux chevaux de Lucien Grüss. A découvrir !



Vous pouvez modifier vous-même les autres renseignements directement sur internet après vous être identifié.

**Remplissez uniquement la ou les cases qui comportent un changement**

**Pièces à joindre selon les cas\* :**

- *Nouvel extrait Kbis ( SARL et société commerciales)*
- *Nouvelle attestation MSA (exploitant agricole) ou URSSAF (entreprise non commerciale)*
- *PV d'assemblée générale signé de deux membres ou récépissé de dépôt en préfecture (association)*
- *Autorisation de l'ancien dirigeant permettant de reprendre le compte fédéral de la structure (transfert)*

Code adhérent FFE\*

N° SIREN\*

Code APE\*

## 1 CHANGEMENT DE NOM DE LA STRUCTURE

Ancien nom\* .....

Nouveau nom\* .....

## 2 CHANGEMENT D'ADRESSE

Ancienne adresse .....

Code postal\*  Ville\* .....

Nouvelle adresse .....

Code postal\*  Ville\* .....

Nouveau Tel\*  Nouveau Fax :

Site internet : .....

## 3 CHANGEMENT DE DIRIGEANT

Ancien dirigeant : Nom, Prénom : .....

Nouveau dirigeant : Nom\*, Prénom\* : .....

Date de naissance\*  Homme\*  Femme\*  Nationalité\* : .....

N° Licence Pratiquant

Fléchage\* : Poney  Cheval  Tourisme

Adresse personnelle\* : .....

Code postal\*  Ville\* : .....

Tel Pro  Tel Perso

Fax Pro  Fax perso

Portable

Conformément aux dispositions de l'article 32 de la loi du 6 janvier 1978 modifiée, les données du club sont collectées par la Fédération Française d'Equitation pour assurer la gestion des licenciés. Les informations assorties d'un \* ont un caractère obligatoire, en cas de défaut de réponse, votre dossier ne pourra être traité. Vous disposez d'un droit d'accès et de rectification des données vous concernant auprès de FFE Club - Parc Equestre - 41600 LAMOTTE. Par ailleurs, les coordonnées du club sont susceptibles d'être cédées à des tiers (sociétés, associations, etc.), dont le Groupement Hippique National (12 avenue de la République 41600 LAMOTTE), à des fins de marketing et de prospection commerciale ou non commerciale.  
Si vous ne le souhaitez pas pour vous, cochez cette case : 1 licence. Si vous ne le souhaitez pas pour votre club, cochez cette case : 3 club.

## 4 NOUVEL INTERLOCUTEUR FÉDÉRAL

Ancien interlocuteur fédéral à supprimer : Nom, prénom : .....

Nouvel interlocuteur fédéral : Nom\*, prénom\* : .....

Autres changements .....

**A retourner à FFE Club Parc Equestre 41600 Lamotte T 02 54 94 46 46 F 02 54 94 46 20**



# SALON DU CHEVAL DE PARIS

Du 6 au 14 décembre

10h-19h - Nocturne mardi 9 jusqu'à 22h  
Paris - Porte de Versailles

## Le Cheval en Capitale

- Près de 1 000 chevaux, poneys et ânes représentant 46 races
- Plus de 1 300 créneaux d'animations et de spectacles
- Plus de 400 exposants pour une offre complète de matériel et d'équipement pour le cheval et le cavalier
- Le prestigieux Championnat du Monde du Cheval Arabe dans le hal 4
- Et le Village des Enfants pour partager en famille des moments inoubliables !

**OFFRE  
SPÉCIALE  
LICENCIÉS**

**10 €**

au lieu de 12,50 €

Enfant 0-6 à 12 ans : 6 €

Gratuit pour les moins de 6 ans

**CHAMPIONNAT DU MONDE DU CHEVAL ARABE** 12, 13 et 14 déc. à 10h

comei@osium

CENECA



Billets en vente : 0 892 707 307 (0,34 € TTC/min)

[www.salon-cheval.com](http://www.salon-cheval.com) et points de vente habituels



# LA BOUTIQUE DU PONEY

## BON DE COMMANDE

RÉF ARTICLES PRIX QTÉ TOTAL

### PÉDAGOGIE

LI03	De l'enfant au cavalier	20.00 €	
LI26	Du cavalier à l'enseignant	20.00 €	
LI40	De l'adulte au cavalier	20.00 €	
LI05	L'équitation par le jeu	22.87 €	
LI07	L'évaluation des quatre premiers galops	5.34 €	
LI06	L'école au poney-club	22.87 €	
LI08	Poney découverte	15.24 €	
LI17	Modèle et allures	16.00 €	
LI18	Culture équestre	20.00 €	
KIT	<b>Kit Pédagogie</b> : De l'enfant au cavalier, Du cavalier à l'enseignant, De l'adulte au cavalier, L'équitation par le jeu. au lieu de 82.87 €	75.00 €	

### ENFANTS

LI44	1er Galop, l'exemplaire	4.00 €	
LI45	1er Galop, les 10 exemplaires	25.00 €	
LI46	1er Galop, les 20 exemplaires	42.00 €	
LI47	1er Galop, les 30 exemplaires	48.00 €	
LI48	1er Galop, à l'unité à partir de 30	1.60 €	
LI50	2ème Galop, l'exemplaire	4.00 €	
LI51	2ème Galop, les 10 exemplaires	25.00 €	
LI52	2ème Galop, les 20 exemplaires	42.00 €	
LI53	2ème Galop, les 30 exemplaires	48.00 €	
LI54	2ème Galop, à l'unité à partir de 30	1.60 €	
LI10	Poney soleil, à l'unité	3.00 €	
LI11	Poney soleil, les 10 exemplaires	19.00 €	
LI12	Poney soleil, les 20 exemplaires	32.00 €	
LI13	Poney soleil, les 30 exemplaires	36.00 €	
LI15	Poney soleil, l'unité à partir de 30 exemplaires	1.20 €	

### PROMOTION CLUBS

BD02	100 invitations Baptême Poney	9.50 €	
BD03	100 diplômes Baptême Poney	17.00 €	
BD06	Affiches : le poney, la plus belle conquête de l'enfant, les 50	19.00 €	
BD08	Affiches : Concours poney, les 50	19.00 €	

### RÈGLEMENTS 2008

LI20	<b>Tome 1</b> : Général + CSO + CCE + Dressage + Hunter	19.95 €	
LI21	<b>Tome 2</b> : Général + Attelage + Endurance + Horse Ball + Trec + Trec Attelé + Voltige	19.95 €	
LI22	<b>Tome 3</b> : Général + Barrel Race + Camargue + Courses + Equifeel + Equifun + Polo + Pony Games + Western	19.95 €	
LI23	<b>Les 3 Tomes</b> : au lieu de 59.85 €	53.00 €	

### FRAIS DE PORT\*

DI02	Participation aux frais d'expédition	7.00 €	1	7.00
------	--------------------------------------	--------	---	------

### TOTAL DE LA COMMANDE

A renvoyer avec votre règlement à :  
L'écho des poneys. Grignon. 77370 Fontenailles

L'écho des poneys "ABONNEMENT 1 AN"	45.00 €	
L'écho des poneys "ABONNEMENT 2 ANS"	80.00 €	

Nom ..... Prénom .....

Adresse .....

Code Postal ..... Ville .....

Tél. ....

Je joins mon règlement :  par chèque **ou**  par carte bancaire :

\_\_\_\_\_

Limite de validité : \_\_\_\_\_ Signature :

Cryptogramme : \_\_\_\_\_  
(3 derniers chiffres qui se trouvent au dos de votre carte)

\*Frais Expédition Etranger / Dom Tom : nous consulter

**La Rentrée**  
avec **L'écho des PONEYS**  
Format carte postale

**Invitations Baptême**  
INVITATION  
Les 100 9,50 €

**Baptêmes Poney**  
BAPTÊME PONEY  
Les 100 17 €

**Affiches**  
LE PONEY  
La plus belle conquête de l'enfant  
Les 50 19 €

L'écho des poneys  
Grignon - 77370 Fontenailles - 01 64 08 45 29



# Béton Prêt à l'Emploi

## Précautions d'utilisation



Chaleur



Vent



Gel



Eau



Milieu agressif



PI - (RRI/TAN)



## Protection des utilisateurs

### Effets

- Le béton est un matériau naturel sans danger. Toutefois lors de sa mise en place, le béton peut provoquer des brûlures, des allergies ou des rougeurs en cas de contact prolongé avec la peau et les yeux.

### Remèdes

- La règle d'or est la protection.
- Il faut éviter le contact avec la peau et les yeux. Il est recommandé de se protéger lors de la manipulation du béton : utiliser des lunettes, des gants, des bottes, et des vêtements imperméables.



**POINT.P**

Béton Prêt à l'Emploi



# Béton Prêt à l'Emploi

## Bétonnage par temps chaud



### Effets

- Perte d'humidité par évaporation de l'eau de gâchage
- Raldissement rapide du béton avant mise en œuvre
- Risque d'apparition de fissures



### Remèdes

- Soit préhumidifier très largement les supports la veille du bétonnage de façon à éviter l'absorption de l'eau du béton, soit mettre en place un polyane (film sous dallage)
- Commander et mettre en œuvre le béton aux heures les plus fraîches de la journée
- Commander un béton à prise retardée
- Réduire au strict minimum le temps de mise en œuvre du béton
- Apporter des soins tout particuliers à la protection du béton frais par mise en place d'un système qui empêchera le séchage par évaporation géotextile humide, arrosage continu "pendant la prise", notre préconisation : pulvérisation d'un produit de cure

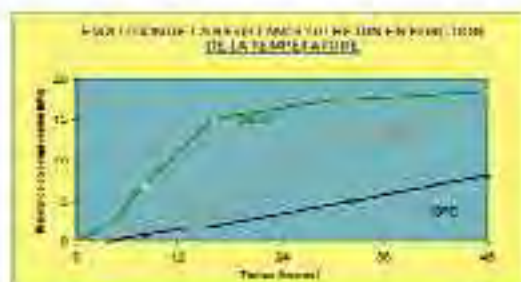


## Bétonnage par temps froid



### Effets

- Selon les températures, retard voire arrêt de la prise
- Selon les températures, lenteur voire arrêt du durcissement
- Augmentation du délai de décoffrage et risque d'arrachements
- Baisse des résistances mécaniques



 **POINT.P**

**Béton Prêt à l'Emploi**

LA REPONSE PROFESSIONNELLE



# Béton Prêt à l'Emploi

## Bétonnage par temps froid



### Remèdes

Température	Effets	Remèdes
$5^{\circ}\text{C} < t^{\circ}\text{C} < 10^{\circ}\text{C}$		Surveiller les temps de prise
$0^{\circ}\text{C} < t^{\circ}\text{C} < 5^{\circ}\text{C}$	Risque de gel, prise - Lenteur du durcissement	Commander un béton (pour coulage) qui respecte les mêmes conditions de la journée avec une classe de résistance de ciment supérieur, un dosage en ciment supérieur. Utiliser un béton dans lequel on aura réduit l'eau de gâchage par incorporation de plastifiants. Commander un béton à prise accélérée. Protéger la surface.
$-5^{\circ}\text{C} < t^{\circ}\text{C} < 0^{\circ}\text{C}$	Prise et durcissement arrêtés	Les prescriptions d'endossement doivent s'appliquer et en plus il est préférable d'utiliser un béton chaud et éviter les longs transports et les attentes avant la mise en œuvre. - Commander un béton à base de ciment à forte exothermie. - Isoler les coffrages et protéger efficacement les surfaces nues du béton dès la fin du bétonnage pour éviter un refroidissement excessif.
$t^{\circ}\text{C} < -5^{\circ}\text{C}$	Prise et durcissement arrêtés	Il est prudent d'arrêter tout bétonnage

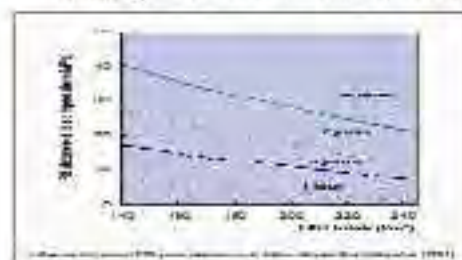
Conformément à la norme NF EN 206-1 et hormis spécifications complémentaires, la température du béton frais ne doit pas être inférieure à 5°C au moment de la livraison.

## Ajouts d'eau



### Effets

- Les ajouts d'eau sur chantier avant la mise en place du béton sont interdits par la norme NF EN 206-1 et rendent le béton hors champ d'application de la norme. Ils peuvent en effet réduire gravement les résistances, l'homogénéité et la durabilité des bétons.



### Remèdes

- Commander un béton de consistance adaptée à sa destination, notre proposition : les bétons nouvelles générations - Béton auto-plaçants (BAP) verticaux et horizontaux



# POINT.P

## Béton Prêt à l'Emploi

LA REPONSE PROFESSIONNELLE



# Béton Prêt à l'Emploi

## Milieu agressif



### Effets

- Certains environnements sont agressifs pour les bétons. Ils peuvent occasionner des attaques acides importantes, des gonflements et éclatements du béton, ... C'est notamment le cas des zones soumises au gel, aux sels de déverglaçage, des environnements marins et des environnements chimiques (notamment les milieux industriels et agricoles)



Bétons réalisés avec un ciment FM ES



Bétons réalisés avec un ciment non FM ES

Éprouvettes de béton trempées 6 mois dans du jus de maïs

### Remèdes

- Choisir le type de béton en fonction de la classe d'exposition
- Il convient, dans ces cas de se conformer aux textes en vigueur : norme NF EN 206-1, fascicule de documentation P 18-011, fascicule SNBPE - CIMbéton...

## Avantages clubs et licenciés FFE

*Interlocuteur privilégié de la FFE et de ses nombreux projets, POINT P propose des avantages aux clubs et aux licenciés.*

*Les clubs adhérents FFE bénéficient d'ouvertures de comptes professionnels avec des conditions avantageuses de tarifs, des conseils « pro » et des facilités de paiement. POINT P concède aussi une **réduction de 5%** aux licenciés FFE sur la base de son tarif public.*





## La charte des bonnes pratiques en élevage équin en quelques questions

Née de la volonté des éleveurs de mieux valoriser leur profession et leur savoir faire, cette démarche Qualité a été mise en place par la Fédération Normandie Selle Français (FNSF), avec l'appui des Haras Nationaux et de Cheval Qualité France, pour promouvoir les pratiques des éleveurs sous un sigle officiel et reconnaissable de tous. Présentation.

### QUEL EST SON CONTENU ?

La charte de bonnes pratiques en élevage équin regroupe les engagements d'une profession vis-à-vis de ses clients. Fiable et exigeant, son cahier des charges est composé de 45 critères touchant les grandes thématiques de l'élevage : identification, conduite d'élevage, suivi sanitaire, alimentation, pâturage, environnement, entretien général et ressources humaines.

### A QUI S'ADRESSE CETTE DÉMARCHE ?

Cette démarche s'adresse à tous les éleveurs de chevaux de sport.

### QUELS AVANTAGES APPORTE-T-ELLE AUX ÉLEVEURS ?

- Un outil commercial : En affichant leur adhésion à la Charte, les éleveurs pourront valoriser leurs pratiques et leur savoir-faire et faciliter la commercialisation de leurs chevaux en apportant des gages de qualité à leurs clients.

- Des éléments d'analyse globale : en traçant l'ensemble de leurs actes d'élevage, les éleveurs disposeront d'une vue d'ensemble de leurs pratiques et d'indicateurs de résultats : état du cheptel, postes de dépenses...

Véritables outils d'analyse, ces éléments permettront à chacun de visualiser comment mieux rationaliser ses pratiques ou optimiser son organisation.

- Un atout mémoire : en organisant le bon archivage de leurs enregistrements, les éleveurs s'assureront de la conservation de l'ensemble des informations concernant leur élevage. Interventions vétérinaires, mouvements de chevaux, fertilisation des herbages... ils disposeront d'une base de données complète et plus fiable que la mémoire humaine, facile à consulter mais également à diffuser pour un meilleur transfert de l'information entre les différentes personnes intervenant sur l'élevage.

- Des informations techniques régulières : en s'inscrivant dans une démarche de progrès collective, les éleveurs bénéficieront des conseils et formations que proposera la FNSF pour accompagner ceux qui le souhaitent vers une actualisation de leurs connaissances.

### LA FNSF, UN RÔLE D'ACCOMPAGNEMENT

Loin de toute logique de contrôle, la FNSF veut inscrire cette



Photo : FFE/Maindruc/J Rocher

démarche dans une dynamique collective de progrès. Au delà de la promotion des adhérents, elle proposera donc aux éleveurs de les accompagner dans leurs réflexions, de leur fournir conseils et formations selon leurs besoins et ainsi de les soutenir dans leurs démarches pour accéder à la Qualification.

### CQF, UNE MISSION D'AUDIT

Dans le cadre d'une nouvelle convention, CQF est missionné pour auditer les élevages volontaires et donner un avis sur leur qualification.

FNSF 23 rue Pasteur 14120  
Mondeville T 02 31 78 21 69  
F 02 31 27 10 11 www.fnsf.fr

### Cheval Qualité France vous donne rendez-vous :

▲ Lors du championnat des enseignants les 13 et 14 octobre prochain au coach club.

▲ Au salon Equita'Lyon du 29 octobre au 2 novembre prochain, Hall 6 stand A 20, à proximité de la porte B 13.

Venez discuter qualité et labellisation !





# Qualifications

## SAISON DE QUALIFICATION

La période retenue pour les concours qualificatifs s'étend du lendemain de la clôture du championnat de l'année précédente à la veille de la clôture du championnat de l'année. Les épreuves des championnats 2008 ne sont pas prises en compte.

## QUALIFICATIONS SUR CONTRAT TECHNIQUE

Il faut réussir un contrat technique pour gagner sa qualification. Ce contrat technique correspond à un nombre minimum d'épreuves terminées sans élimination appelées « participations » dans la division et la discipline concernées.

Dans certains cas et pour garantir un niveau minimum, un certain nombre de premiers quarts peut être demandé dans un indice donné.

Equivalence possible : un premier quart = deux deuxième quarts ou un deuxième quart + un troisième quart. Les participations et les quarts sont doublés en Championnat Départemental, Régional et Inter Régional. Les épreuves Club A qualifient pour les championnats Club A.

Les épreuves Club Pony qualifient pour tous les championnats Club Pony.

Les épreuves Club qualifient pour les Championnats Club.

Les épreuves Ponam B qualifient pour les championnats Ponam B.

Les épreuves Ponam C qualifient pour les championnats Ponam C.

Les épreuves Ponam D qualifient pour les championnats Ponam D.

Les épreuves Ponam E qualifient pour les championnats Ponam E.

Dans le cas des épreuves Ponam 4, ouvertes à plusieurs tailles de poneys, elles donnent des participations et points « ciblés » en fonction de la taille du poney.

## PARTICULARITÉS PAR DISCIPLINE

Coupes CSO et Cross : participations comptabilisées en Club A, Club Pony et Ponam en CSO, CCE, Dressage, Equifun et voltige.

## QUALIFICATIONS GENERALI OPEN DE FRANCE PONEY DU 4 AU 12 JUILLET 2009

Discipline	2008	Qualifications cavalier & poney
CSO	Championnat des As Excellence	Les N premiers du Classement Permanent Points Tournée des As & Internationaux
	Championnat des As	
	Ponam D Elite (120 / 125)	
	Ponam D1 ( 110/115)	
	Ponam D2 (100/105)	
	Ponam D3 (90/95)	
	Ponam C Elite ( 110/115)	
	Ponam C1 (100/105)	
	Ponam C2 (90/95)	
	Ponam C3 (80/85)	
	Ponam B Elite (100/105)	
	Ponam B1 (90/95)	
	Ponam B2 (80/85)	
	Ponam B3 (70/75)	
	Ponam E2 (100/105)	
	Club Pony Elite (80/85)	
	Club Pony 1 (70/75)	
Club Pony 2 B Minime et moins (60/65)		
Club A1	10 participations cavalier	
Club A2	8 participations cavalier	
CSO	Test OI ONC B, C & D	5 participations Test OI ONC dont trois 1ers quarts mini
Coupe CSO	Club Pony Junior /Cadet / Minime	10 participations cavalier
	Club Pony Benjamin	8 participations cavalier
CCE	Championnat des AS	Les N premiers du Classement Permanent Tournée des As & Internationaux
	Ponam D Elite Grand Prix	
	Ponam D Elite	
	Ponam D1	
	Ponam D2	
	Ponam C Elite	
	Ponam C1	
	Ponam C2	
	Ponam B Elite	
	Ponam B1	
	Ponam B2	
	Ponam E1	
	Club Pony 1 CD Junior et moins	
	Club Pony 2 B	
Club A1	5 participations cavalier	
Club A2		
Coupe cross	Club Pony D Junior & moins Club Pony C Cadet & moins Club Pony B Minime & moins	7 participations dont 2 minimum en CCE
	Club A Benjamin	
Dressage	Championnat des As	Les N premiers du Classement Permanent Tournée des As & Internationaux
	Ponam CD Elite	
	Ponam D	
	Ponam C	
	Ponam B Elite	
	Ponam B	
Club Pony Junior/ Cadet / Minime et moins	7 participations dont 2 premiers quarts mini dans l'indice et/ou indice supérieur	
Club Pony / Club A		
Carrousel	Club Pony / Club A	Libre
Barrel Race	Club Pony Equipe	3 participations cavalier
	Club A Equipe	
Equifun	Club Pony Junior / Club Pony Cadet et moins / Club A1 Club A2	3 participations cavalier
Pony-games	Club A Elite Benjamin Club Pony Elite Cadet Club Elite Open	6 participations cavalier dont 2 premiers quarts minimum dans l'Indice.
	Club A1 Benjamin Club Pony 1 Minime Club Pony 1 Cadet Club 1 Open	
	Club A2 Poussin Club Pony 2 Minime Club Pony 2 Cadet Club 2 Open Club 1 Senior	
	Club 1 Equipe / Equipe Junior	
	Club 2 Equipe / Equipe Junior / Equipe Benjamin	
	Club 3 Equipe	
Voltige	Club 1 Equipe / Equipe Junior	3 participations
	Club 2 Equipe / Equipe Junior / Equipe Benjamin	
Mini Hunter	Mini Hunter I et II	Libre



**Equifun** : toutes les épreuves d'Equifun qualifient pour tous les championnats d'Equifun.

**Equifeel** : toutes les épreuves d'Equifeel qualifient pour tous les championnats d'Equifeel.

**Pony Games** : toutes les épreuves de Pony Games qualifient pour tous les championnats de Pony Games.

**CCE** : Les participations acquises par les poneys en CCE sont comptabilisées pour les qualifications des poneys en CSO.

**Limitation** : outre les règles des dispositions spécifiques du règlement définissant les conditions de fermeture des épreuves, en CSO, CCE et Dressage Ponam et Amateur, un couple qualifié pour un championnat donné, ayant réalisé 5 classements dans le premier quart dans l'indice et la catégorie de poney de ce championnat et / ou tout indice supérieur depuis le 1<sup>er</sup> janvier 2009, ne pourra pas participer à un championnat d'un indice inférieur.

*Exemple : Margaux a la qualification demandée pour le championnat CSO Ponam D1 et 3 classements dans le premier quart Ponam D1 avec Calin, elle n'a pas le droit de participer au championnat CSO Ponam D2, Ponam D3 et Ponam D4 avec Calin.*

En Pony Games, le principe est le même mais pour 3 participations indices supérieurs pour le cavalier.

**CHAMPIONNATS EXCELLENCE CLUB ET PONAM**

Une fois que l'on a obtenu ses points de qualification correspondant au contrat technique demandé, pour participer aux Championnats Excellence, il faut être parmi les N meilleurs de son championnat. Sauf pour les championnats des As, le dédoublement Championnat Excellence / Championnat se fait après la clôture des engagements, par les services informatiques, en fonction du nombre de premiers quarts obtenus depuis la clôture des engagements des championnats 2008 par le cavalier

dans l'indice en question ou les indices supérieurs.

Dans le championnat des As de CSO, à partir du moment où le cavalier figure dans les N premiers retenus du classement permanent de la Tournée des As, il choisit librement de s'engager en Championnat ou Championnat Excellence.

Attention, **le Championnat Excellence est réservé aux cavaliers âgé de 16 ans et moins en 2009 quelle que soit la place du couple au classement permanent.**

Un couple qualifié pour un Championnat des As n'est pas autorisé à participer à un autre championnat de l'Open de France.

**DÉDOUBLEMENT DES ÉPREUVES**

Le découpage des épreuves en fonction de l'âge des concurrents se fait à l'engagement avec des numéros de concours séparés pour les épreuves Club et Club Poney. Il sera fait après la clôture des engagements enregistrés sous un même numéro de concours en fonction du nombre d'engagés pour les épreuves Ponam.

Pour toutes les épreuves de l'Open de France, l'organisateur se réserve la possibilité de découper, de regrouper ou d'annuler des épreuves après la clôture, si le nombre d'engagés le nécessite soit selon un critère d'âge soit selon un critère de performance.

**QUALIFICATIONS GENERALI OPEN DE FRANCE CLUBS DU 18 AU 28 JUILLET 2009**

Discipline	Championnat	Qualification cavalier
Attelage	Ponam Paire/ Ponam Solo	3 participations
	Club Paire Elite / Club Solo Elite	5 participations dont 2 minimum dans l'Indice
	Club Poney Elite / Club A Elite	
	Club Solo / Club Paire	
	Club Poney / Club A	
Barrel Race	Club Elite	3 participations Barrel-race
	Club	
CCE	Club Elite Cadet et moins, Junior, Jeune senior, Senior	7 participations dont un premier quart minimum dans l'Indice et/ou Indice supérieur
	Club 1 Equipe	
	Club 1 Cadet et moins, Junior 1, Junior 2	
	Club 1 Jeune Cavalier, Jeune Senior, Senior	
	Club 2 Equipe	
CSO	Club 2 Benjamin et moins, Minime 1, Minime 2, Cadet 1, Cadet 2, Junior 1, Junior 2, Jeune Cavalier, Jeune Senior, Senior	12 participations dont 3 premiers quarts minimum dans l'indice et/ou indice supérieur
	Club Elite Cadet et moins, Junior, Jeune Senior, Senior	
	Club 1 Equipe	
	Club 1 Minime et moins, Cadet, Junior	
	Club 1 Jeune senior, Senior	
	Club 2 Equipe	
Dressage	Club 2 Benjamin et moins, Minime 1, Minime 2, Cadet 1, Cadet 2, Junior 1, Junior 2	7 participations dont 2 premiers quarts minimum dans l'Indice et/ou Indice supérieur
	Club 2 Jeune Cavalier, Jeune senior, Senior	
	Club Elite Junior et moins	
	Club Elite Jeune Senior, Senior	
Carrousel	Club 1 Junior et moins, Jeune Senior, Senior	Libre
	Club 2 Vétéran, Senior, Jeune senior, Jeune Cavalier, Junior 2, Junior 1, Cadet 2, Cadet 1, Minime, Benjamin et moins	
Endurance	Club	3 participations
	Club Elite	
	Club 3 Equipe	
Equifeel	Club Poney 4 Equipe	2 participations
	Club Poney 2	
	Club 2	
Hunter	Club 1	5 participations dont 1 premier quart minimum dans l'Indice et/ou Indice supérieur
	Club Elite Senior / Jeune Senior, Junior et moins	
	Club 1 Equipe, Club 1 Senior / Jeune Senior, Junior & moins	
	Club 2 Equipe / Club 2 Senior, Jeune Senior, Junior, Cadet, Minime et moins	
TREC	Club Poney 1 Junior/Cadet, Minime et moins	5 participations
	Club Elite Individuelle Jeune Cavalier (21 ans et +)	
	Club Elite Equipe Jeune (12-26 ans)	
	Club Elite Equipe (12 ans et +)	



# Barèmes techniques et conditions de participation

Le Grand Tournoi, rendez vous des sports équestres collectifs, regroupe les championnats de Horse Ball jeunes, Horse Ball Club, de Pony Games en paire et de Polo Club plus une étape du Championnat Pro Elite Féminine.

## RÈGLEMENT

Le support réglementaire du Grand Tournoi 2009 est le règlement des compétitions de la FFE complété et précisé par les parutions du BO de la REF ou rectificatifs consultables sur [www.ffe.com](http://www.ffe.com)

## QUALIFICATION

Les championnats de France sont ouverts à tout cavalier français ou aux étrangers résidant en France sans restriction de nationalité, et à tout poney / cheval inscrit sur le fichier SIF. Au maximum 50 % de cavaliers étrangers ne résidant pas en France sont autorisés par équipe engagée. Dans tous les cas, les cavaliers et les poneys doivent remplir les conditions de qualification figurant dans le règlement particulier du Grand Tournoi 2009.

Les épreuves prises en compte pour les qualifications vont du 28 avril 2008 au 10 mai 2009. Les résultats des compétitions organisées ce dernier week-end devront impérativement être renvoyés au SIF 14490 Litteau, par saisie directe sur internet ou par fax, au plus tard lundi 11 mai à midi.

Les épreuves des Championnats 2008 ne sont pas comptabilisées.

## PARTICIPATIONS CAVALIERS

Deux participations sont autorisées dans deux championnats différents du Grand Tournoi 2009.

Cavalier : Pour toutes les qualifications et pour le championnat, le cavalier doit être titulaire de la licence fédérale de compétition FFE en cours de validité le jour de l'épreuve. Il doit avoir le niveau de Galop requis le jour de l'épreuve.

## PARTICIPATION CHEVAUX

Un même poney /cheval peut être engagé dans plusieurs équipes mais ne peut en aucun cas jouer effectivement dans plus d'une équipe sur l'ensemble du Grand Tournoi, sauf les poneys A dans les épreuves Club A en Horse Ball et Polo qui sont autorisés à participer dans deux équipes sur l'ensemble du Grand Tournoi.

Equidé : Pour toutes les qualifications et pour le championnat, le poney / cheval

doit être enregistré dans le fichier FFE club SIF. Si c'est un poney, sa taille doit être enregistrée.

## TOISAGE

Des contrôles de toisage seront réalisés au cours de la compétition. Un équidé toisé hors taille sera immédiatement disqualifié de l'ensemble de la compétition. L'équipe de cet équidé sera déclarée perdante du match ayant provoqué le contrôle du toisage de celui-ci.

## ▲ CHAMPIONNATS DE FRANCE DE HORSE-BALL



### QUALIFICATIONS

Les qualifications s'obtiennent par l'addition des participations d'un club.

Une participation correspond à un engagement réglementaire FFE Club SIF dans une compétition officielle de Horse Ball Club, Club Poney ou Club A selon la qualification recherchée, suivi d'une participation effective de l'équipe à la compétition concernée, que cette compétition soit constituée d'un ou plusieurs matchs.

Il faut avoir effectivement joué la compétition et retourné les résultats au SIF pour que la participation correspondante puisse être validée. Le nombre d'équipes par club n'est pas limité.

**Exemple 1 :** un club engage et participe au cours de la saison, trois fois en benjamin, 8 fois en minime et 2 fois en poussin. Ce club peut engager son équipe minime et son équipe benjamin aux championnats jeunes, quelle que soit la composition de ces équipes. L'équipe poussin n'est pas qualifiée.

**Exemple 2 :** un club engage et participe 10 fois en minimes pendant la saison. Dans ce cas, ce club peut engager deux équipes au championnat jeunes dans la catégorie minime, Equipe 1 et Equipe 2, quelle que soit la composition de ces équipes. Le club ne peut pas engager de troisième équipe dans cette catégorie.

**Exemple 3 :** un club disposant d'une équipe de benjamins et n'ayant pas



Photo : FFE/Maindru

d'adversaire en benjamin, il surclasse et engage et participe 3 fois en minimes. Il peut engager cette équipe au championnat en benjamins.

## EPREUVES PRISES EN COMPTE

En moustiques, poussins, benjamins et minimes, les épreuves club de la catégorie concernée ou de la catégorie immédiatement supérieure sont prises en compte. En cadets et juniors, toutes les participations enregistrées au SIF en compétitions Pro, Amateur mixtes et féminines ainsi que, dans les catégories concernées, en compétitions club mixtes et féminines sont également prises en compte.

## QUALIFICATIONS CHAMPIONNAT CLUB

Seules les participations en Horse Ball Club sont comptabilisées. Les participations sont attribuées au club engageur. Un club ayant réalisé 10 participations effectives peut donc engager 2 équipes. Le championnat de France de Horse Ball Club 2009 est fermé aux joueurs ayant participé en 2008 aux championnats mixtes de Horse Ball Amateur, aux finales 2008 des championnats de France juniors Elite et aux championnats de France 2008 féminins Pro et Amateur et / ou en 2009 aux championnats Pro et Amateur.

## EQUIPE

Au cours de la saison, les équipes peuvent être composées de joueurs différents selon les matchs.

## QUALIFICATIONS

Catégories	Année de naissance	Equidé	Compét jouées
Club A Moustiques	2001 et après	A maxi	3
Club A Poussins	1999 & 2000	A maxi	
Club Poney Benjamins	1997 & 1998	B et C	
Club Poney Minimes	1995 & 1996	C et D	5
Club Poney Cadets	1993 & 1994	C et D	
Club Cadets	1993 & 1994	D et E	
Club Juniors	1991 & 1992	D et E	
Club	1994 et avant	D et E	





Photo : FFE/Maindru

## RÉPARTITION DANS LES POULES NATIONALES

La répartition des équipes est faite après la clôture des engagements par la FFE dans les différents niveaux de poules nationales. La compétition se déroule sur trois jours

## RÉUNION DES CHEFS D'ÉQUIPE

Les chefs d'équipe sont attendus le vendredi 29 mai à 18h. Le lieu de la réunion sera affiché à l'accueil.

## VISITE VÉTÉRINAIRE

Pour les catégories Club Poney Cadet et Club, des visites vétérinaires pourront être organisées en début de matinée samedi et dimanche. Lieu et horaires à l'affichage. Tenue correcte. Poneys présentés en main et en filet, au pas et au trot, en ligne droite. Le président du jury pourra autoriser ou non le poney à continuer le concours.

## ▲ CHAMPIONNAT DE POLO CLUB



### QUALIFICATIONS

Les qualifications s'obtiennent par l'addition des participations d'un club.

Une participation correspond à un engagement réglementaire FFE Club SIF dans une compétition officielle de polo club, suivi d'une participation effective de l'équipe à la compétition concernée, que cette compétition soit constituée de un ou plusieurs matchs. Il faut avoir effectivement joué la compétition et que les résultats aient été retournés au SIF pour que la participation correspondante puisse être validée. Le nombre d'équipes par club n'est pas limité.

En poussins, benjamins, minimes, cadets et juniors les épreuves club de la catégorie concernée ou de la catégorie immédiatement supérieure sont prises en compte.

Exemple : un club engage **et participe** au cours de la saison, deux fois en ben-

jamin, 5 fois en minime et 1 fois en poussin. Ce club peut engager une équipe minime et une équipe benjamin aux championnats jeunes, quelle que soit la composition de ces équipes. L'équipe poussin n'est pas qualifiée.

## EQUIPE

Au cours de la saison, l'équipe peut être composée de joueurs différents selon les matchs. Chaque cavalier et chaque équidé ne peut faire partie que d'une équipe lors des championnats.

## SURCLASSEMENT

Un joueur d'une catégorie d'âge donné peut jouer dans la catégorie d'âge immédiatement supérieure. Par exemple un benjamin peut jouer en catégorie minime. Il choisit sa catégorie pour la durée du tournoi.

## DÉROULEMENT

Chaque championnat se déroule sur trois jours, deux périodes de 10 minutes maximum par jour. Selon les besoins de la compétition, un match pourra se dérouler sur une seule période.

## RÉPARTITION DANS LES POULES NATIONALES

En fonction du nombre d'équipes engagées dans chaque catégorie, une répartition des équipes pourra être faite après la clôture des engagements par la FFE dans différents niveaux de poules.

## CHEVAUX D'ARBITRES

Chaque club engagé doit fournir un cheval équipé pour l'arbitrage. Le planing des chevaux d'arbitres sera organisé lors de la réunion des chefs d'équipe.

## RÉUNION DES CHEFS D'ÉQUIPE

Les chefs d'équipe sont attendus le vendredi 29 mai à 18 h. Le lieu de la réunion sera affiché à l'accueil.

## ▲ CHAMPIONNATS DE FRANCE DE PONY GAMES EN PAIRES



### QUALIFICATIONS

Les points de qualification s'obtiennent par la participation en Pony Games dans n'importe quelle catégorie ou indice, en paire ou en équipe. Les qualifications sont individuelles.

## PAIRE

Au cours de la saison, les paires peuvent être composées de joueurs différents selon les compétitions. Le nom de la paire devra être précisé. Chaque cavalier et chaque équidé ne

peut faire partie que d'une paire lors du championnat.

## DÉROULEMENT

Chaque championnat se déroule sur trois jours en quatre sessions par accumulation de points sauf éventuel système par poule. Dans ce dernier cas, les points seront remis à zéro avant la finale. En catégorie Open, la finale A se jouera alors en deux manches. L'organisateur se réserve la possibilité de changer le système de championnat en fonction du nombre d'engagés.

## RÉUNION DES CHEFS D'ÉQUIPE

Les chefs d'équipe sont attendus le vendredi 29 mai à 18h. Le lieu de la réunion sera affiché à l'accueil.

## VISITE VÉTÉRINAIRE

Pour les catégories Club Poney Cadet et Club Open, des visites vétérinaires seront organisées en début de matinée samedi et dimanche. Lieu et horaires à l'affichage. Tenue correcte. Poneys présentés en main et en filet, au pas et au trot, en ligne droite. Le président du jury pourra autoriser ou non le poney à continuer le concours.

## QUALIFICATIONS

Catégories	Année de naissance	Age en 2009	Equidé	Compét jouées
Club A Benjamins	1997 & 1998	12 ans et -	A	3
Club Poney Minimes	1995 & 1996	13 et 14 ans	BCD	5
Club Poney Cadets	1993 & 1994	15 et 16 ans	BCD	
Club Open	1994 et avant	15 ans et +	B C D E	
Club Senior	1982 et avant	27 ans et +	B C D E	



Photo : FFE/Maindru

## QUALIFICATIONS

Catégories	Année de naissance	Age en 2009	Equidé	Compét jouées
Club A Poussins	1999 & 2000	10 ans et -	A	3
Club A Benjamins	1997 & 1998	11/12 ans	A	
Club Poney Minimes	1995 & 1996	13/14 ans	B et C	
Club Poney Cadets	1993 & 1994	15/16 ans	C et D	
Club Cadets	1993 & 1994	15/16 ans	D et E	
Club Juniors	1991 & 1992	17/18 ans	D et E	
Club Open	1994 et avant	15 ans et +	D et E	



**ALSACE**

▲ ORAF, Tous avec les Poneys, Fillot Catherine, rue de l'Église, 68720, St Bernard, T 06 07 10 28 12

**AQUITAINE**

▲ CLAG, Hacienda Sf, Santos Fabrice, Ld Montauban, 40160, Parentis en Born, T 06 25 69 56 89

▲ ORAG, Atout Coeur, Maillot Marie Christine, chemin de Lacarrere de Dousse, 64330, Vialer, T 06 81 16 95 85

**AUVERGNE**

▲ ORAG, Ecurie du Soleil, Bonnaterre Pierre, Les Arcis, 03110, Brout Vernet, T 04 70 41 44 85

▲ ORAG, FE du Mardaret, Serdobbel Gery, Ferme Equestre Perignac, 15240, Le Monteil, T 04 71 40 61 64

▲ ORAG, Ferme Equestre des Roches, Carpentier Evelyne, Chez Chocol, 63210, Rochefort Montagne, T 04 73 65 95 70

**BOURGOGNE**

▲ CLAG, Ecurie de Fleurey, Perez Jonathan, 30 Bis rue St Jean, 21410, Fleurey sur Ouche, T 03 80 33 62 58

▲ ORAF, Renes en Main, Hilling Anny, Buisson du Crot, 71600, Varenne St Germain, T 06 50 11 08 78

**BRETAGNE**

▲ CLAG, Ecurie D O, Le Hay Severine, Le Portz, 56240, Inguiniel

▲ ORAF, Cavaliers du Pays Glazik, Joncour Chantal, BP 18, 29510, Briec, T 02 98 52 03 37

**CENTRE VAL DE LOIRE**

▲ CLAG, Ecuries de Sainte Anne, Masol Julie, rue de La Vacherie, 41100, Sainte Anne, T 06 16 38 67 16

▲ ORAG, Farrugia Marion, Farrugia Marion, 168 Rte de Nombrun, 45530, Vitry aux Loges, T 06 22 34 28 01

▲ ORAG, Ecuries des Platanes, Lacour Flore, Les Platanes, 45720, Coullons, T 06 20 39 54 10

**CHAMPAGNE ARDENNES**

▲ CLAG, CE de La Vaure, Ploix Anne Charlotte, Centre Equestre Ferme Sainte Sophie Connantre, 51230, Fere Champenoise, T 06 80 44 48 74

▲ ORAG, Ecurie Nicolas Brodziak, Brodziak Nicolas, 3 rue du Moulin, 10190, Dierrey St Julien, T 03 25 73 47 62

**CÔTE D'AZUR**

▲ ORAF, Ecuries de Baracka, Bricard Jackie Veronique, Quartier Tire Boeuf, 83440, Callian, T 06 15 03 60 11

▲ ORAG, Ecurie Romence Consulting, Henry Laurence, Domaine de la Veyriere

BP 20, 06560, Valbonne Village, T 06 12 30 06 05

▲ ORAG, Ecuries des Gres, Gandin Stephane, Chemin des Bas Grescs, 83149, Bras, T 06 29 12 30 72

▲ ORAG, La Poulin Hyeres, Heiser Stephanie, Chemin des Barrels, 83400, Hyeres, T 06 22 94 43 38

**FRANCHE COMTÉ**

▲ CLAG, P C Pirouette, Boissard Karine, Poney Club 300 Chemin de la Coupe de Fran, 39140, Les Repots, T 03 84 35 26 56

▲ CLAG, Ranch Jack, Guinchard Corinne, rue du Lavoir, 39300, Vannoz, T 03 84 52 43 01

▲ ORAG, Earl Smb Alliance, Bailly Sylvie, 9 rue de Salins, 39380, Souvans, T 03 84 80 00 40

**LANGUEDOC ROUSSILLON**

▲ CLAG, Elevage Ecuries Les Ugagnaux, Bafort Britta, BP 16 Rte de Ferrieres, 30170, Pompignan, T 04 66 77 81 48

▲ CLAG, CE de La Grande Garrigue, Debar Charlotte, Centre Equestre Chemin D Aigues Vives, 30470, Aimargues, T 06 27 25 70 38

▲ CLAG, Earl Ecuries du Relais, Bourrel Catherine, Relais du Mas Neuf Rn 113, 34690, Fabregues, T 06 75 62 01 78

▲ ORAG, Ecuries de Baruel, Anfosso Karine, Domaine de Baruel, 30140, Tornac, T 04 66 77 54 03

▲ ORAG, Ecuries des Moulins, Blum Herve, Eurl Route de Salle d'Aude, 34440, Nissan Lez Enserune, T 06 61 97 09 16

▲ ORAG, Domaine Equestre des Escoumettes, Guyot Jeremie, 15 rue du Chateau, 66600, Opoul Perillos, T 04 68 62 16 99

▲ ORAG, CTE Le Cheval Andalou, Berdaguer Michel, Centre de Tourisme Equestre, Chemin de la Varnede, Les Aulne, 66750, St Cyprien, T 04 68 21 57 41

**LIMOUSIN**

▲ ORAG, Le Sagiran, Jean Betty, 19220, St Julien Aux Bois, T 05 55 25 45 62

▲ ORAG, Ecuries de Ventadour, Paris Gilles, 22 rue de La Butte, 19300, Egletons, T 06 79 06 79 04

▲ ORAG, Chez Hammond, Hammond Janet Elizabeth, Pension de Chevaux Grand Argere, 23350, Genouillac, T 05 55 80 44 75

▲ ORAG, Equi Nomades, Marchal Francis, Le Boucheron, 87150, Oradour sur Vayres, T 06 61 81 58 00

**LORRAINE**

▲ CLAF, L Amipoons, Morel Michelle, 29 Rte du Menil, 88700, Ste Barbe, T 06 87 06 56 63

▲ CLAG, CH du Thiefosse, Guery Jean Claude, Centre Hippique 45 Grande Rue, 88290, Thiefosse, T 03 29 61 76 04

▲ ORAG, Ecurie Aubry Cedric, Aubry Cedric, rue de Bannevaux, 54200, Villey St Etienne, T 06 83 26 93 93

▲ ORAG, Equid Educ, Cure Caroline, 51 rue Charles De Gaulle, 57330, Hettange Grande, T 06 21 14 46 70

**MIDI PYRÉNÉES**

▲ CLAG, Ecuries de Souleris, Guiraud Philippe, Souleris Route de St Thomas, 31470, Saiguede, T 06 74 90 09 26

▲ CLAG, CE l'Amazone, Clement Chrystel, Centre Equestre, 31510, Valcabriere, T 06 72 67 04 12

▲ CLAG, Relais de Coco Ci, Cibray Gerard, Chemin de Borde Haute, 31660, Bessieres, T 06 08 60 88 03

▲ CLAG, Ecuries de la Millassole, Seguret Alexis, La Millassole, 81100, Castres, T 06 20 63 91 59

▲ ORAG, Equi Conseil Bauer Beatrice, Bauer Beatrice, 9 rue des Allies, 32500, Fleurance, T 06 81 45 64 37

▲ ORAG, Ecuries de Plaisance, Cayla Simon, Plaisance, 81440, Puycalvel, T 06 13 80 89 99

**NORD PAS DE CALAIS**

▲ CLAG, Ecuries des 2 Ormes, Toulemonde Jean Francois, 11 Grande Rue, 59830, Cobrieux, T 06 14 58 24 77

▲ ORAF, S H de St Amand les Eaux, Caillaud Maurice, C/O Maurice Caillaud 2 rue du Fort, 59158, Flines Les Mortagne, T 06 87 77 95 94

▲ ORAG, Ecuries de la Selle, Lienard Christophe, Chemin du Moulin Millot Pont à Capelle, 59360, Le Cateau Cambresis, T 03 27 84 03 06

**NORMANDIE**

▲ CLAG, CE PC Ecuries du Boscq, Reaubourg Isabelle, Centre Equestre Poney Club Le Boscq, 14500, Truttemer Le Grand, T 02 31 09 05 28

▲ ORAF, Section Sportive Notre Dame, Rolus Laurence, 6 rue du Gal de Gaulle, 14290, Orbec, T 06 72 20 54 83

▲ ORAG, Haras des O, Saffre Laurent, 15 rue du Guesdon, 27950, St Pierre d'Autils, T 06 12 24 28 81

▲ ORAG, Marie Odile Schaffauser, Schaffauser Marie Odile, Le Mont Aime, 76780, Nollevall, T 06 86 30 80 82

**ILE DE FRANCE**

▲ CLAG, Haras de Maison Blanche, Moles Philippe, Route de Maison Blanche,



77150, Lesigny, T 06 12 71 46 89

▲ CLAG, Ecuries de La Maison Rouge, Rouviere Freddy, 16 rue de La Maison Rouge, 91720, Valpuiseaux, T 06 79 50 38 94

▲ CLAG, Ecuries du Val des Bruyeres, Paul Geraldine, 39 Route de Boinveau, 91850, Bouray sur Juine, T 01 60 82 95 89

▲ ORAG, Haras des Demoiselles, Fages Rebecca, 5 La Barree, 77169, St Germain sous Doue, T 06 09 73 91 56

▲ ORAG, Ecurie de Belle Fontaine, Pecile Florian, 1 rue Barre, 77230, Juilly, T 06 74 28 94 81

▲ ORAG, Ecuries de Pommereu, Nonnotte Alexandre, 36 rue de Beaugard, 77610, Crevecoeur en Brie, T 01 64 07 08 49

▲ ORAG, Ecurie Eugenie Cedric Angot, Angot Eugenie, 18 rue de l'Etang, 78950, Gambais, T 06 08 87 12 86

▲ ORAG, Equi Nature, de Smedt Veronique, 2 rue d'Alaincourt, 95420, St Gervais, T 01 34 67 34 15

#### PAYS DE LA LOIRE

▲ CLAG, LPA Daniel Brottier, Leblanc Gilles, Lycee Professionnel Agricole Allee Daniel Brottier, 44830, Bouaye, T 02 40 32 51 90

▲ CLAG, Earl Ecurie des Chaumes, Gaste Damien, La Touche, 49540, Tigne, T 02 41 38 70 48

▲ CLAG, EE des Presnes, Lagarde Aude, Ecole D Equitation Haras des Presnes, 85230, St Gervais, T 06 63 80 68 99

▲ ORAF, Assoc des Ecuries de la

Serviniere, Marmiesse Isabelle, Les Ecuries de la Serviniere, 53940, St Berthevin, T 06 86 70 11 91

▲ ORAG, Ecuries de Faouell, Jean Louis Raphaelle, La Courbe, 44130, Fay de Bretagne, T 06 82 85 78 93

▲ ORAG, Ecuries de la Moissonniere, Bourcier Michele, La Moissonniere, 44220, Coueron, T 06 07 97 85 88

#### PICARDIE

▲ CLAG, Ecurie du Domaine de Vilette, Piet Maximilien, Domaine de Vilette Sud, 60700, Pont Ste Maxence, T 06 11 70 82 02

▲ ORAG, Ecuries du Petit Clos, Zajac Estelle, 34 rue de La Mairie, 02200, Villeneuve St Germain, T 03 23 53 02 93

▲ ORAG, Ecuries de La Panneterie, Creoff Chloe, Ld La Panneterie, 80400, Ercheu, T 06 72 33 43 65

#### POITOU CHARENTES

▲ CLAG, Cml Equitation Poney Club, Madec Labrousse Carine, Les Chabots, 16430, Balzac, T 06 89 77 62 12

▲ ORAG, Le P'Tit Trot Balzatois, Gereaud Sandrine, Les Chabots, 16430, Balzac, T 06 27 26 72 54

▲ ORAG, FE Chez Gailledrat, Court Yannick, Ferme Equestre Chez Gailledrat, 86430, Asnieres sur Blour, T 05 49 48 83 65

#### PROVENCE

▲ CLAG, Crinieres du Mont Ventoux, Girard Severine, La Bory, 84340, Beaumont du Ventoux, T 06 87 62 39 27

▲ ORAF, Les Cavaliers de Mirabeau, Audibert Roland, Chez Joel Garcin Le Village, 04510, Mirabeau, T 04 92 34 71 78

▲ ORAG, Haras de L Orge, Trosset Florence, Chemin de La Croix, 13400, Aubagne, T 06 63 89 51 30

▲ ORAG, Ecurie du Grand Campas, Dewitte Elodie, Chemin des Canaux, 84360, Merindol, T 06 60 05 18 27

▲ ORAG, Ecurie Vigogne Elevage Mauve, Vigogne Sarah, Quartier Font Chaude, 84380, Mazan, T 06 09 86 77 38

#### RHÔNE ALPES

▲ CLAG, Ecurie Corbiere, Corbiere Olivier, Domaine de Nallet Les Lyonnieres, 01370, St Etienne du Bois, T 06 70 64 54 47

▲ CLAG, P C des Bruyeres, Lafosse Vanessa, Poney Club Avenue des Bruyeres, 38790, Diemoz, T 06 76 19 87 11

▲ ORAG, PC du Chatelet, Maurice Sophie, Poney Club Le Chatelet, 01560, St Jean sur Reyssouze, T 06 86 95 60 10

▲ ORAG, Ecurie Mercier, Mercier Philippe, Les Lombards, 38320, Brie et Angonnes, T 04 76 73 66 69

▲ ORAG, Ecurie de la Blanchisserie, Bellon Nicole, La Blanchisserie, 42600, Montbrison, T 04 77 58 73 98

#### ETRANGER

▲ CLAG, Ecuries Saint Georges, Pouille Michel, 19 Chaussee d'Houtem 7781 Comines, 99131, Belgique

## AGENCE FRANÇAISE DE LUTTE CONTRE LE DOPAGE DÉCISION DU 5 JUIN 2008

### MICHEL GIANINI

Lors de l'épreuve n°2 d'attelage, catégorie « Benjamins-Minimes » de l'open de France de poney, le cheval « Etoile », propriété des écuries du Brégoux, présidée par M. Michel GIANINI, a été soumis à un contrôle antidopage, organisé le 5 juillet 2007 à Lamotte-Beuvron (Loiret-Cher), dont les résultats, établis par le Laboratoire des courses hippiques le 23 juillet 2007 et validé par le Directeur du Département des analyses de l'Agence française de lutte contre le dopage le 2 août 2007, en application des dispositions prévues à l'article L.232-18 du code du sport, ont fait ressortir la présence de morphine, de phénylbutazone et de son métabolite, l'oxyphenbutazone.

Par décision du 10 octobre 2007, la commission disciplinaire de première instance de lutte contre le dopage de la Fédération française d'équitation a infligé M. GIANINI la sanction de l'interdiction de participer pendant deux ans aux compétitions et manifestations sportives organisées ou autorisées par cette fédération. Par lettre datée du 20 décembre 2007, l'intéressé a régulièrement interjeté appel de cette décision. L'organe d'appel de lutte contre le dopage de la Fédération française d'équitation n'a pas statué dans les délais qui lui étaient impartis. Ainsi l'Agence française de lutte contre le dopage a été saisie d'office sur les fondements des dispositions du 2° de l'ar-

ticle L. 232-22 du code du sport. Par décision du 5 juin 2008, l'Agence française de lutte contre le dopage a prononcé à l'encontre de M. GIANINI la sanction de l'interdiction de participer pendant un an aux compétitions et manifestations sportives organisées ou autorisées par la Fédération Française d'Equitation. La sanction prend effet à compter de sa notification à l'intéressé. N.B. La sanction a été notifiée par lettre recommandée à M. GIANINI le 11 août 2008, ce dernier ayant accusé réception de ce courrier le 16 août 2008. Déduction faite de la période déjà purgée du 24 décembre 2007 au 21 mars 2008, l'intéressé sera suspendu jusqu'au 19 mai 2009 inclus.





Photo : FFE/Maindru

# Faites-vous connaître

Afin de permettre aux cavaliers de connaître les clubs proposant l'enseignement de l'équitation éthologique et dont un enseignant au moins est susceptible de valider les savoirs d'équitation éthologiques, la FFE va mettre sur son site, dans la rubrique Formations savoirs d'équitation éthologiques, une carte de France cliquable par département permettant l'accès par un lien à la page FFE de chaque club recensé.

## CONDITIONS À REMPLIR POUR FIGURER DANS CETTE LISTE

- Etre adhérent à la FFE et répertorié comme établissement d'enseignement.
- Avoir au moins un enseignant, salarié ou exploitant, licencié de la FFE dans la structure et détenteur d'un

des Brevets fédéraux d'Equitation éthologique, BFEE 1 2 ou 3.

## DÉMARCHE À EFFECTUER PAR LE CLUB

Envoyer le formulaire spécifique renseigné à FFE Formation Parc Equestre 41 600 Lamotte ou par fax 02 54 94 46 50, en y joignant photocopie du ou des diplôme(s)

d'enseignant du ou des enseignant(s) et du diplôme BFEE s'ils ne figurent pas sur la licence de l'enseignant. Le formulaire est téléchargeable sur le site de la FFE rubrique Formation savoirs d'équitation éthologique. Les clubs devront effectuer cette démarche chaque année au moment du renouvellement de leur adhésion à la FFE.

### FORMATIONS AU BREVET FÉDÉRAL D'ENTRAÎNEUR PREMIER NIVEAU - ENTRAÎNEUR CLUB - BFE1

Discipline	Intervenant	Région Organisatrice / Lieu / Coordonnées	Nat / Rég	Module 1	Module 2	Module 3
CSO	Xavier Delalande	CRE Centre val de Loire Lamotte Beuvron 02 38 64 09 23	Nationale	23 et 24 Oct 08	1 <sup>er</sup> Déc 08	19 et 20 Janv 09
Horse ball	Claude Michelet	CRE Centre val de Loire Lamotte Beuvron 02 38 64 09 23	Nationale	27 et 28 Nov 08	10 Fév 09	26 et 27 Mars 09
Voltige	Davy Delaire	CRE Centre val de Loire Lamotte Beuvron 02 38 64 09 23	Nationale	22 et 23 Janvier 09	12 et 13 Mars 09	2 avril 09
Dressage	Dominique Flament	CRE languedoc Roussillon Stephane Ligier CTS : 06 14 10 90 16	Nationale	17 et 18 Nov Maison des Sports Montpellier	20 et 21 Nov HN Uzes	24 et 25 Nov HN Uzes
CSO	Michel Cizeron	CRE languedoc Roussillon Stephane Ligier CTS : 06 14 10 90 16	Nationale	17 et 18 Nov Maison des Sports Montpellier	20 et 21 Nov CE les Verries St Gely du Fesc	24 25 Nov CE les Verries St Gely du Fesc
CCE	Jacques Lelievre	CRE languedoc Roussillon Stephane Ligier CTS : 06 14 10 90 16	Nationale	17 et 18 Nov Maison des sports Montpellier	20 et 21 Nov CE les 3 Fontaines le Pouget	24 et 25 Nov CE les 3 Fontaines le Pouget

Discipline	Intervenant	Région Organisatrice / Lieu / Coordonnées	Nat / Rég	Planning des formations		
CCE	Jean Luc Force	CRE Provence. Organisateur : CE d'Avignon 04 90 85 83 48	Nationale	1 journée d'information le Mardi 21 octobre au CE d'Avignon	1 jour par mois (x 5) de Novembre 08 à Mars 09	
Dressage	Franck David	CRE Provence. Organisateur : CE d'Avignon 04 90 85 83 48	Nationale	1 journée d'information le Mardi 21 octobre au CE d'Avignon	1 jour par mois (x 5) de Novembre 08 à Mars 09	

### FORMATIONS AU BREVET FÉDÉRAL D'ENCADREMENT EQUI - HANDI BFEH

	Intervenant	Région Organisatrice / Lieu / Coordonnées	Nat / Rég	Module A	Module 2 A	Module 2 B
	Fany Bougaut	CRE Centre val de Loire Lamotte Beuvron 02 38 64 09 23	Nationale	24 et 25 nov 08 (sic)	12 et 13 Janvier 09	16 et 17 Mars 09

## SESSIONS DEGRÉS 1 ET 2

Niveau	Date	Comité Régional organisateur	Lieu de déroulement	Droit d'inscription	Inscription terrain
Degré 1	4 Novembre	CRE Centre Val de Loire T 02 38 64 09 23	Parc Equestre Fédéral 41600 Lamotte	20 € à l'ordre du CRE avant le 20 octobre	Oui : 40 €
Degré 2	4 Novembre	CRE Centre Val de Loire T 02 38 64 09 23	Parc Equestre Fédéral 41600 Lamotte	20 € à l'ordre du CRE avant le 20 octobre	Oui : 40 €



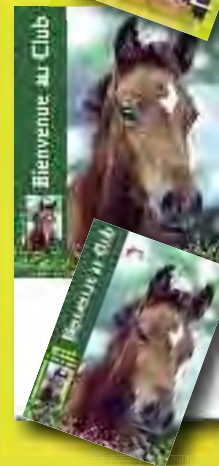
# En Boutique à la FFE



BON DE COMMANDE			
	Prix	Nb lots	Total
<b>Pack Promotion</b> , le pack Boîte de 3 kg de documents en nombre et d'affiches pour le Club. (cocher les documents préférés) <input type="checkbox"/> Agenda <input type="checkbox"/> Dépliant <i>Bienvenue au Club</i> <input type="checkbox"/> Affichette <i>Bienvenue au Club</i> <input type="checkbox"/> Livret <i>La journée de Trop Top</i> <input type="checkbox"/> Baptême <i>Trop Top</i> <input type="checkbox"/> Affiche <i>Le Poney Club de Trop Top</i> <input type="checkbox"/> Cartes postales <i>Trop Top</i> <input type="checkbox"/> Diplômes de réussite équestre <input type="checkbox"/> Kit Nature <input type="checkbox"/> Cahier à spirale FFE	50 €		
<b>Kit Nature FFE</b> , le kit 80 cartes avec notice et affiche pédagogique.	10 €		
<b>Kit Trop Top</b> , le kit 1 dossier FFE Club Ecole, 1 dossier FFE Club Lycée Collège, 6 grandes affiches <i>Bienvenue au Poney-Club de Trop Top</i> , 6 dossiers <i>la classe au Poney-Club</i> , 30 cahiers <i>Poney Soleil</i> , 30 cartes postales, 30 baptêmes, 30 affichettes et 60 autocollants.	50 €		
<div style="text-align: center;">  <p><b>3 Kits Trop Top pour le prix de 2</b></p> </div>	100 €		
<b>Collection Promotion Club</b> Collection échantillon, le dossier 10 € Collection Mini, le lot de 160 fiches 30 € Collection Maxi, le lot de 800 fiches 100 € Stage d'une semaine, le lot de 50 fiches 10 € Stage d'une journée, le lot de 50 fiches 10 € Autres fiches, le lot de 50 (précisez les titres) : 10 €			
<b>Affiches concours</b> , le lot de 50	15 €		
<b>Insignes Galop</b> , le lot de 10 (préciser n°) :	25 €		
<b>Diplôme Cavalier d'or, d'argent et de bronze</b> , le lot de 100	80 €		
<b>Diplôme de réussite équestre</b> , le lot de 50	10 €		
<b>TOTAL TTC franco de port</b>			



Insignes Galop Galops 1 à 9



Nom : .....  
 Prénom : .....  
 Adresse : .....  
 .....

Règlement :  
 Par chèque à l'ordre de la FFE.  
 Par débit de mon compte adhérent  
 n° | .....  
 Date : .....

Signature :




# Nourrissez vos ambitions



Photo : PSV / Jean Morel

Photo : La Vieille Compagnie de Tirretries POST et al. Zénaïde, Julie.

Partenaire et  
Assureur Officiel 

Generali, l'assurance de la passion

CABINET PEZANT  
AGENT GENERALI  
02 31 06 11 60



**GENERALI**  
Solutions d'assurances

# Adhésion à la FFE 2009

## Abonnement à la REF

Valable du 1<sup>er</sup> septembre 2008 au 31 août 2009

Code adhérent FFE

N° Siren

Code APE

Tampon du Club

### Renouvellement d'adhésion à la FFE

Abonnement REF compris, 12 numéros - Cotisation 2009

Nb : si vous ne désirez pas l'abonnement à la REF, déduisez 10 € et cochez cette case

- CLAF/CLAG** 770 € *Cochez la case de l'adhésion choisie*
- ORAF/ORAG** 160 €
- Cochez ici en cas de changement de cotisation

La cotisation est exigible au 1<sup>er</sup> septembre 2008.

A partir du 1<sup>er</sup> janvier 2009, l'adhérent n'étant pas à jour de sa cotisation est automatiquement suspendu. Si vous avez un problème de règlement, n'hésitez pas à nous contacter.

### Modalités de règlement

*Cochez la case du règlement effectué*

- |  |                      |
|--|----------------------|
| <input type="checkbox"/> Par carte bancaire sur internet | Date : .....         |
| <input type="checkbox"/> Par chèque                      | N° du chèque : ..... |
| <input type="checkbox"/> Par virement bancaire           | Date : .....         |
| <input type="checkbox"/> Par débit de mon compte FFE     | <b>Signature :</b>   |

Ce document sert de justificatif comptable, une fois complété des modalités de paiement.

### Modifications

- Aucun changement depuis la cotisation 2008
- Changement de fléchage sur la licence de dirigeant  Cheval  Poney  Tourisme

#### 1) Modification de licence dirigeant à ne remplir qu'en cas de changement de représentant légal

Nom ..... Prénom .....

Date de naissance         N° de licence

Fléchage :  Poney  Cheval  Tourisme

Adresse .....

Code Postal ..... Ville .....

Tel : ..... Fax ..... Mail .....

**2) Modification des renseignements principaux** de la structure, renvoyez ce formulaire avec les justificatifs (k-bis, attestation MSA ou récépissé de modification en préfecture).

**3) Modification des renseignements complémentaires**, saisissez les sur Internet ou renvoyez ce document.

Conformément aux dispositions de l'article 32 de la loi du 6 janvier 1978 modifiée, les données du club sont collectées par la Fédération Française d'Equitation pour assurer la gestion des licenciés. Les informations assorties d'un \* ont un caractère obligatoire, en cas de défaut de réponse, votre dossier ne pourra être traité. Vous disposez d'un droit d'accès et de rectification des données vous concernant auprès de FFE Club - Parc Equestre - 41600 LAMOTTE.

Par ailleurs, les coordonnées du club sont susceptibles d'être cédées à des tiers (sociétés, associations, etc...), dont le Groupement Hippique National (12 avenue de la République 41600 LAMOTTE), à des fins de marketing et de prospection commerciale ou non commerciale.

Si vous ne le souhaitez pas pour le club, cochez cette case :  club.

Si vous ne le souhaitez pas pour votre licence dirigeant, cochez cette case :  licence.

**A retourner à FFE Club Parc Equestre 41600 Lamotte T 02 54 94 46 21 F 02 54 94 46 20**