

Le journal des passionnés du Tourisme Équestre

# L'ESTAFETTE

Comité National de  
**TOURISME  
ÉQUESTRE**



N° **138**

SEPTEMBRE  
OCTOBRE  
NOVEMBRE 2018

## DÉVELOPPEMENT

**BIENTÔT  
SUR VOS ÉCRANS**

..... 7



## ÉVÉNEMENT

**EQUIRANDO 2019 :  
DIRECTION LES YVELINES**

..... 8



# ACHETEZ VOS BILLETS

sur [WWW.SALON-CHEVAL.COM](http://WWW.SALON-CHEVAL.COM)

PARIS HORSE WEEK 2018



**SALON DU  
CHEVAL  
DE PARIS**  
2018

CHAMPIONNAT DU  
MONDE  
DU CHEVAL  
ARABE  
ARABIAN HORSE WORLD CHAMPIONSHIP

23 AU 25 NOVEMBRE

CONCOURS HIPPIQUE

INDOOR  
DE PARIS  
PRO, AMATEUR, CLUB, PONEY

24 NOV. AU 2 DÉC.

SPORT & SPECTACLE

★  
NUIT DU  
CHEVAL

24 NOVEMBRE

  
**LONGINES  
MASTERS**  
PARIS

29 NOV. AU 2 DÉC.

**24 NOV  
02 DEC**  
PARIS NORD VILLEPINTE

Une manifestation officielle du  
**CENECA**  
Centre national des expositions  
& concours agricoles

COMEXPOSIUM

  
FEDERATION FRANÇAISE  
D'EQUITATION

**FEI**



[www.salon-cheval.com](http://www.salon-cheval.com)

## sommaire

<b>Les brèves</b>	<b>4</b>
<b>Développement</b>	<b>7</b>
◆ Bientôt sur vos écrans	
◆ Trophée sport responsable	
◆ Un nouveau calendrier pour le tourisme équestre	
◆ Les disciplines d'équitation d'extérieur à pratiquer dès la rentrée	
◆ Cheval et diversité	
<b>Événement</b>	<b>8</b>
◆ Equirando : direction les Yvelines en 2019 !	
<b>Itinérance</b>	<b>14</b>
◆ GeoCheval un an après !	
◆ Initiatives en région	
<b>Infos juridiques</b>	<b>17</b>
◆ L'accès à des zones particulières	
<b>Attelage</b>	<b>18</b>
◆ La famille de l'attelage	
<b>Randonneurs en herbe</b>	<b>19</b>
◆ Chauve qui peut !	
◆ Transporter les chevaux	
◆ Jeux	

## ÉDITO

### Qui dit rentrée, dit projet !

Nous espérons que l'été a été synonyme de vacances à cheval, pour quelques heures ou plusieurs jours, seul, entre amis ou en famille !



À l'approche de la rentrée, choisissez votre projet équestre de l'année : il y en a pour tous les goûts.

Ce peut être un projet sportif, avec la découverte de nouvelles pratiques d'équitation d'extérieur qui sauront répondre à vos envies de sensations équestres, en symbiose avec le cheval, le tout au milieu de la nature !

Ou un projet de formation : la préparation d'un Galop de Pleine nature ou d'un Brevet de randonneur est l'occasion d'évaluer vos connaissances et votre progression tout au long de l'année. Les vidéos thématiques du tourisme équestre vous accompagneront dans votre formation.

Pour les mordus de sorties conviviales, le nouveau calendrier fédéral des manifestations équestres (DUM) vous permettra de retrouver randonnées, rallyes, Grands Régionaux de Tourisme équestre et événements sur ffe.com. Une bonne préparation pour l'Equirando, manifestation phare de 2019 !

Nul doute que vous trouverez parmi le panel d'offres et de services de la Fédération Française d'Équitation VOTRE projet équestre.

À l'occasion de la rentrée, exprimez votre appartenance à la grande famille des cavaliers de tous horizons via votre licence fédérale.

Et pour faire partager votre passion à votre entourage, pensez à la licence verte ! Toute nouvelle, elle offre un premier contact avec la FFE à tous les amoureux des chevaux désirant découvrir l'équitation, loisir sportif de nature par excellence.

Vous souhaitant de belles randonnées automnales,

Jean-Pierre Blache,  
Président du CNTE.



L'Estafette, trimestriel, N°138, est la revue officielle du Comité National de Tourisme Équestre

**Siège social :** CNTE - FFE Tourisme, Parc Équestre, 41600 LAMOTTE,

Tél. : 02 54 94 46 00, Email : tourisme@ffe.com

**Directeur de la Publication :**

Le Président du CNTE

**Rédacteur en chef :** Frédéric Bouix

**Secrétariat de Rédaction :** Louise Kufel

**Ont collaboré à ce numéro :** Constance Albert, Laura Billès, Mandy Chedozeau, Isabelle Defossez, Cécilia Do-Teggour, André Grassart, Claude Lux, Rémi Thoret, Carole Yvon-Galloux.

**Charte graphique :** IMMAX

**Mise en page :** FFE - Karen Crochet

**Imprimerie :** Corlet Roto, Ambrières les Vallées

**Commission paritaire :** N° 0715 G 86918

**N° ISSN :** 1276-7905

**Dépôt légal :** à parution

**Tirage :** 75 100 exemplaires.

**Photo de couverture :**

© Les sabots de Venus



# Au national

## HOMMAGE

### Claude Jarry



© S. Menten

Claude Jarry, plus connu sous le pseudo "le Cosaque", nous a quitté ce 4 juin.

Avec Pierre Esclasse, bien connu des candidats au diplôme de Guide de Tourisme équestre, il assura la direction du Relais de Saint Pons à Aix-en-Provence.

Puis en 1978, parti d'Aix-en-Provence à cheval, Claude Jarry traversa la France avec toute sa cavalerie pour rallier le Morvan. Il y créa les "Ecuries du Cosaque", centre de tourisme équestre à Montlay en Auxois près de Saulieu, en Bourgogne.

Claude Jarry laissera le souvenir d'avoir participé à une partie de l'Histoire du Tourisme équestre bourguignon.

La FFE-CNTE présente ses très sincères condoléances à ses proches.

Mot de Yannick Guyot de Caila, ami proche de Claude Jarry :

Que de souvenirs avec toi Cosaque, mais je suis certain que tu es attendu par de nombreux amis cavaliers de Tourisme équestre, pour aller chevaucher dans les grandes steppes de l'éternité :

Lucien Fourneau, Jean-Claude Porret, Pierre Esclasse, Jacques Aguétant, Jacky Brochat... les Généraux Caillot et de Nadailac... Christian Josquin, Christian Ondet... et tout dernièrement Hervé Delambre.

Gageons des bivouacs bien animés et des discussions sans fin sur l'avenir du Tourisme Equestre, et de bons "coups de gueules" comme tu en as le secret.

Vous tous qui l'avez connu et côtoyé, Collègues, Cavaliers, Amis, ATE formés ou jugés par le Cosaque, ayez une pensée pour lui, mais également pour tous nos camarades qui l'ont précédé.

Et à Sophie son épouse, nos plus sincères condoléances.

Adieu Cosaque, nous nous retrouverons !

### Jean-Michel Facundo



© ARAA

Le 14 juillet dernier, Jean-Michel Facundo nous a quittés à l'âge de 65 ans. Bénévole enthousiaste et reconnu en Rhône-Alpes, il était baliseur équestre depuis

2013 et formateur de baliseur depuis 2016. Son investissement et sa volonté d'entreprendre auront marqué ses amis de l'Association Rhône-Alpes Attelage. Le rassemblement de cavaliers et meneurs qu'il organisait tous les ans depuis 2014 sur le plateau du Haut-Bugey était apprécié de tous.

La FFE-CNTE présente ses très sincères condoléances à ses proches.

### Gilles Pelletier



© CRE CVL

Gilles Pelletier président du Comité départemental de tourisme équestre (CDTE) d'Eure-et-Loir nous a quittés.

Après une vie dédiée à l'équitation et plus particulièrement au tourisme équestre, Gilles Pelletier est décédé mardi 24 juillet à l'âge de 70 ans.

À la tête du CDTE Eure-et-Loir depuis plus de dix ans, il était aussi membre du comité directeur du Comité régional d'équitation (CRE) Centre-Val de Loire.

Passionné par la nature, Gilles Pelletier était un grand ran-

donneur. Il a énormément œuvré pour la reconnaissance des itinéraires équestres dans le Perche à la frontière de l'Orne. Baliseur fédéral, il a été maître d'œuvre des deux derniers Grands départementaux de tourisme équestre à Nogent-le-Rotrou et La Ferté-Vidame. Il a participé à de nombreux Equirando.

Vice-président de l'Association des randonneurs équestres d'Eure-et-Loir, il était également le fondateur de la Transbeauce, une randonnée équestre à travers la Beauce qu'il a ensuite organisée pendant de nombreuses années.

Le tourisme équestre perd avec Gilles Pelletier un homme dynamique, impliqué et très engagé.

La FFE-CNTE présente ses très sincères condoléances à ses proches.

### Salon du Cheval de Paris



Rendez-vous au Salon du Cheval de Paris du 24 novembre au 2 décembre 2018 !

Cette année, retrouvez l'incontournable

Nuit du Cheval, l'époustouffant Devoucoux Derby Cross Indoor, les mythiques Longines Masters de Paris, le Championnat du Monde du Cheval Arabe ou encore l'Indoor de Paris.

Sport : Saut d'obstacles, Dressage, Concours Complet d'Equitation, Voltige, Hunter, Equifeel et Western, toutes les disciplines sont au rendez-vous ! Nouveauté, venez vibrer lors de l'Étape du Grand Indoor FFE-AC Print !

Spectacles et animations : baptêmes poney, démonstrations de la Police montée, concours de jeunes talents

Equi'Star, spectacle de Noël... il y en a pour tous les goûts !

Shopping : des marques incontournables dans l'univers de la mode et des accessoires dédiés aux cavaliers vous attendent avec une offre complète pour vous et votre cheval.

Rendez-vous du 24 novembre au 2 décembre 2018, au Parc des Expositions de Paris Nord Villepinte.

Plus d'infos sur

[www.salon-cheval.com](http://www.salon-cheval.com)

### Equid'Espaces



ROCHEXPO

La 13<sup>ème</sup> édition du Salon Equid'Espaces se tiendra du 28 au 30 septembre prochain au Parc des Expositions de La Roche-sur-Foron (74). Rendez-vous incontournable des amoureux d'équitation,

## VOTRE AVIS NOUS INTÉRESSE



D'un simple feuillet de papier coloré provenant de l'ANTE, l'Estafette est devenue aujourd'hui un magazine lu par petits et grands curieux en quête d'astuces et d'actualités sur leur passion : le tourisme équestre. Outil d'information, l'Estafette permet également de faire le lien entre la FFE-CNTE et ses cavaliers

et randonneurs. Dans cette optique et à l'aube des 35 ans de votre magazine, votre avis nous intéresse.

Afin de pouvoir répondre à vos attentes et de vous proposer une Estafette qui correspond à votre pratique et vos besoins, nous vous remercions par avance de prendre quelques minutes afin de compléter notre questionnaire.

[ffe.com/tourisme](http://ffe.com/tourisme)



le salon, qui a rassemblé plus de 19 000 personnes l'année dernière, s'adresse aux familles comme aux cavaliers professionnels, riche d'un programme varié, entre démonstrations, concours, spectacles et initiations. Avec plus de 500 chevaux rassemblés sur les 3 jours de l'événement (dont 2 nocturnes), 20 000m<sup>2</sup> de salon et 3 carrières, les aficionados de cheval en auront plein la vue !

### Equita Longines

Tenu cette année du 31 octobre au 4 novembre, cet événement est le plus grand rassemblement équestre annuel d'Europe, réparti sur cinq jours de com-

pétitions nationales et internationales, comprenant de nombreuses disciplines équestres et accueillant notamment les étapes de Coupe du monde FEI de saut d'obstacles, de dressage et d'attelage.

L'élite des cavaliers se retrouve alors sur la piste d'Equita Longines pour une compétition du plus haut niveau. Equita c'est aussi 140 000 m<sup>2</sup> d'exposition dédiée au cheval avec quelques 802 exposants et éleveurs et l'Equita Western Horse Show, le plus important rassemblement de compétitions internationales d'équitation américaine en Europe.

## En région

### AUVERGNE-RHÔNE-ALPES

#### Beaux Dimanches

23 septembre : randonnée touristique à la découverte du patrimoine à Saint-Jean-sur-Veylle (01).

Renseignements : [chevalenchalalonne@gmail.com](mailto:chevalenchalalonne@gmail.com)

14 octobre : dernier « Beau dimanche » de l'année, rendez-vous à Peillonex (74) pour une jolie rando à la recherche de trésors culturels.

Renseignements : CDTE 74 : 06 81 34 02 59

#### Défi Nature (69)

29-30 septembre : Le dernier Défi Nature de l'année aura lieu à Cublize (69). Les équipes de 3 sportifs se lanceront sur la course-relais multi-activités qui sera la grande finale du challenge. Renseignements : Pony Club les Allouets 06 86 57 94 53

#### Rallye des Vendanges (03)

7 octobre : le CDTE 03 vous convie à leur Rallye des Vendanges. Cavaliers et meneurs sont les bienvenus. Renseignements : 04 70 31 81 80

### BRETAGNE

#### Randonnée depuis Matignon (22)

9 septembre : l'ACECA organise, en partenariat avec l'office du tourisme du Pays de Matignon, une randonnée ouverte aux cavaliers et meneurs de 28 km au départ de Matignon (22). Renseignements : Louis Trotel 06 31 80 93 76

#### 25<sup>ème</sup> Randonnée montée (22)

16 septembre : la 25<sup>ème</sup> randonnée montée vous accueille au départ de Plouguenast (22) pour un circuit de 25 km. Le bivouac est possible la veille, l'apéritif et les grillades vous attendent à l'arrivée. Renseignements : ACECA – Michel Lonclé 06 25 12 45 30

### ILE-DE-FRANCE

#### Avant-goût de l'Equirando

16 septembre : le CDE des Yvelines vous donne un avant-goût de l'Equirando 2019, au programme un itinéraire cavalier de 25 km, un itinéraire attelage de 25 km et un tracé pensé pour les shetlands, de 10 km. Renseignements : CDE 78 : 01 34 84 62 29

#### Balade nocturne (91)

29 septembre : le CDTE de l'Essonne vous invite à une balade nocturne « au rythme du brame » avec une boucle de 10 km et une de 15 km au départ des Ecuries Evadec à Boutigny-sur-Essonne. Renseignements : CDTE 91 : 06 86 97 68 80

#### Itinéraire au Domaine du Grosbois (94)

30 septembre : adossé à l'événement Ride and Run, le CDE du

Val-de-Marne organise une itinérance dans le Domaine du Grosbois.

Renseignements : [cde94@ffe.com](mailto:cde94@ffe.com)

#### Randonnée gourmande (77)

7 octobre : randonnée gourmande aux côtés des randonneurs pédestres et VTTistes organisée par le CDTE de Seine-et-Marne.

Renseignements : [cde77@ffe.com](mailto:cde77@ffe.com)

#### Dans les pas des chevaux de course (75)

28 octobre : Direction le Bois de Boulogne à Paris pour une randonnée dans les pas des chevaux de la course d'endurance organisée par le Polo de Paris.

Renseignements : [contact@cdeparis.fr](mailto:contact@cdeparis.fr)

## NORMANDIE

### 28-29-30 septembre :

Le championnat de France de TREC attelé prend ses quartiers à Moutiers-en-Perche (61). Au programme bien plus qu'une compétition, une véritable fête tout public de la discipline : POR le samedi, PTV le dimanche dès 10h et un marché de produits du terroir. Renseignements : Perch'Orizon : 06 82 41 42 88



## OCCITANIE



### 28-29-30 septembre :

Pour sa 12ème édition, RandA Cheval vous attend à La Bastide sur l'Hers, ancien centre de production coutelière. Au programme : deux boucles cavaliers et deux boucles meneurs ainsi que des visites du patrimoine pour les accompagnants. Renseignements : [randacheval.fr](http://randacheval.fr)

## PAYS DE LA LOIRE

### 15-16 septembre :

Randonnée équestre en Anjou, étape du Grand Régional de Tourisme Equestre au départ du domaine d'Olisun à Pruillé (49). 6 octobre : Rendez-vous à Courcemont (72) pour la dernière étape du GRTE des Pays de la Loire. Renseignements : [crte-paysdelaloire.com](http://crte-paysdelaloire.com)

### Gilets jaunes

Pour les étapes de son GRTE, le CRTE des Pays de la Loire a fourni à ses bénévoles des gilets jaunes rappelant les quelques fondamentaux du partage de la route avec des cavaliers. Une belle idée pour un accessoire ayant une double utilité !



# À l'international

## LA FITE ACCUEILLE LA POLOGNE

La Fédération Internationale de Tourisme Equestre développe son action grâce à l'adhésion de nouveaux pays et la représentation de nouveaux continents. Après l'adhésion de la Chine en septembre 2017, c'est au tour de la Pologne de rejoindre les rangs de la FITE et les vingt pays qui y sont représentés. La société polonaise de tourisme et randonnée (PTTK) a été créée en 1950 et constitue la plus ancienne association pour le tourisme en Pologne. La commission

TREC PTTK gère la promotion, la réglementation et la formation des juges. Ils coordonnent également les compétitions et soutiennent les structures intéressées par la discipline. Dans le but de développer le tourisme équestre sur son territoire, la PTTK met en place un réseau d'hébergements, ainsi qu'un balisage adapté aux différentes pratiques. L'association propose également une offre de formation à destination des professionnels du tourisme équestre.

## VISITE D'UNE DÉLÉGATION CHINOISE



Avec le même objectif de rayonnement international du tourisme équestre, la FITE a reçu en juin dernier une délégation de la China Horse Culture & Sport & Tourism. Dans le cadre de leur adhésion à la FITE, ils ont suivi une formation sur les spécificités du TREC au cours de l'étape

de la Coupe d'Europe de TREC de Crosey le Petit (25). L'objectif de cet échange était d'apporter des connaissances techniques à la délégation, afin qu'elle puisse mettre en place des activités de développement de la discipline sur son territoire.

## RÉSULTATS

L'ensemble des résultats et le résumé des championnats d'Europe d'Equitation de travail et de TREC Senior ainsi que les cham-

pionnats du monde de TREC Jeunes cavaliers sont à retrouver sur le site de la FITE. [fite-net.org](http://fite-net.org)

# BIENTÔT SUR VOS ÉCRANS

4 nouvelles vidéos viennent compléter la vidéothèque du tourisme équestre. Véritables outils didactiques, elles sont à destination de plusieurs publics : les cavaliers et meneurs qui souhaitent approfondir leurs connaissances, les enseignants d'équitation et accompagnateurs de tourisme équestre qui peuvent les utiliser comme support pédagogique ou encore les stagiaires ATE qui souhaitent réviser leur théorie.



© FFE/LK

## La topographie partie 2

Le besoin d'approfondir le sujet de la topographie s'est fait ressentir après la création de la première partie. Après avoir visionné cette vidéo, vous en saurez plus sur l'histoire de la topographie, comment ont été créées les cartes et comment fonctionnent les projections UTM et Lambert. L'utilisation des nouvelles technologies tels que les applications mobiles de cartographie et GeoCheval y est également expliquée.

## L'attelage en randonnée

De nombreux sujets sont transversaux concernant la

pratique cavalière et le menage en randonnée. Cependant, il existe différentes techniques et points importants qui sont propres à l'attelage. Cette vidéo présente les différents harnachements et voitures utilisables en randonnée ainsi que les points de vigilance, les réglages et le petit matériel à toujours avoir avec soi. Enfin, les règles de circulation sont rappelées.

## Le bivouac

Comment bien installer son bivouac ? Où mettre le camping par rapport à la ligne d'attache

ou au paddock ? Quel est le rôle de l'intendant dans l'organisation d'un bivouac ? Quel matériel emmener dans le camion d'intendance ? Ce sont autant de questions qui trouveront réponse dans cette vidéo.

## Le bâtage

Voyager à cheval en autonomie, c'est possible avec un cheval de bât. Dans cette dernière vidéo de la série, vous retrouvez tous les conseils pour choisir votre bât, garnir votre cheval et comment vous comporter avec un cheval de dextre.

## LES COULISSES

Les tournages ont eu lieu dans différentes régions de France. Dans la vidéo Attelage, voyagez dans les Deux-Sèvres entre forêt, village pittoresque et champs de colza en fleur.

Direction le Morvan pour la Topographie 2<sup>ème</sup> partie et le Bivouac entre monts et lacs.

Enfin, la vidéo Bâtage vous emmène randonner au cœur du massif du Canigou dans les Pyrénées Orientales.

## DÉCOUVRIR

Chaque semaine de septembre, une nouvelle vidéo sera dévoilée. Rendez-vous sur la playlist tourisme équestre de la FFE TV !



© FFE/LK



© FFE/LK

# EQUIRANDO 2019

## DIRECTION LES YVELINES !

L'Equirando, le plus grand rassemblement européen de tourisme équestre, posera ses valises au Haras des Bréviaires (78) pour l'édition 2019. Du 2 au 4 août 2019, près de 1 000 cavaliers et meneurs et 700 chevaux se rejoindront dans ce haut lieu du patrimoine équestre français.



© Laurent Schneider

L'Equirando se tient tous les deux ans en un lieu différent. Depuis la première édition en 1961, l'organisation en est confiée, pour chaque édition, à un Comité d'Organisation de la région hôte. 26 ans après, l'Equirando revient en Ile-de-France pour sa 52ème édition. Le compte à rebours est donc lancé pour le Comité Régional d'Équitation d'Ile-de-France (CREIF), organisateur de ce rassemblement placé sous le signe de la passion du voyage à cheval.

Dans le plus grand respect du cheval, du monde rural et de l'environnement, l'Equirando permet à chaque étape de nouer des liens exceptionnels avec la tradition orale des régions traversées. Avec un cheval, une mule ou un âne, monté ou attelé, chacun rejoint à son rythme le lieu de rendez-vous.

Le principe est simple, il faut effectuer une randonnée d'approche de 100 km minimum, certains partant plusieurs semaines voire plusieurs mois

en amont, avant de se retrouver pour l'Equirando.

L'Equirando c'est avant tout un moment de rencontre entre passionnés, un temps d'échange et de partage. Soirées festives, spectacles équestres et le traditionnel défilé costumé, il y en aura pour tous les goûts !

### A découvrir

L'Equirando 2019 vous accueille aux Bréviaires dans le Parc Naturel Régional de la Haute Vallée de Chevreuse, un véritable écrin de verdure au cœur de la région parisienne. Installé depuis 1973 dans la forêt de Rambouillet, le Haras des Bréviaires se trouve au milieu de 50 hectares de prairies. Sur votre chemin vers les festivités, découvrez les étangs de Hollande. Il s'agit de 6 étangs artificiels créés au XVII<sup>ème</sup> siècle par Vauban pour alimenter les fontaines du château de Versailles. Entre les rigoles et les aqueducs, vous pourrez facilement observer un grand nombre d'oiseaux



ainsi qu'une population de chauves-souris particulièrement importante en soirée. Visite de la Bergerie nationale, du Château de Rambouillet, passage par des villages aux origines médiévales ou encore galop sur la piste de 4 km aménagée : que vous arriviez par le Nord ou le Sud, les Yvelines vous promettent de jolies découvertes.

## CONTACT

Equirando2019@  
cheval-iledefrance.com  
Equirando.com  
Facebook : Equirando



© DUPREY NICOLAS



© Luc Viatour



# TOUS RESPONSABLES !

La FFE fut la première fédération signataire de la Charte Sport responsable de Generali en 2010. Cavaliers et centres équestres partagent le même engagement pour l'enjeu majeur du développement durable et le font vivre au quotidien. Lumière sur la démarche Sport responsable.



Engagée depuis plusieurs décennies en faveur du développement durable, la FFE fut la première fédération signataire de la Charte Sport responsable lancée par Generali, le 8 juillet 2010, lors des championnats de France.

Depuis, les deux partenaires se mobilisent sur les six axes clés de la Charte : l'accessibilité, la mixité, la santé et la prévention, l'éco-responsabilité, l'insertion et la reconversion, le fair-play et la citoyenneté.

### Labellisation

La labellisation Sport responsable permet de valoriser les bonnes pratiques mises en œuvre par votre club et son engagement dans

une démarche de développement durable.

Elle est décernée à toute structure sportive (club, comité, association, organisateur d'événement...) qui met en œuvre un point (ou plus) de la Charte.

Cavaliers de tout âge et de tout niveau, retrouvez-vous autour d'une cause commune - projets de protection de l'environnement, de lien social, d'économie sociale et solidaire - et invitez votre club à demander la labellisation Sport responsable !

Cavaliers et clubs peuvent faire le plein d'idées grâce aux fiches pratiques d'activité éditées par la FFE, à retrouver sur l'espace [ffe.com/devdurable](http://ffe.com/devdurable).

### Trophée

Les Trophées Sport responsable récompensent depuis 2012 les initiatives les plus exemplaires parmi les clubs labellisés Sport responsable sur l'année en cours. Les lauréats obtiennent une dotation financière.

3 clubs sont distingués dans chacune des 6 catégories, qui correspondent aux 6 points de la Charte.

Cette année encore, la FFE soutient cet événement et invite les poney-clubs et centres équestres à mettre en lumière leurs initiatives. Parlez-en autour de vous pour participer à ce beau projet de club tout au long de l'année. Vous serez peut-être invité avec votre club à la cérémonie des Trophées du Sport responsable le 18 décembre pour la remise des

prix par Sébastien Chabal, président du jury !

Pour participer, il suffit d'être labellisé Sport responsable et remplir un dossier de candidature avant le 30 septembre 2018 sur le site [sportresponsible.com](http://sportresponsible.com)

L'engagement de la FFE se poursuit bien au-delà de ce rendez-vous annuel. Outre ses actions pour une gestion durable du Parc équestre fédéral, en matière d'énergie, de transport ou d'aménagement, la FFE renouvelle chaque année l'opération Semaine européenne du développement durable. Elle est par ailleurs le moteur du développement durable des centres équestres qui agissent tous sur les domaines de l'économie, de l'environnement et du social.

## CONTACT

Renseignements sur les actions fédérales pour le développement durable : [ffe.com/devdurable](http://ffe.com/devdurable)  
Contact pour les Trophées Sport responsable : [sport-responsible@generali.fr](mailto:sport-responsible@generali.fr)

# L'ESTAFETTE

## BULLETIN D'ABONNEMENT ANNUEL

LE JOURNAL DES PASSIONNÉS DE L'ÉQUITATION DE PLEINE NATURE

■ 4 € pour les titulaires d'une licence FFE ■ 8 € pour le grand public

A découper ou à photocopier et à retourner avec votre chèque à l'ordre du CNTE - FFE Tourisme, Parc Équestre, 41600 Lamotte.

Nom\* : .....  
Adresse\* : .....  
Code postal\* : .....  
Ville\* : .....  
Mail ou Téléphone : .....  
N° Licence\* (si licencié) : .....

- J'ai pris connaissance et accepté la Politique de Confidentialité de la FFE accessible à l'adresse [ffe.com/rsgpd](http://ffe.com/rsgpd) (accord OBLIGATOIRE pour la souscription de l'abonnement)
- J'accepte que mes coordonnées soient communiquées aux partenaires de la FFE et qu'ils puissent me faire parvenir des informations

Comité National de  
**TOURISME ÉQUESTRE**  
*Le cheval*  
**FFE**  
*naturellement*



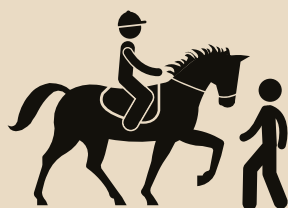
# TROUVEZ VOS LOISIRS ÉQUESTRES!



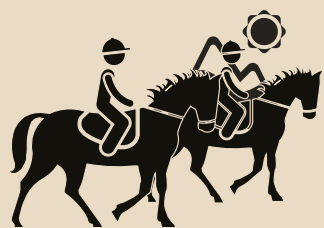
SÉJOUR



STAGE



L'ACTIVITÉ ÉQUESTRE  
DE VOS RÊVES...



PROMENADE  
RANDONNÉE



CONSULTEZ NOS OFFRES

Accédez aux fiches détaillées et réservez sur :

[ACHEVALENFRANCE.COM](http://ACHEVALENFRANCE.COM)

# UN NOUVEAU CALENDRIER POUR LE TOURISME ÉQUESTRE

Dans une démarche de promotion des manifestations de tourisme équestre, la Fédération Française d'Équitation lance la DUM, Déclaration unique de manifestation équestre non compétitive.

Recensant les manifestations non-compétitives organisées par les Comités Régionaux et Départementaux d'Équitation et de Tourisme équestre et les adhérents FFE et accessibles à chacun, la DUM est LE calendrier du randonneur équestre.

Présentation de ce nouveau service fédéral, incontournable que vous soyez randonneur ou organisateur.

## Mise en avant des manifestations

Grâce à une communication dédiée, les manifestations non-compétitives (randonnée, GRTE, rallye, défi nature, spectacle équestre...) inscrites via la DUM sont mises en avant auprès des licenciés et des adhérents FFE.

Les cavaliers et meneurs peuvent consulter en un clic tous les rassemblements équestres de la DUM et s'y inscrire via leur club ou association FFE.

Ce nouveau calendrier fédéral est accessible via FFE Club SIF, rubrique DUM, onglet Liste des manifestations.

## Gestion facilitée des inscriptions

Avec la DUM, les inscriptions sont informatisées et donc facilitées.

Grâce à la licence, l'inscription des randonneurs se fait en quelques clics, et garantit que l'ensemble des participants est assuré, conformément aux exigences du Ministère des Sports pour les manifestations sportives.

Pour les retardataires, l'inscription « terrain » le jour-même reste possible, ainsi que la délivrance de licences vertes (voir encadré) aux cavaliers ou meneurs non encore



© S. Bourcier-CRTB

licenciés qui souhaiteraient participer à un événement.

La DUM facilite également le traitement des paiements, qui s'effectuent en ligne. Reversés sur le compte SIF de l'organisateur et assurant un suivi en direct des inscriptions, cela permet d'ajuster les commandes au plus juste. Pas de participant oublié, sans repas ou lot !

## Simplification administrative

L'utilisation de la DUM simplifie les démarches administratives.

Plus besoin de présenter sa licence le jour J pour le contrôle de couverture d'assurance des participants.

Une manifestation DUM est de facto inscrite au calendrier fédéral : cela vaut à la fois déclaration de manifestation sportive sur la

voie publique et sur le plan sanitaire, déclaration de rassemblement d'équidés, de désignation du vétérinaire sanitaire et de tenue d'un registre d'élevage.

Un gage pour les organisateurs et les participants que la manifestation répond à la législation en vigueur en matière sportive et de rassemblement d'équidés.

## LA LICENCE VERTE POUR FAIRE SES PREMIERS PAS DE CAVALIER !



### BIEN ASSURÉ

Vous pouvez souscrire la Licence verte en exclusivité auprès des poney-clubs, centres équestres ou associations adhérents à la FFE. Elle permet pour 10 € de bénéficier durant 30 jours d'une assurance spécifiquement étudiée pour la pratique de l'équitation.

Vous rêvez de tenter l'aventure cavalière sans oser passer le cap ? Grâce à la licence verte, il est désormais possible de goûter aux services proposés par la FFE et ses établissements adhérents durant 30 jours de découverte. Un moyen simple de profiter en toute tranquillité de ses premiers pas de cavalier !

### PASS FORMATION

La licence verte vous permet de vous inscrire dans ces dispositifs et de passer l'ensemble des brevets fédéraux : Galops® Poneys, Galops® Cavalier et de Pleine Nature, Brevets de randonneurs. Votre diplôme est définitivement validé à la prise de votre licence pratiquant.

### PASS NATURE

La licence verte vous donne accès, le temps de sa validité, à toutes les activités des structures équestres et aux manifestations de Tourisme équestre renseignées sur la DUM (GRTE, randonnée, rallye...). Sans formalité complémentaire, vous bénéficiez aussi de l'ensemble des produits et services FFE et pouvez ainsi référencer vos jours de randonnées sur votre carnet électronique.

# LES DISCIPLINES D'ÉQUITATION D'EXTÉRIEUR À PRATIQUER DÈS LA RENTRÉE

En plus de la randonnée et du tourisme équestre, l'équitation d'extérieur comprends d'autres disciplines qui peuvent être pratiquées en compétition. Profitez de la rentrée pour les découvrir !



## Le TREC

Techniques de randonnée équestre de compétition, le TREC est composé de 3 tests. Il permet de tester les aptitudes du cheval et du cavalier sur des difficultés qu'ils pourraient rencontrer en pleine nature.

- Le POR (Parcours d'orientation et de régularité) met à l'épreuve les cavaliers et leurs chevaux sur leur capacité à suivre un tracé et à passer les étapes de ce dernier en un temps précis et régulier.

- La MA (Maîtrise des allures) met en évidence les allures du cheval. L'objectif est de réaliser un passage au pas le plus rapide possible et un passage au galop le plus lent.

- Le PTV (Parcours en terrain varié) teste les capacités du cheval et son cavalier sur un parcours équipé d'obstacles en tout genre. Cela demande dextérité, souplesse, rectitude et obéissance.

Cette discipline peut être pratiquée dès le plus jeune âge grâce à des parcours aux difficultés adaptées aux plus petits. Le TREC est une discipline qui peut se pratiquer à cheval mais également en attelage.

## L'équitation de travail

L'équitation de travail et de tradition est une discipline qui a pour objectif la préservation et le développement des activités équestres tradition-

nelles, relatives à la conduite et le tri du bétail. Il existe 8 types de test dans la discipline :

- Reprise de travail
- Maniabilité technique
- Maniabilité chronométrée
- Tri technique
- Tri chronométré
- Conduite du troupeau
- Ranch Sorting
- Parcours de pays

C'est une discipline qui met en lumière le dressage du cheval et la complicité entre celui-ci et son cavalier. L'équitation de travail peut se pratiquer très jeune puisque des épreuves Poney existent.

## Le tir à l'arc à cheval

Né en Asie, il y a 4 000 ans, le tir à l'arc à cheval a pour objectif de tirer un maximum de flèches dans des cibles, dans le temps imparti, sur une piste délimitée. Une réelle notion de complicité est demandée, les tirs s'effectuent rênes lâchées. Les cavaliers apprennent à conduire leurs montures, sans l'utilisation de leurs mains, occupées par leur arc et leurs flèches.

Il existe différents types d'épreuves, dont leur spécificité est liée à leur origine :

- Epreuve coréenne : à grande vitesse, le cavalier doit marquer un maximum de points avec la



contrainte d'une flèche par cible.

- Epreuve hongroise : l'objectif est de tirer un maximum de flèches dans un temps imparti de 20 secondes.

- Epreuve polonaise : l'archer évolue au galop sur un terrain varié plus long et plus large que les autres épreuves. La technique équestre est particulièrement mise en avant. Le cavalier doit gérer l'équilibre de sa monture tout en effectuant les meilleurs tirs.

Les épreuves peuvent être pratiquées en catégorie Poney et Club, permettant à tous de s'initier à la discipline.

## Le ski jöering

Le ski jöering est une activité combinée, tractée par un ou plusieurs chevaux sur neige, herbe, sable ou piste. Bien que développée pour la compétition, il est également possible de partir en balade ou randonnée. Il existe 3 types de tests pour les compétitions de ski jöering :

- Le slalom géant ou spécial
- Le test de vitesse : s'effectue en ligne droite ou sur un cercle
- La maniabilité : le cheval et son meneur doivent passer différentes difficultés.

Le ski jöering, originaire des pays nordiques, peut aujourd'hui être pratiqué par tous et en tout temps.

Les compétitions sont ouvertes aux niveaux Poney et Club.

## L'endurance

L'endurance peut être pratiquée individuellement ou en équipe, à cheval ou en attelage. L'objectif est de réaliser, au cœur de la nature, une course à vitesse imposée ou libre sur un itinéraire balisé. Des examens vétérinaires validant la capacité du poney ou du cheval à parcourir de longues distances sont effectués sur le parcours. Le cavalier doit bien connaître son cheval puisqu'il doit être capable de contrôler sa vitesse et de surveiller sa forme pendant la course. Même en individuel, l'endurance appelle à un esprit d'équipe très fort. En effet, les assistants ont un vrai rôle à jouer dans cette discipline : ils assurent entre autres les rafraîchissements du cavalier et de sa monture, ce qui est indispensable. L'endurance se pratique à tous les niveaux sur des courses de 10 à 160 km.

## CONTACT

Retrouvez les clubs qui pratiquent ces disciplines ainsi que le détail des règlements sur [ffe.com](http://ffe.com)

# CHEVAL ET DIVERSITÉ

Créé en octobre 2017 au sein de la FFE, le service Cheval et Diversité a pour mission de promouvoir les activités pour des publics spécifiques, d'accompagner et de rapprocher les différents acteurs.

Le monde équestre constitue une véritable richesse où la diversité prend tout son sens. Diversité des activités, des acteurs, des publics, sans oublier diversité des équidés. Authentique partenaire de travail, de sport, de loisirs, ou même de rêve, le cheval fait partie intégrante de l'histoire humaine. Il est désormais un vecteur de soins, d'inclusion et de mieux-être indiscutable.

Ainsi, en plein essor, la médiation avec les équidés démontre chaque jour l'intérêt et les bienfaits des poneys et chevaux dans la prise en soins et l'accompagnement des personnes en situation de handicap ou en difficultés psycho-sociales.

C'est une démarche d'accompagnement s'appuyant sur la mise en relation des équidés et des personnes en demande. Elle utilise les caractéristiques inhérentes du cheval. Ce partenaire, singulier et de relation, est positionné dans un projet individualisé sportif, thérapeutique ou social.

Si l'ensemble des activités équestres est un support possible de médiation, la randonnée possède des atouts particuliers :

## *L'environnement extérieur*

Le rapprochement avec les éléments essentiels : l'être humain fait partie de la nature, il y puise ses ressources. Se confronter aux éléments régis par la nature, invite à prendre du recul et progressivement lâcher prise.

Le sentiment d'harmonie, les moments de silence poussent le randonneur à se retrouver. Le cheval, porteur, gérant le mouvement et le déplacement, offre une opportunité de se « laisser porter », se déconnecter de son environnement habituel, de s'évader totalement durant un temps donné.

L'environnement naturel associé aux balancements du bassin généré par le pas du cheval, atténuent les sensations négatives au profit d'affects positifs. La randonnée à cheval rend disponible la personne et stimule la mémoire, la concentration et les pensées.

Le cheval, miroir des émotions, décèle les affects. Révélés dans un contexte naturel, propice à la simplicité, les maux peuvent devenir mots.

## *L'aventure*

Affronter les éléments naturels avec un animal au mental de proie, oblige l'humain à puiser dans

## HANDIDREAM « AU-DELÀ DU HANDICAP, POUR UN TOUR DE FRANCE À CHEVAL »



Soutenu par la FFE, le projet d'Aurélie Brihmat, utilise la randonnée à cheval comme vecteur de rencontre et de partage.

Agée de 32 ans, amputée suite à un accident, Aurélie après avoir combattu, souhaite informer et sensibiliser le plus de monde possible. Elle a choisi le médiateur cheval et la randonnée pour favoriser les échanges et incarner tout ce que le cheval lui a apporté pour se reconstruire.

Au printemps 2019, elle partira d'Aix-en-Provence et sillonnera, pendant plusieurs mois les chemins de randonnée équestre de France, pour se rendre dans les établissements de rééducation afin de partager son vécu. Relayée par la FFE et son réseau, elle sera notamment accueillie et hébergée par les professionnels équestres volontaires.

ses ressources. Rassurer l'autre, qu'il soit équidé ou humain, c'est d'abord se rassurer soi, avoir confiance en soi. La randonnée équestre est une aventure qui se vit en étroite complicité avec son cheval, développe la confiance et l'estime de soi.

## *Le lien social*

Le groupe tisse des liens, vit et partage des émotions. Soutenir, être soutenu, s'entraider dans les moments difficiles, dépasser sa fatigue pour ne pas abandonner, renforcent les liens et la confiance en l'autre. La randonnée à cheval est un formidable outil de développement de la

cohésion de groupe. Le randonneur se retrouve face à ses limites, il peut alors compter sur ses partenaires équin et humains.

L'attelage, quant à lui, est une aventure de groupe dans laquelle chacun joue un rôle. Propice aux discussions, l'attelage positionne aussi le meneur comme responsable de son équipage. Mener un attelage, c'est être capable de faire des choix, prendre des décisions, anticiper pour soi mais aussi et surtout pour les autres. Être responsable, se décentrer de soi pour se soucier du groupe, procure un sentiment de satisfaction et de bien-être.



# GeoCheval.com un an après !

Depuis sa mise en ligne en juin 2017, GeoCheval, la carte des itinéraires équestres, est en permanence mis à jour. C'est l'occasion de faire le point sur les données valorisées sur cet outil.



## Trois types d'itinéraires

Actuellement, GeoCheval répertorie 452 itinéraires tous types confondus et plus de 18 700 km de chemins praticables à cheval et/ou en attelage.

Seuls les itinéraires balisés inscrits au Plan Départemental des Itinéraires de Promenade et de Randonnée (PDIPR) sont valorisés sur GeoCheval. Ces deux critères de qualité visent à garantir la sécurité et la pérennité des circuits équestres ainsi présentés.

Les circuits et promenades (en vert sur la carte) présentent des itinéraires locaux d'une à plusieurs journées. Les itinéraires de randonnée (en orange) sont des itinéraires plus conséquents qui traversent un ou plusieurs départements. Enfin, les Grands Itinéraires Équestres (en bleu) sont labellisés par la FFE. Ils répondent à une thématique culturelle ou historique et valorisent l'itinérance à cheval. La Route européenne d'Artagnan, en cours de développement, apparaît en bleu ciel sur la carte, elle représente déjà plus de 7 700 km qui s'ajouteront à ceux mentionnés ci-dessus déjà balisés.

## Des itinéraires en Outre-mer

En plus des itinéraires transmis par les Comités régionaux et départementaux d'équitation et de tourisme équestre dans les départements métropolitains, des itinéraires sur l'île de La Réunion et en Nouvelle-Calédonie sont également consultables sur GeoCheval.com. Pour les visualiser, cliquez sur l'outil « territoires » :



© S. Bourcier-CRTB

## Organiser sa randonnée

- Type de pratique et de revêtement des chemins



En utilisant l'outil « liste des couches », en plus du tracé des itinéraires, GeoCheval permet l'affichage, par tronçon, du type de pratique (cavalier et/ou attelage) ainsi que le type de revêtement (chemin, routes...).

- Points d'intérêt

Pour organiser sa randonnée, GeoCheval présente des points d'intérêt touristique (POIT) (points de vue, monuments, sites culturels) et équestre (POIE) (eau potable pour les chevaux, aire de pique-nique, parking pour van/camion, barre d'attache).

- Point de vigilance

Pour compléter la préparation de l'itinéraire de votre randonnée, GeoCheval identifie également des points et des zones de vigilance rencontrés tels que la traversée d'un gué ou d'une route.

## Etablissements labellisés

Les Centres de Tourisme Équestre, les Cheval Étape, les Écoles Fran-

çaises d'Attelage et d'Équitation sont également localisés sur GeoCheval. Leurs coordonnées sont disponibles en cliquant sur le pictogramme qui les représente.

## Les nouveaux itinéraires mis en ligne

Cet été le réseau du Jura du Grand 8 et une partie de l'Equibreizh, itinéraires emblématiques des deux régions, ont été ajoutés sur GeoCheval. D'autres itinéraires seront bientôt ajoutés et disponibles sur GeoCheval. Restez connecté pour vous tenir informé des prochaines nouveautés.

## Transmettre une mise à jour ou un nouvel itinéraire

Si vous constatez une erreur ou avez connaissance d'un itinéraire équestre balisé orange et absent de GeoCheval, vous pouvez le communiquer à votre CRE/CRTE ou votre CDE/CDTE.

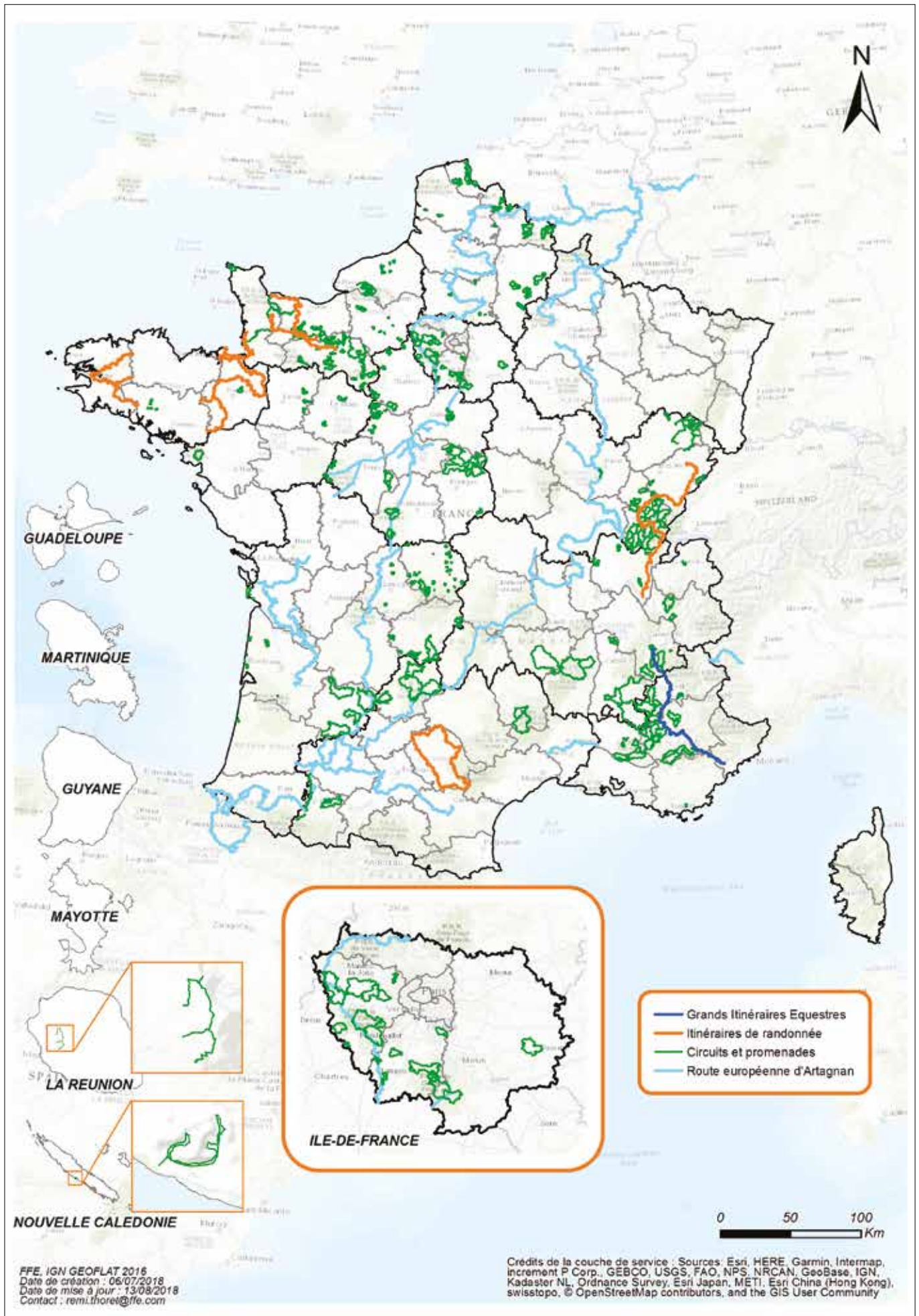
L'information sera ensuite remontée au niveau national et ainsi intégrée à GeoCheval.

## EQUIRANDO 2019

Lorsque les tracés de l'édition 2019 seront définis, vous pourrez également les consulter sur GeoCheval pour vous rendre aux Bréviaires. Suivez l'actualité de l'Equirando sur sa page Facebook et sur Equirando.com !

## FORMATION BÉNÉVOLE

Vous souhaitez contribuer au tourisme équestre en tant que bénévole ? Vous pouvez vous former à la technique du balisage équestre et à la collecte GPS des itinéraires et points d'intérêt. Rapprochez-vous de vos Comités régionaux et départementaux de tourisme équestre et d'équitation pour faire part de votre intérêt et connaître les prochaines dates de formation. Plus d'informations sur [ffe.com/tourisme/Gites-et-Chemins](http://ffe.com/tourisme/Gites-et-Chemins)



# Grand Régional de Tourisme Équestre en Pays de la Loire et en Auvergne-Rhône-Alpes

Les manifestations et rassemblements de cavaliers et meneurs d'extérieur sont une des richesses du tourisme équestre. Qu'il s'agisse de rallyes, randonnées ou événements multi-activités ces manifestations contribuent à promouvoir la pratique du tourisme équestre. Parmi elles, la FFE développe le Grand Régional de Tourisme Équestre dit « GRTE », ensemble de manifestations labellisées par les Comités Régionaux d'Équitation ou de Tourisme Équestre, en lien avec les Comités Départementaux.



Chaque région est invitée à organiser un GRTE sur son territoire avec des étapes en département. Zoom sur deux belles éditions en Pays de la Loire et en Auvergne-Rhône-Alpes.

## Le GRTE Pays de la Loire

Le Grand Régional de Tourisme Équestre des Pays de la Loire est organisé par le CRTE, les CDTE et les associations locales dans les cinq départements de la région. C'est avant tout une randonnée sur deux jours, avec une soirée festive le premier soir. Il est organisé pour permettre à tous les cavaliers randonneurs de découvrir les plus beaux paysages de notre région.

Sainte Suzanne en Mayenne et Foussais-Payré en Vendée, deux petites cités de caractère ont accueilli les deux premières étapes du GRTE. L'association Mayennaise des cavaliers randonneurs de la Vallée du Vicoin (ACRVV) et la colline des Frettis Vendéennes ont mis en place une organisation sans faille pendant les deux week-ends ensoleillés. Des cava-

liers de Maine et Loire, de Loire Atlantique, de Bretagne et bien sûr de Mayenne et de Vendée ont profité de beaux itinéraires et de points de vue magnifiques.

En Mayenne, un questionnaire et en Vendée des énigmes ont permis aux participants de gagner des points. Une selle de randonnée est mise en jeu pour les participants aux cinq étapes. Un vrai challenge !

Des chaps faites sur mesure sont gagnées par celui qui a le plus de points dans chaque département. Déjà deux heureux gagnants !



Inscrivez-vous et participez aux prochaines étapes prévues les :

- 15-16 septembre en Maine et Loire
- 6-7 octobre en Sarthe

Retrouvez tous les renseignements dans la rubrique Actualités sur le site du CRTE : [crte-paysdelaloire.com](http://crte-paysdelaloire.com)

## GRTE en Auvergne-Rhône-Alpes

En Auvergne-Rhône-Alpes, le Grand Régional de Tourisme Équestre compte 7 étapes en 2018. Plus de 400 cavaliers ont déjà participé à ce rassemblement.

Pour la première étape du GRTE, le CDTE du Rhône a proposé une belle ouverture de saison avec une randonnée de deux jours dans les Pierres Dorées. Le traditionnel Rallye de l'Ain a regroupé une centaine de cavaliers à Izernore pour la deuxième étape. La troisième randonnée s'est déroulée sous le soleil du beau département de la Drôme, dont le maître mot était la convivia-

lité ! Et pour la 8ème année, l'Isère a accueilli les Cavalcades Pèlerines pour une étape des plus spirituelles puisque les chevaux participant à cette belle édition ont été bénis sur le parvis du sanctuaire Notre Dame de la Salette.

« Un instant hors du temps à 7 h dimanche matin, assise au milieu des chevaux, un paysage superbe devant les yeux et un Ave Maria magnifiquement chanté en musique de fond. Un instant complice avec mon cheval qui vient appuyer sa tête sur mon épaule. C'est cela les cavalcades à la Salette ! » Béatrice, cavalière de Gap – GRTE la Salette (Isère).

Il n'est pas trop tard pour participer à cette aventure, inscrivez-vous dès maintenant pour les deux dernières dates de la saison : les 8 et 9 septembre en Savoie à Ugine (renseignements au 04 79 32 40 50) et les 20 et 21 octobre en Ardèche à Peaugres (informations au 06 74 58 67 74).



# L'ACCÈS à des zones particulières

La randonnée sous toutes ses formes est souvent synonyme de liberté et de beauté. Ainsi, les randonneurs sont souvent tentés d'emprunter des itinéraires les menant vers des paysages d'un attrait particulier.



Ces zones qui sont dépositaires d'un patrimoine naturel, font toutefois l'objet d'une réglementation spécifique afin de protéger ce patrimoine.

## En forêt

La possibilité de circuler en forêt dépend du statut du chemin emprunté. Dans tous les cas, circuler à l'intérieur des peuplements forestiers, est strictement interdit par le Code forestier.

Les voies publiques sont ouvertes à tous les usagers y compris les cava-

liers à moins qu'un arrêté l'interdise pour des raisons environnementales ou de sécurité. Le code de la route s'y applique.

Les voies privées ne sont ouvertes au public que si le propriétaire l'autorise.

## Les littoraux

L'accès à ces espaces naturels est généralement réglementé par les communes en vertu de leur pouvoir de police. Pour tout renseignement et avant toute promenade sur la plage, il est nécessaire de contacter

la mairie ou la Direction régionale de l'environnement de l'aménagement et du logement (DREAL) dont relève le littoral en question.

L'accès des cavaliers sur les plages peut être soumis soit à :

- une interdiction totale,
- une autorisation à certaines heures de la journée ou à certaines périodes de l'année,
- une autorisation permanente.

Un panneau aux abords de la plage peut indiquer les horaires d'ouverture ou l'interdiction d'aller sur la plage avec les chevaux.

En règle générale, l'accès aux plages est limité aux heures de marée basse et de faible affluence afin d'éviter tout accident, en particulier avec les baigneurs pendant la période estivale.

## Les biotopes

De même, il existe des aires géographiques délimitées et caractérisées par des conditions particulières qui hébergent une faune et une

flore spécifiques, appelés biotopes. Des arrêtés de protection peuvent être pris par le Préfet, qui ont pour objet de réglementer ou interdire certaines activités afin de prévenir la disparition de certaines espèces. Peuvent être concernés par ces arrêtés, la circulation et la pratique d'activités sportives et de loisirs.

## Les parcs nationaux

Dans les parcs nationaux, la consultation de la charte du parc ou de son site internet est nécessaire avant toute planification de randonnée. Une réglementation spécifique peut s'appliquer notamment dans « le cœur » du parc au sein duquel la circulation du public peut être interdite et ce, quel que soit le moyen emprunté. A titre d'exemple, la randonnée équestre est possible dans le parc national des Cévennes qui propose 400 kilomètres d'itinéraires balisés.

Pour plus d'information, consulter le site des parcs nationaux : [parcsnationaux.fr](http://parcsnationaux.fr).

Le Plan départemental des espaces, sites et itinéraires (PDESI) relatifs aux sports de nature recense les espaces, sites et itinéraires où s'exerce l'ensemble des sports de nature. Il inclut le Plan départemental des itinéraires de promenade et de randonnée (PDIPR). Les itinéraires inscrits dans ces plans peuvent emprunter des voies publiques ou privées. Même si ces voies ne sont pas exclusivement affectées à la pratique sportive, elles sont très protégées : la suppression d'un chemin au PDIPR doit forcément entraîner la proposition d'un itinéraire de substitution.

Plus d'informations sur [ffe.com/ressources/Le-service-Ressources](http://ffe.com/ressources/Le-service-Ressources)



# LA FAMILLE

## de l'attelage

Attelage sportif, tradition, TREC, loisir ou pleine nature ne sont pas des activités en concurrence, vivant séparés et ne se rencontrant pas.



Les ânes font partie de la grande famille de l'attelage.

Pour ma part, j'ai mené dans les différentes pratiques avec les mêmes chevaux préparés avec le même sérieux pour répondre aux différentes demandes car entraînés avec assiduité.

L'attelage est une seule famille. Certains privilégient une pratique mais on peut être touche-à-tout et c'est formidable.

### Renaissance de l'attelage par le sport

Aujourd'hui, l'attelage sportif a un développement international. Ce fut le prince Philip Duc d'Edimbourg, alors président de la Fédération Equestre Internationale qui fit naître l'attelage en 1970 à travers le concours complet d'attelage. Aujourd'hui les sportifs ne se souviennent pas de l'époque héroïque où les voitures anciennes étaient sorties des remises, renforcées et lancées dans des marathons de 40 kilomètres. Ce sont les breaks, les wagonnettes utilisées maintenant en tradition qui permirent à l'attelage sportif de naître. On menait selon la méthode Achenbach, les guides en main gauche.

Et si aujourd'hui, vous bouclez vos guides ou vous menez à deux mains à la manière initiée par le prince Philip, c'est dû à la naissance de ces drôles de machines que furent les premières voitures modernes avec d'abord des freins à tambours puis à disques. Mais les meneurs de loisir mènent aussi pour certains à deux mains. Les chevaux ne furent pas oubliés pour passer dans les obstacles. Des champions comme Félix Brasseur, ancien du Cadre noir de Saumur, travaillent les chevaux classiquement à l'épaule en dedans, en équilibre, ce qui lui a permis de remporter deux titres de champion du monde d'attelage. Mais je l'ai également vu mener à l'anglaise, les 4 guides dans la main gauche en concours de tradition. L'attelage sportif a une base classique, qui n'est pas négligeable, avec une adaptation à un matériel renouvelé et des impératifs où les chevaux très sollicités imposent une préparation que M. de la Guérinière ne renierait pas, lui qui travaillait chevaux de selle et de voiture aux piliers.



Attelage de tradition mené par Alain Bahuchet, président de l'association française d'attelage.

### Attelage de tradition

Il est né de la nostalgie pour le menage traditionnel, le désir de préserver et faire revivre les voitures anciennes dans des concours ou des rallyes. Les concours se déroulent en trois épreuves : la présentation, abandonnée en concours sportif, présente un intérêt culturel et patrimonial pour les voitures et les harnais en cuir traditionnels ; le routier où le maintien d'un train régulier sur un parcours donné est privilégié par rapport à la vitesse du marathon ; la maniabilité réunit sportif et tradition dans une épreuve commune avec un petit avantage pour la tradition, compte tenu de la grande variété des équipages. Quant aux chevaux, ils doivent être préparés dans les deux types d'utilisation sous peine de rater les épreuves.

### Le TREC

Inventé après la tradition, leurs épreuves partagent une certaine proximité. Dans le PTV (Parcours en terrain varié) et les PC (Passages contrôlés) du Routier, il s'agit d'effectuer des manœuvres

de l'usage normal d'un attelage se déplaçant dans un milieu naturel d'où le stop, le reculer, le menage à une main mais aussi le maintien d'une allure en TREC sur une zone déterminée à vitesse contrainte ou le contrôle de l'allure en tradition en fonction du terrain et d'une moyenne imposée.

La différence principale réside dans l'utilisation d'une voiture ancienne en tradition alors qu'elle est moderne dans le TREC. Mais les chevaux ou poneys peuvent être les mêmes et l'entraînement identique.

### Loisir ou randonnée

L'attelage en pleine nature, c'est un rêve réalisé par de nombreux meneurs. Mais la main du meneur, sa voix calme qui rassure le cheval, le poney ou l'âne sont les mêmes que dans les autres pratiques évoquées.

Les composantes de l'attelage du XXI<sup>ème</sup> siècle sont une seule et même pratique. A chaque meneur de choisir de changer ou de pratiquer toutes les possibilités de l'attelage moderne.

# Chauve qui peut !

Randonneurs en herbe

Il est tard, à force de détours, Charlotte et O'Freez n'ont pas vu venir la nuit tomber. Il faut dire que depuis la fin des vacances d'été les journées ont beaucoup raccourci et il fait sombre de plus en plus tôt.

Tout à coup, un cri perce le silence, et au même instant une forme frôle Charlotte juste au-dessus de sa tête. Charlotte sursaute et s'agrippe aux rênes, ce qui ne manque pas de rendre O'Freez anxieux. Mais voilà que le cri recommence et que la forme revient...

- Un vampire, se dit Charlotte, c'est sûr, ça ne peut être qu'un vampire...

Allons Charlotte, les vampires n'existent que dans les livres et les séries télévisées. Il s'agit juste d'une chauve-souris !

Les chauves-souris sont des mammifères un peu particuliers, car les seuls à voler comme les oiseaux. Ou plutôt beaucoup mieux, car leurs ailes reposent sur leurs mains dont les doigts se sont allongés et pourvus d'une fine membrane très sensible qui leur permet d'avoir un vol bien plus agile.



Le cri que vient d'entendre nos deux amis, est en fait un grincement émit par la chauve-souris pour communiquer avec ses congénères, revendiquer son territoire, ou encore montrer son mécontentement ce qui est peut-être le cas présent. Elle émet aussi un autre cri, que Charlotte ne peut pas entendre, car il est sous forme d'ultrason et lui sert à se repérer dans l'espace et détecter ses proies. Le cri va ricocher sur les formes et les animaux environnants, et l'écho capté par la chauve-souris va lui permettre de se faire une image acoustique de son environnement. Elle s'en sert pour chasser et peut ainsi repérer même un moustique.

Charlotte peut être tranquille, les chauves-souris en Europe ne se nourrissent que d'insectes. Et en grande quantité, puisqu'en une nuit elles peuvent en manger l'équivalent d'à peu près la moitié de leur propre poids.

- Ouf, se dit Charlotte, voilà qui est plutôt rassurant et même intéressant surtout si les chauves-sou-

ris mangent tous les moustiques qui viennent la taquiner la nuit. Mais au fait pourquoi sont-elles des animaux nocturnes ?

À vrai dire, on ne sait pas trop... mais il est possible que ce soit pour échapper aux prédateurs, ne pas faire concurrence aux oiseaux diurnes qui mangent également des insectes, ou parce que la membrane de leurs ailes ne supporterait pas les rayons du soleil.

Par contre, on sait avec certitude pourquoi elles dorment la tête en bas, en as-tu une idée ?

- Pour mieux échapper à leurs éventuels prédateurs, propose Charlotte ?

C'est exact, le fait de pouvoir s'agrippe à des parois peu accessibles avec ses griffes, permet à la chauve-souris d'échapper à de nombreux prédateurs. Mais c'est surtout lié à son adaptation au vol. En effet pour pouvoir voler, ses os se sont tellement allégés qu'elle ne tient plus sur ses pattes !

La plus commune et aussi la plus petite porte le joli nom de Pipistrelle. Elle vit souvent à proximité de l'Homme dans les villages et même les grandes villes, et se loge dans les moindres cavités jusque derrière les volets des maisons. Malheureusement, et bien que les chauves-souris soient une espèce protégée dans de nombreuses régions de France, leur population ne cesse de régresser.

- Et que peut-on faire pour elles, demande Charlotte ?

Pour commencer ne pas les déranger : préférer les travaux de toiture en automne et ne pas les réveiller pendant leur période d'hibernation ; et ensuite pourquoi ne pas installer un gîte à chauve-souris chez soi ?

- Bonne idée, se dit Charlotte, mais où trouver des plans ?

Sur la plupart des sites Internet des associations de protection des oiseaux !



# Randonneurs en herbe Transporter les chevaux

Voici les principaux conseils à suivre pour que le transport de ton cheval se passe calmement et sans risque d'accident. Avec un cheval qui se laisse facilement transporter, tu pourras aller randonner partout, même loin de chez toi !

## JAMAIS SANS PROTECTIONS

Les principaux accidents de transport ont lieu à l'embarquement et au débarquement, car pendant le voyage avec un van adapté, si le chauffeur conduit prudemment, tout devrait bien se passer. Les membres et la queue sont les zones sensibles à protéger pendant le transport. Il existe de nombreuses protections pour les membres, les plus efficaces étant les plus longues, qui partent du sabot jusqu'en haut des genoux et des jarrets. Un protège-queue protège le haut de la queue des frottements. Il est rare qu'un cheval se blesse la nuque en levant brutalement la tête, mais un protège-nuque est nécessaire pour des chevaux qui ont tendance à lever excessivement la tête ou se cabrer.

## EMBARQUER PRUDEMMENT

Commence par habituer ton cheval à monter calmement dans le van ou dans le camion. S'il a peur du bruit de ses sabots sur le pont, mets-y une couche de paille qui amortit les chocs. De nombreux

véhicules récents n'ont plus de pont rabattable, mais des portes. Le cheval est alors obligé de franchir une marche pour entrer. Avant de demander au cheval d'entrer dans le van, ouvre le portillon avant, pour éclairer l'intérieur, car le cheval peut hésiter à entrer dans un espace sombre. Dans un van à deux places, commence par embarquer celui qui monte le plus facilement, pour inciter l'autre à faire pareil. Dans un camion collectif, fais en sorte de placer l'un à côté de l'autre des chevaux qui s'entendent bien. Dans les débuts, présente le cheval bien en face de l'entrée du van sans le brusquer, en le tenant en bout de longe. Dès qu'il semble en sécurité et pose un pied sur le pont, félicite-le avec une friandise pour l'inciter à en poser un autre. Sois très progressif, laisse-lui toujours le temps de se mettre en confiance. Tout doit se faire sans brusquerie et dans le calme. Dès que le cheval est à l'intérieur, une personne met immédiatement la barre de queue en place, pour éviter qu'il recule. Il reste à fermer le pont et à attacher le cheval à l'avant. Sans oublier de

le récompenser avec une friandise, pour qu'il conserve un bon souvenir de cette première expérience.

## UNE FOIS DANS LE VAN

Lorsque le cheval est dans le van, attache-le avec un nœud de sécurité en lui laissant suffisamment de liberté, pour qu'il puisse trouver sa place dans le van. Il peut être nécessaire de mettre une grille de sécurité entre deux chevaux qui ne s'entendent pas bien. S'il fait chaud, règle les aérations de façon à laisser de l'air entrer, sans créer de courants d'air. Tu peux mettre en place des filets à foin pour occuper les chevaux. Si tu crains le froid, n'hésite pas à mettre une couverture à ton compagnon. De plus, cela le protège en cas de mouvement brusque du van.

## PENDANT LE TRANSPORT

Lorsque tous les chevaux sont embarqués, il est préférable de démarrer immédiatement et doucement, ce qui les berce. Un habile chauffeur évite les à-coups de conduite qui perturbent les chevaux. Toutes les deux à trois heures, il est conseillé de s'arrêter à l'ombre. Ouvre les portillons latéraux et présente de l'eau aux chevaux. Evite de les faire sortir, car tu n'es pas certain qu'ils retourneront facilement dans le van. Pendant le transport, offre-leur du foin dans un filet, pour les occuper et les détresser.

## DEBARQUER PRUDEMMENT

Après un long transport, il est préférable de laisser quelques instants les chevaux dans le van à l'arrêt, car ils peuvent être assoupis en étant bercés dans le van. Pour les débarquer d'un van à deux places,

commence par faire sortir en premier le plus nerveux ou le plus inquiet. Il est préférable d'être deux. Une personne se met à la tête et défait le nœud d'attache. Après avoir ouvert le pont, l'autre personne, ouvre rapidement la barre de queue et se met de côté, car certains chevaux peuvent sortir en trombe. Au fur et à mesure que le cheval recule, celui qui tient la longe fait en sorte que le cheval reste droit sur le pont, sans essayer de se retourner. Attention à ne pas tirer sur la longe, ce qui inciterait le cheval à lever brusquement la tête, au risque de se blesser.

## UNE FOIS DEHORS

Lorsque le premier cheval est sorti, ne l'éloigne pas immédiatement, ce qui inquiéterait l'autre qui est encore à l'intérieur. Quand tous sont dehors, il faut essayer de les faire marcher sur de la paille, de l'herbe ou des feuilles mortes, pour les inciter à uriner. Car certains chevaux stressés restent bloqués pendant le transport, ce qui peut être grave. Tu peux d'ailleurs signaler à ton guide ceux qui ont uriné et crotté, ce qui prouve que tout va bien. Retire alors les protections si ce n'est pas déjà fait et fais-le marcher pour t'assurer qu'il se déplace doucement. Car une immobilité prolongée et un état de stress, peuvent être à l'origine d'une myosite (voir dico de cavalier). Si tout va bien tu peux le mettre dans un box, dans un parc ou à une ligne d'attache. Il restera à abreuver les chevaux et à les nourrir, en attendant le départ en randonnée. Que de précautions pour assurer le confort de tes compagnons de randonnée. Mais ils méritent bien ça !



© Claude Lux

Un cheval de randonnée doit être habitué au transport, ce qui permet de découvrir des régions éloignées de l'écurie.



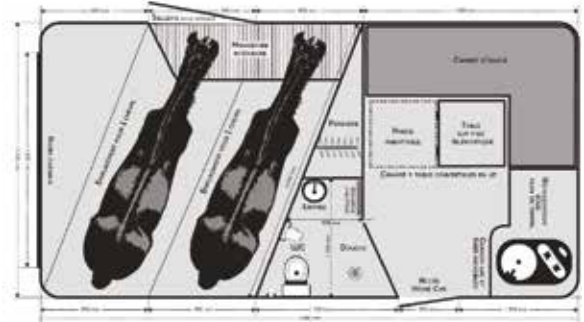
© Claude Lux

Attachés en biais, les chevaux peuvent conserver la tête à l'extérieur et même grignoter leur foin pendant les arrêts prolongés.

**QUELQUES CONSEILS**

- . Pour le transport, prévois un seau par cheval pour les abreuver, ainsi que de quoi ramasser les crottins.
- . Le van ou le camion doivent toujours être stationnés à un endroit permettant d'ouvrir le pont sans être gêné, en laissant suffisamment de place pour que le cheval puisse sortir, même en reculant rapidement.
- . Dans un van à deux places, l'expérience montre qu'il est préférable de mettre le cheval le plus grand et lourd à gauche. Et si l'un des chevaux voyage mal, il suffit parfois de les changer de place pour que tous deux restent calmes.
- . Si tu ne transportes qu'un seul cheval dans un van à deux places, il est préférable de le mettre à gauche. Le véhicule subira moins l'inclinaison de la route.
- . Dans un camion, la dernière place, souvent la moins grande, est réservée au cheval le plus petit.
- . En hiver, il est nécessaire de protéger les chevaux du froid et des courants d'air avec une couverture.
- . Après avoir débarqué les chevaux, nettoie l'intérieur du van, car les crottins et l'urine abîment le plancher.

**LE SAIS-TU ?**



Voici un van particulièrement bien aménagé appelé Home car. Les chevaux sont placés en oblique et les cavaliers disposent d'un espace de vie confortable.

De nombreuses études ont été réalisées pour déterminer la meilleure orientation à donner au cheval pendant le transport. Dans les vans classiques, le cheval est placé dans le sens de la marche, avec la tête vers l'avant. Depuis quelques temps, plusieurs constructeurs proposent des modèles où les chevaux sont placés en oblique. Ce qui serait plus confortable pour eux, notamment pour conserver leur équilibre dans les virages, lors d'accéléérations et de freinages. De biais, notamment dans les virages, ils répartissent alors leur poids sur leurs membres avant et arrière et non uniquement sur ceux de côté. Avec les deux chevaux en oblique dans le même sens, il est possible à l'arrêt d'ouvrir des fenêtres latérales pour qu'ils puissent regarder vers l'extérieur.

**DICO DE CAVALIER**

**MYOSITE**

Cette affection grave correspond à une raideur générale, appelée également syndrome du coup de sang. Cela correspond à d'importantes crampes musculaires qui font souffrir le cheval au moindre mouvement. Une affection qui peut être due à un état de stress prolongé, un exercice long et intense ou un excès d'alimentation riche par rapport au travail fourni. Lors de crises aiguës, le cheval reste complètement figé et il est dangereux de l'obliger à se déplacer. Le vétérinaire doit alors être appelé en urgence.

**MICTION**

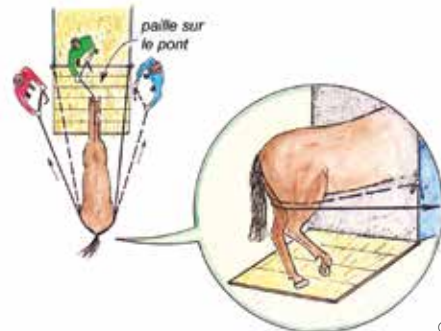
Ce terme médical désigne l'action d'uriner. La miction est rendue possible grâce au relâchement d'un sphincter, qui est une sorte de valve de la vessie. En temps normal l'urine du cheval est claire et mousseuse. Une couleur marron qui correspond à du sang, peut indiquer une myosite. Si tu constates une couleur anormale de l'urine, préviens immédiatement ton guide. Et si le cheval n'urine pas ou a du mal à uriner, préviens également le guide, car il faut réagir en urgence.

**ASTUCE DU RANDONNEUR**

**CHEVAUX SOUS SURVEILLANCE**

Pour surveiller les chevaux pendant le transport, certains vans ou camions sont équipés d'une caméra qui transmet les images sur un écran que le conducteur peut consulter. Il peut alors surveiller les chevaux tout au long du transport. Super rassurant !

**MONTER DANS LE VAN**



© Claude Lux

Voici une bonne astuce pour inciter le cheval à entrer dans le van. Met de la paille sur le pont, pour limiter le bruit des sabots. Deux longes croisées maintiennent l'arrière du cheval en le gardant droit, sans qu'il puisse reculer. Ainsi, pas après pas, il monte dans le van.

# Trouve la phrase mystère



Indice : en septembre, il est courant de l'entendre dans la forêt.

## Vrai ou Faux

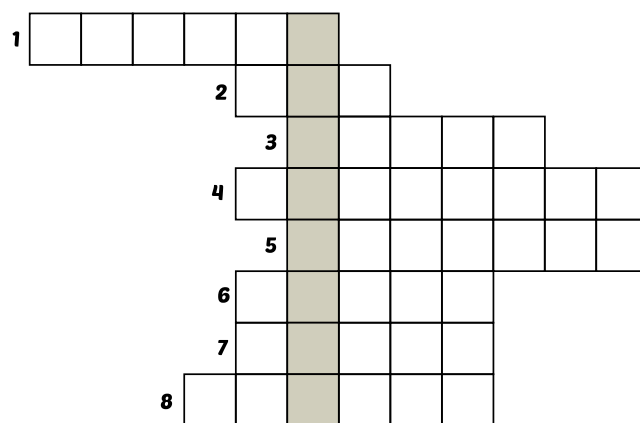
Retrouve la réponse à ces questions dans cette Estafette.

- Le TREC ne peut pas se pratiquer en attelage. Vrai/Faux
- L'Equirando 2019 aura lieu dans les Yvelines. Vrai/Faux
- Les nouvelles vidéos du tourisme équestre sortent en janvier. Vrai/Faux
- La Pologne est le dernier pays adhérent à la FITE. Vrai/Faux

## Mots croisés

1. Petits rangements que l'on attache sur l'avant de la selle.
2. Dispositif que l'on place sur le dos d'un cheval ou d'un âne pour transporter du matériel.
3. Indispensable en rando, sans elle tu ne pars pas très loin.
4. Elle accompagne toujours la n°3.
5. Toujours l'avoir à portée de main, surtout à la pause de midi.
6. Pratiques et confortables, le randonneur les préfère aux bottes.
7. Tu n'en as pas besoin si tu passes la nuit à la belle étoile.
8. Il te protège en cas de chute, de branches basses et même du soleil.

**LE MOT CACHÉ :** tu reconnais un randonneur lorsqu'il en a sur sa selle



### COMMENT RÉPONDRE

Répondez directement sur la page de votre Estafette ou sur une photocopie en notant très lisiblement votre nom, prénom, adresse et n° de licence FFE.  
 Les 10 premières bonnes réponses gagneront le DVD « Le tourisme équestre en vidéo » et un guide des plantes toxiques.  
 Vos réponses sont à renvoyer avant le 15 novembre 2018 à CNTE-FFE Tourisme, Parc Equestre, 41600 Lamotte.

# MA LICENCE UNE ÉVIDENCE

# 20 19

LA LICENCE EST LE SIGNE D'APPARTENANCE À LA FAMILLE FÉDÉRALE ET LE PASSEPORT POUR PRATIQUER TOUTES LES ACTIVITÉS DE LA FÉDÉRATION FRANÇAISE D'ÉQUITATION.

GRÂCE À SA LICENCE,  
CHAQUE CAVALIER PEUT :

- PRATIQUER SON SPORT SANS LIMITES
- ÊTRE UN INTERLOCUTEUR PRIVILÉGIÉ DE LA FFE
- ÊTRE BIEN ASSURÉ POUR TOUTES SES ACTIVITÉS
- PROFITER DES AVANTAGES LICENCE
- BÉNÉFICIER DE SA PAGE CAVALIER FFE
  - Pour imprimer sa licence.
  - Pour imprimer ses diplômes.
  - Pour accéder à son espace personnel.

## TOURISME ÉQUESTRE

La licence permet de :

- Participer aux manifestations de tourisme équestre et aux compétitions officielles
- Se former, en passant les diplômes de Galops® et Galops® de Pleine nature, les brevets de pratiquant de tourisme équestre. Les formations au balisage et à la collecte GPS, organisées par les CRTE-CDTE, sont ouvertes aux titulaires d'une licence FFE de plus de 18 ans.
- D'enregistrer ses journées de randonnée sur le carnet électronique



Pensez à mettre à jour vos données personnelles sur votre Page Cavalier pour être régulièrement informé des activités et services FFE qui vous concernent.

Retrouvez toutes nos informations sur [FFE.COM](http://FFE.COM)



FÉDÉRATION FRANÇAISE D'ÉQUITATION

# Les balades forment la jeunesse

Generali Vie - Entreprise régie par le Code des assurances 602 062 481 RCS Paris

Depuis 1999, les cavaliers licenciés de la Fédération Française d'Équitation sont protégés par Generali qui est aussi devenu l'assureur de près de 4 000 clubs et le partenaire du plus grand rassemblement équestre au monde : le Generali Open de France. Monter bien assuré, c'est pouvoir partir en balade en profitant pleinement de l'instant, du sport et du paysage.

[generalif.fr](http://generalif.fr)

